

### CIPS 信息交换规范 第 4 部分：支付类（信息传输）

CIPS information exchange specification

Part 4 : Payments (information transmission)

2023-01-16 发布

2023-01-16 实施

# 目 次

前 言 .....	II
引 言 .....	III
1 范围 .....	1
2 规范性引用文件 .....	1
3 术语和定义 .....	1
4 数据类型 .....	2
5 报文清单 .....	5
6 公共组件说明 .....	6
7 业务角色和业务流程 .....	10
8 本外币支付信息传输类报文 .....	14
9 报文使用实例 .....	93
参 考 文 献 .....	99

## 前 言

本文件按照GB/T 1.1—2020《标准化工作导则 第1部分：标准化文件的结构和起草规则》的规定起草。

本文件是Q/CIPS 0008-2023《CIPS信息交换规范》的第4部分，Q/CIPS 0008-2023《CIPS信息交换规范》已发布了以下部分：

- 第1部分：总则；
- 第2部分：系统与管理类；
- 第3部分：支付类（资金清算）；
- 第4部分：支付类（信息传输）；
- 第5部分：贸易金融类（信用证）；

本文件由跨境银行间支付清算有限责任公司提出并归口。

本文件起草单位：跨境银行间支付清算有限责任公司、交通银行股份有限公司、中国农业银行股份有限公司、中国建设银行股份有限公司。

本文件主要起草人：许再越、邬向阳、吴晓光、魏应国、程晓松、沈薇薇、李诗尧、刘雯静、张思琪、徐扬、段然、石磊、段瑀清、朱雅凤、孟仁兴、王新明、李擎宇、曾璇、李林昊、杨婧、夏雨婧。

本文件为首次发布。

## 引 言

人民币跨境支付系统（Cross-border Interbank Payment System，简称CIPS）作为中国重要的金融市场基础设施之一，为境内外机构提供人民币跨境支付清算服务及其他相关服务。随着CIPS网络延伸和规模扩大，为保障公司核心竞争力，便利和规范市场机构的业务开展，规则标准体系的重要性越来越凸显。

CIPS标准体系以服务加快建设跨境支付清算体系为导向，以市场需求为出发点，适应产品服务日趋多元化和业务不断创新发展的需要，力争层次分明、体例清晰、易懂好用，遵循国际通用做法并具有中国特色，具备科学性与完整性、兼容性与全球性、通俗性与落地性等特点。

《CIPS信息交换规范》是CIPS标准体系重要的组成部分。《CIPS信息交换规范》参考业务需求、业务规则及相关设计文档编写，通过分类别介绍CIPS报文标准，帮助用户更好地了解CIPS相关业务及对应的报文结构和报文栏位填写规则，并指导CIPS系统的开发人员和业务人员依照报文标准开展相关工作。

# CIPS 信息交换规范 第4部分：支付类（信息传输）

## 1 范围

本文件定义了CIPS支付类信息传输业务的数据类型、公共业务组件、业务角色和业务流程、报文结构及使用说明、报文使用实例等内容。

本文件适用于通过CIPS系统进行支付类信息传输业务交互的机构。

## 2 规范性引用文件

下列文件中的内容通过文中的规范性引用而构成本文件必不可少的条款。其中，注日期的引用文件，仅该日期对应的版本适用于本文件；不注日期的引用文件，其最新版本（包括所有的修改单）适用于本文件。

CIPS信息交换规范第4部分：支付类（信息传输）报文结构V1.0

ISO 4217 表示货币的代码（Codes for the representation of currencies）

ISO 9362 银行业务—银行业通信信息—银行识别码（Banking - Banking telecommunication messages - Bank identifier codes）

ISO 3166 国家代码（Country Codes）

## 3 术语和定义

下列术语和定义适用于本文件。

### 3.1

**信息传输业务** information transmission business

通过CIPS系统相互传递信息但不直接进行资金结算的业务服务。

### 3.2

**客户汇款** customer remittance

银行业金融机构接受申请并发出汇款指令，直接或通过代理行将款项划转给收款参与者，收款参与者根据汇款指令的要求将款项解付给收款人。客户汇款中，汇款人和收款人中至少一方不是金融机构。

### 3.3

**金融机构汇款** financial institution transfer

一家银行业金融机构受另一家银行业金融机构或非银行金融机构的委托、或以自身名义，以其他银行业金融机构或非银行金融机构为收款人的汇款。金融机构汇款中，付款人及收款人均均为银行业金融机构或非银行金融机构。

### 3.4

**索费** charges payment request

机构用户主动索取交易手续费行为。

## 3.5

## 对账 account reporting

机构用户间或收发器用户与CIPS系统间对交易信息和账户信息进行检查和核对。

## 4 数据类型

表 1 CIPS 支付类信息传输业务数据类型清单

序号	类型名称	类型定义	附加说明
1.	text {m, M}	表示字符串，最少 m 位，最多 M 位的文本，含数字、字母、中文及其他各种字符。	
2.	text {L}	表示定长字符串，固定 L 位文本，含数字、字母、中文及其他各种字符。	
3.	text [A-Z0-9]	限定取值范围，为字母 A 到 Z 或数字 1-9。	
4.	m <= decimal <= M	表示最小值为 m，最大值为 M 的数值。	
5.	ISODate	表示日期，格式为 yyyy-mm-dd。	例如：2010-05-01
6.	ISODateTime	表示日期和时间，格式为 UTC 时间 (YYYY-MM-DDThh:mm:ss.sssZ) 或本地时间加 UTC 偏移量 (YYYY-MM-DDThh:mm:ss.sss+/-hh:mm)，或北京时间 (YYYY-MM-DDThh:mm:ss.sss)。	本部分中，都使用格式为北京时间 (YYYY-MM-DDThh:mm:ss.sss) 例如：2010-05-01T15:09:05，其中的“T”为日期和时间的分割符，是必需的。
7.	text	下层组件有限定取值，通常是编码形式。	
8.	td=n fd=N	td 代表数值的总共位数为 n 位 (total digits)，fd 代表小数点后位数为 N 位 (fractional digits)。	
9.	boolean	具有支持二进制值逻辑的数学概念所需的值，取值为 0、1 或者为是、否。	
10.	choice	取值可选，表示下层栏位选其一填写。	
11.	MaxNText	表示字符串，最少 1 位，最多 N 位的文本，含数字、字母、中文及其他各种字符。	
12.	MaxNNumericText	表示数字串，最少 1 位，最多 N 位的数字。	

13.	ExactNText	表示固定为 N 位长度的字符串。	
14.	ExactNNumericText	表示固定为 N 位长度的数字。	
15.	ActiveCurrencyAndAmount	表示货币符号和金额，其中金额的整数部分最多 16 位数字，小数部分固定 2 位数字。 注：不带正负（即+-）号。	例如：<Amt Ccy="CNY"> 2784245.00</Amt> 例如一元只能为 1.00，不能为 1 或者 1.0，金额第一位非零数字前禁止补零（例如一元只能为 1.00，不能为 01.00 或者前补更多 0）。 注：货币符号采用 ISO 4217,人民币的货币符号为“CNY”。
16.	AmountRate	表示金额比率，整数部分最多 3 位数字，小数部分固定 2 位数字。	例如：<AmtRt>2.50</Amt>。
17.	ActiveOrHistoricCurrencyAndAmount	表示货币符号和金额，其中金额的整数部分最多 16 位数字，小数部分固定 2 位数字。 注：不带正负（即+-）号。	例如：<Amt Ccy="CNY"> 2784245.00</Amt> 例如一元只能为 1.00，不能为 1 或者 1.0，金额第一位非零数字前禁止补零（例如一元只能为 1.00，不能为 01.00 或者前补更多 0）。 注：货币符号采用 ISO 4217,人民币的货币符号为“CNY”。
18.	DecimalNumber	表示数量，其中整数部分最多 16 位数字，小数部分固定 2 位数字。 注：不带正负（即+-）号。	例如一元只能为 1.00，不能为 1 或者 1.0，金额第一位非零数字前禁止补零（例如一元只能为 1.00，不能为 01.00 或者前补更多 0）。
19.	PercentageRate	表示利率，最多 11 位数字，其中小数部分最多 10 位数字。	
20.	BICIdentifier	使用 BIC 码的方式标识银行机构。	BIC 码的格式：“[A-Z]{6,6}[A-Z2-9][A-NP-Z0-9]([A-Z0-9]{3,3}){0,1}” 注：BIC 码采用 ISO 9362。
21.	Any	表示任意长度和数据类型的一段文本。	

22.	ProcessCode (Max4Text)	表示业务状态	FRWD: 已转发 ACSC: 已结算 SUCD: 已成功 RSVL: 已处理 CAND: 已撤销 RJCT: 已拒绝 PDNG: 结算排队 EDRN: 日终退回
23.	ChangeCode (Max4Text)	表示数据变更类型	ADDD: 新增 MODI: 变更 DELE: 撤销
24.	SystemStatus (Max4Text)	表示系统状态	直参端系统状态: ACTV: 日间处理 NTCS: 日终
25.	CreditDebitCode (Max4Text)	表示借贷标识	CRDT: 贷记 DBIT: 借记
26.	Priority3Code (Max4Text)	表示业务优先级	NORM: 普通 HIGH: 紧急 URGT: 特急
27.	LoginOperationTypeCode (Max4Text)	表示登录退出	LOGN: 登录 LOGF: 退出
28.	YesNoIndicator	最后一页指示符	true: 最后一页 false: 不是最后一页
29.	RtnBIZSTATCode (Max4Text)	业务回执状态	ACPT: 已同意 RJCT: 已拒绝
30.	IDTypeCode (Max2Text)	证件类型	01: 第一代居民身份证 02: 第二代居民身份证 03: 临时身份证 04: 中国护照 05: 户口簿 06: 村民委员会证明 07: 学生证 08: 军官证 09: 离休干部荣誉证 10: 军官退休证 11: 文职干部退休证



			12: 军事学员证 13: 武警证 14: 士兵证 15: 港澳居民来往内地通行证 16: 台湾居民来往大陆通行证 17: 外国人永久居留证 18: 边民出入境通行证 19: 外国护照 20: 其他 21: 港澳台居民居住证
31.	CountryCode (Max2Text)	国家地区代码	国家地区代码采用 ISO 3166, 中国的代码是 CN。
32.	RtnBIZSTATCode (Max4Text)	业务回执状态	ACPT: 已同意 RJCT: 已拒绝
33.	BizPhaseTypeCode (Max4Text)	日间夜间标志	DAYT: 日间 NITT: 夜间
34.	RequireIdentification (Max4Text)	业务确认标识	RQUR: 需要 RQUN: 不需要
35.	LEIIdentifier (Max20Text)	LEI 码	格式: [A-Z0-9]{18,18}[0-9]{2,2}

## 5 报文清单

表 2 CIPS 支付类信息传输报文清单

序号	CIPS 报文编号	采标 ISO 20022 报文编号	报文名称	加签方式
1.	cips.108.001.01	camt.105.001.01	索费通知报文	报文加签
2.	cips.109.001.01	camt.106.001.02	索费申请报文	报文加签
3.	cips.309.001.01	/	自由格式报文	栏位加签
4.	cips.111.001.03	pacs.008.001.10	客户汇款报文	栏位加签
5.	cips.112.001.03	pacs.009.001.10	金融机构汇款报文	栏位加签
6.	cips.135.001.02	sese.023.001.06	FMI 发起 SSS 业务申请报文	栏位加签
7.	cips.136.001.02	sese.040.001.02	FMI 发起 SSS 业务回执报文	栏位加签
8.	cprd.137.001.01	semt.019.002.10	成交单数据报送报文	栏位加签
9.	cips.301.001.03	camt.035.001.05	业务查询报文	栏位加签
10.	cips.302.001.03	camt.036.001.05	业务查复报文	栏位加签

序号	CIPS 报文编号	采标 ISO 20022 报文编号	报文名称	加签方式
11.	cprd.360.001.01	/	支付状态报文	栏位加签
12.	cprd.601.001.02	pacs.002.001.12	支付处理确认报文	栏位加签
13.	cprd.601.001.03	pacs.002.001.12	债券通业务结算完成通知报文	栏位加签
14.	cprd.710.001.02	camt.060.001.06	对账单申请报文	栏位加签
15.	cprd.711.001.01	camt.052.001.06	对账单下发报文	栏位加签

## 6 公共组件说明

### 6.1 BAH 组件<AppHdr>

#### 6.1.1 业务功能

BAH 组件是报文的公共部分，包含对业务交易的全面描述，报文结构参照 ISO 20022 报文库中的 head.001.001.02，见下表。

#### 6.1.2 业务要素

BAH组件结构见下表。

表 3 BAH 组件结构

序号	栏位名称	中文名称	XMLTag	属性	类型	公共组件
	Business Application Header V02	BAH 组件	<AppHdr>	[1..1]		
1.	--Character Set	字符集	<CharSet>	[0..1]	text	
2.	--From	发报方	<Fr>	[1..1]	Choice	
3.	----Financial Institution Identification	金融机构标识	<FIId>	[1..1]		
4.	-----Financial Institution Identification	金融机构标识	<FinInstnId>	[1..1]		
5.	-----BICFI	BIC 码	<BICFI>	[0..1]	text[A-Z0-9]{4,4}[A-Z]{2,2}[A-Z0-9]{2,2}([A-Z0-9]{3,3}){0,1}	
6.	-----Clearing System Member Identification	清算系统成员标识	<ClrSysMmbId>	[0..1]		
7.	-----Clearing System Identification	清算系统标识码	<ClrSysId>	[0..1]	Choice	
8.	-----Code	代码	<Cd>	[1..1]	text{1,5}	
9.	-----Member Identification	参与者身份标识	<MmbId>	[1..1]	text{1,35}	
10.	-----LEI	LEI 码	<LEI>	[0..1]	text[A-Z0-9]{18,18}[0-9]{2,2}	

11.	--To	收报方	<To>	[1..1]	Choice	
12.	----Financial Institution Identification	金融机构标识	<FIId>	[1..1]		
13.	-----Financial Institution Identification	金融机构标识	<FinInstnId>	[1..1]		
14.	-----BICFI	BIC 码	<BICFI>	[0..1]	text[A-Z0-9]{4,4}[A-Z]{2,2}[A-Z0-9]{2,2}([A-Z0-9]{3,3}){0,1}	
15.	-----Clearing System Member Identification	清算系统成员标识	<ClrSysMmbId>	[0..1]		
16.	-----Clearing System Identification	清算系统标识码	<ClrSysId>	[0..1]	Choice	
17.	-----Code	代码	<Cd>	[1..1]	text{1,5}	
18.	-----Member Identification	参与者身份标识	<MmbId>	[1..1]	text{1,35}	
19.	-----LEI	LEI 码	<LEI>	[0..1]	text[A-Z0-9]{18,18}[0-9]{2,2}	
20.	--Business Message Identifier	业务信息标识	<BizMsgIdr>	[1..1]	text{1,35}	
21.	--Message Definition Identifier	报文定义标识	<MsgDefIdr>	[1..1]	text{1,35}	
22.	--Business Service	商业服务	<BizSvc>	[0..1]	text{1,35}	
23.	--Market Practice	市场实践	<MktPrctc>	[0..1]		
24.	----Registry	注册信息	<Regy>	[1..1]	text{1,350}	
25.	----Identification	身份标识	<Id>	[1..1]	text{1,2048}	
26.	--Creation Date	报文发送日期	<CreDt>	[1..1]	dateTime	
27.	--Copy Duplicate	拷贝副本	<CpyDplct>	[0..1]	text	
28.	----Copy Duplicate	拷贝副本			CODU	
29.	----Copy	拷贝			COPY	
30.	----Duplicate	副本			DUPL	
31.	--Possible Duplicate	可能存在的副本	<PssblDplct>	[0..1]	boolean	
32.	--Priority	优先级	<Prty>	[0..1]	text	
33.	----High	高			HIGH	
34.	----Normal	普通			NORM	
35.	--Related	相关信息	<Rltd>	[0..*]		
36.	----Character Set	字符集	<CharSet>	[0..1]	text	
37.	----From	发报方	<Fr>	[1..1]	Choice	
38.	-----Financial Institution Identification	金融机构标识	<FIId>	[1..1]		

39.	-----Financial Institution Identification	金融机构标识	<FinInstnId>	[1..1]		
40.	-----BICFI	BIC 码	<BICFI>	[0..1]	text[A-Z0-9]{4,4}[A-Z]{2,2}[A-Z0-9]{2,2}([A-Z0-9]{3,3}){0,1}	
41.	-----Clearing System Member Identification	清算系统成员标识	<ClrSysMmbId>	[0..1]		
42.	-----Clearing System Identification	清算系统标识码	<ClrSysId>	[0..1]	Choice	
43.	-----Code	代码	<Cd>	[1..1]	text{1,5}	
44.	-----Member Identification	参与者身份标识	<MmbId>	[1..1]	text{1,35}	
45.	-----LEI	LEI 码	<LEI>	[0..1]	text[A-Z0-9]{18,18}[0-9]{2,2}	
46.	----To	收报方	<To>	[1..1]	Choice	
47.	-----Financial Institution Identification	金融机构标识	<FIId>	[1..1]		
48.	-----Financial Institution Identification	金融机构标识	<FinInstnId>	[1..1]		
49.	-----BICFI	BIC 码	<BICFI>	[0..1]	text[A-Z0-9]{4,4}[A-Z]{2,2}[A-Z0-9]{2,2}([A-Z0-9]{3,3}){0,1}	
50.	-----Clearing System Member Identification	清算系统成员标识	<ClrSysMmbId>	[0..1]		
51.	-----Clearing System Identification	清算系统标识码	<ClrSysId>	[0..1]	Choice	
52.	-----Code	代码	<Cd>	[1..1]	text{1,5}	
53.	-----Member Identification	参与者身份标识	<MmbId>	[1..1]	text{1,35}	
54.	-----LEI	LEI 码	<LEI>	[0..1]	text[A-Z0-9]{18,18}[0-9]{2,2}	
55.	----Business Message Identifier	业务信息标识	<BizMsgIdr>	[1..1]	text{1,35}	
56.	---Message Definition Identifier	报文定义标识	<MsgDefIdr>	[1..1]	text{1,35}	
57.	----Business Service	商业服务	<BizSvc>	[0..1]	text{1,35}	

58.	----Creation Date	报文发送日期	<CreDt>	[1..1]	dateTime	
59.	----Copy Duplicate	拷贝副本	<CpyDplct>	[0..1]	text	
60.	-----Copy Duplicate	拷贝副本			CODU	
61.	-----Copy	拷贝			COPY	
62.	-----Duplicate	副本			DUPL	
63.	----Priority	优先级	<Prty>	[0..1]	text	

### 6.1.3 业务说明

6.1.3.1 Character Set默认支持中文和基本拉丁字符，若只需传输中文和基本拉丁字符时不需填写。如需传输其他语言请参照Unicode Character Database(<http://unicode.org/Public/UNIDATA/Blocks.txt>)填写。

6.1.3.2 From为报文发送端，其生成业务报文给处理该报文的接收端。报文发送端可能与传输头（在传输层中定义）中隐含的发送地址不同。

6.1.3.2.1 金融机构标识，包含银行等金融机构的各类识别信息。下设Financial Institution Identification一个层级

6.1.3.2.1.1 Financial Institution Identification 包括 BICFI、Clearing System Member Identification等结构。

6.1.3.2.1.2 Financial Institution Identification 包括 BICFI、Clearing System Member Identification等结构。

6.1.3.2.1.2.1 BICFI为金融机构标识号，采用ISO 9362，即“BIC码”。

6.1.3.2.1.2.2 Clearing System Member Identification为清算系统参与者的标识，其下Clearing System Identification层级和Member Identification栏位并列。

6.1.3.2.1.2.2.1..Clearing System Identification层级下含Code代码，CIPS相关业务中，Code需填写机构对应的CNCIP。

6.1.3.2.1.2.2.2..CIPS相关业务中，Member Identification栏位需填写机构对应的CIPSID。

6.1.3.2.1.2.3 LEI（全球法人机构识别编码）该栏位填写机构对应的LEI码。

6.1.3.3 To 由报文发送端指定为最终处理该报文的接收方。报文接收端可能与传输头（在传输层中定义）中隐含的接收地址不同。To下辖的结构同From一致。

6.1.3.4 Business Message Identifier为业务信息标识，向生成业务报文的终端明确标识业务报文。

6.1.3.5 Message Definition Identifier 为报文定义标识，包含定义业务报文的报文标识号。例如：cips.111.001.02

6.1.3.6 Business Service明确报文收发端协定的业务服务，业务报文传输遵循业务服务的规则，在可以选择处理服务或处理服务级别时使用。

6.1.3.7 Market Practice 明确报文遵循的市场实践。市场实践是当事方之间约定的一组规则，用于限定报文的使用，以提高直通率。市场实践也可通过使用基础报文的扩展和补充数据来扩展基础报文规范。下层为Registry和Identification两个栏位。

6.1.3.7.1 Registry 维护ISO 20022报文实施规则的注册机构名称。

6.1.3.7.2 Identification 在具体执行规则注册处中,明确标识ISO 20022报文执行遵循的具体规则。可通过一个URN标识,也可以包含版本号或日期。例如,“2018-01-01-Version2”或“urn:uuid:6e8bc430-9c3a-11d9-9669-0800200c9a66”

6.1.3.8 Creation Date 生成业务报文(报头)的日期和时间。

6.1.3.9 Copy Duplicate 指示该报文的复制属性,下层包括Copy Duplicate(CODU)、Copy(COPY)和duplicate(DUPL)。

6.1.3.9.1 Copy Duplicate 报文作为原报的复制本发送给除账户所有人以外的其他当事人,以获取报文信息,同时还是之前发送报文的另一份原报。

6.1.3.9.2 Copy 报文作为原报的复制本发送给除账户所有人以外的其他当事人,以获取报文信息。

6.1.3.9.3 Duplicate 报文是之前发送报文的另一份原报,用于获取信息及信息确认目的。

6.1.3.10 Possible Duplicate 指示报文收发端之间传输的业务报文是否可能是另一份原报的标志。

6.1.3.11 Priority 是报文处理优先级的相关标识。下有High和Normal两个优先级标识。

6.1.3.11.1 High 优先级为高。

6.1.3.11.2 Normal 优先级为普通。

6.1.3.12 Related 表示和这笔报文相关的业务报文的BAH,可以在回复查询、取消或修改时使用。Related下层的各栏位解释同上。

## 7 业务角色和业务流程

### 7.1 索费场景

指银行因国际业务开展需要,向其他银行收取手续费等款项的业务。根据款项扣收方式不同,分为索费通知和索费请求两个场景。在索费通知场景下,发报方(索费银行)通过被索费银行开在本行的同业账户完成款项扣收后,向收报方(被索费银行)发送索费通知,告知款项扣收情况。在索费请求场景下,发报方(索费银行)向收报方(被索费银行)发起索费请求,收报方收到索费请求后,如同意付款,可通过金融机构汇款向发报方指定账户进行付款。如收报方对款项有疑问,可通过自由格式报文与发报方沟通。

#### 7.1.1 索费通知

本业务中各角色描述如下:

表 4 索费通知角色描述

角色	描述
发报方	索费通知报文发起机构,一般也是付款机构的账户行。
CIPS	提供机构间信息传输服务,对发报方的来报进行转发,不进行清结算。
收报方	索费通知报文接收机构,一般也是付款机构。



图 1 索费通知业务流程

本业务涉及报文：索费通知报文cips.108.001.01（采标camt.105.001.01）。  
cips.108.001.01携带金额、币种、关联交易和付款账户等信息，由发报方向CIPS发送，CIPS转发至收报方。

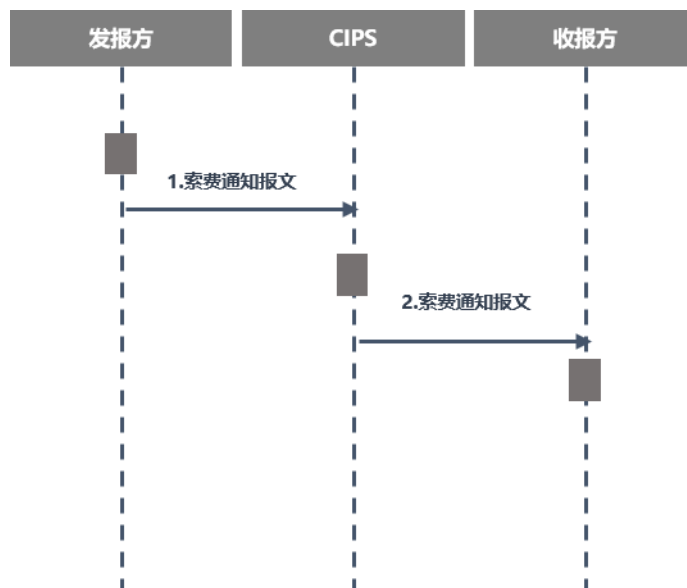


图 2 索费通知时序图

如上图所示，在一笔索费通知业务流程中，发报方完成内部处理后，向CIPS系统发送索费通知报文，报文要素包含金额、币种、关联交易和付款账户等信息，CIPS系统进行报文签名和业务权限等校验后，将索费通知报文发送至收报方，收报方根据报文内容进行内部处理。

CIPS仅完成发报方和收报方之间的报文信息传输，不进行清算、结算。

### 7.1.2 索费申请

本业务中各角色描述如下：

表 45 索费申请角色描述

角色	描述
发报方	索费申请报文发起机构，一般是收款机构。
CIPS	提供机构间信息传输服务，对发报方的来报进行转发，不进行清结算。
收报方	索费申请报文接收机构，一般是付款机构。



图 3 索费申请流程

本业务涉及报文：索费申请报文cips.109.001.01（采标camt.106.001.02）和金融机构汇款报文。

cips.109.001.01携带金额、币种、关联交易、收款账户和付款账户等信息，由发报方向CIPS发送，CIPS转发至收报方。如收报方同意付款，后续通过金融机构汇款报文进行付款。

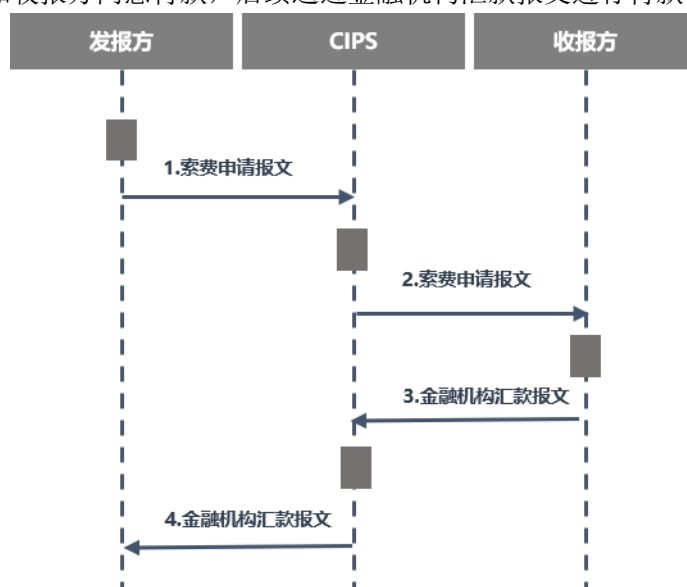


图 4 索费申请时序图

如上图所示，在索费申请业务流程中，发报方完成内部处理后，向CIPS系统发送索费申请报文，报文要素包含金额、币种、关联交易、收款账户和付款账户等信息，CIPS系统进行报文签名和业务权限等校验后，将索费申请报文发送至收报方，CIPS仅完成发报方和收报方之间的报文信息传输，不进行清算、结算。收报方如果同意付款，则通过金融机构汇款报文向索费方指定账户付费。

## 7.2 全额到账场景

本业务场景指跨境汇款中汇路上各银行根据约定的业务规则要求进行汇款业务办理，以保证收款客户实际收到的金额和付款客户汇出金额一致。付款客户发起客户汇款时，指示该笔汇款为全额到账类型，汇路上各银行按全额到账要求完成业务处理不进行手续费扣收。汇款完成后，银行通过同业账户收取相关手续费或者发起索款。

本业务中各角色描述如下：

表 6 全额到账场景角色描述

角色	描述
发报方	全额到账发起机构，一般是付款机构。
CIPS	提供机构间信息传输服务，对发报方的来报进行转发，不进行清结算。
收报方	全额到账接收机构，一般是收款机构。





图 5 全额到账流程

本业务涉及报文：客户汇款报文(用于标准收发器) cips.111.001.03。

付款客户通过CISD或银企渠道向其账户行A（间联机构）发起全额到账汇款（账户行也可直连机构）。

账户行A进行相关业务检查，按全额到账方式进行账务处理，并通过CISD向下一家银行B（直连机构）发送全额到账客户汇款报文（“费用承担方式”栏位填写DEBT，“致收款人银行附言”栏位按“/CPSS/35位CPSSID”格式填入，其中CPSSID第2-3位固定为“02”，并在条件许可的情况下在“端到端标识号”栏位同步填写35位CPSSID，下同）；如业务处理失败，复用现有汇款失败处理流程。

直连机构B通过CISD收到全额到账客户汇款报文后，进行相关业务检查，按全额到账方式进行账务处理，并通过CISD向CIPS系统发送全额到账客户汇款报文。

CIPS系统进行业务检查，如收发报直连机构均为直参，则按清算业务进行账务处理；如收发直连机构中有一家为非直参，则将汇款报文转发至直连机构C。如业务检查失败，则进行业务处理失败并通知直连机构B。

直连机构C通过CISD收到全额到账客户汇款报文，进行相关业务检查，按全额到账方式进行账务处理，通过CISD向间连机构D发送全额到账客户汇款报文。

间连机构D通过CISD收到全额到账客户汇款报文，进行相关业务检查，按全额到账方式为收款客户进行入账，通过CISD或其他银企渠道通知收款客户。

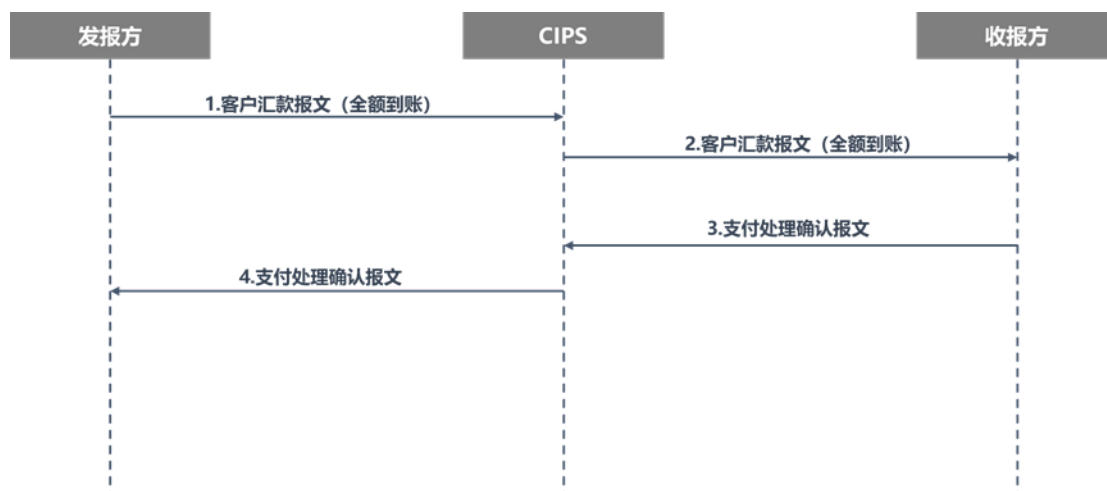


图 6 客户汇款（全额到账）时序图

如上图所示，在全额到账业务流程中，发报方完成内部处理后，向CIPS发送客户汇款报文，报文要素包含金额、币种、关联交易、收款账户和付款账户等信息，CIPS系统进行报文签名和业务权限等校验后，将客户汇款报文（全额到账）发送至收报方。

CIPS仅完成发报方和收报方之间的报文信息传输，不进行清算、结算。

## 8 本外币支付信息传输类报文

### 8.1 索费通知报文 (cips. 108. 001. 01)

#### 8.1.1 报文功能

报文功能：由账户行发送给账户所有者，用于通知收报方前期未知的账户费用、利息和调整情况。

该报文为报文加签。

该报文采标camt. 105. 001. 01。

#### 8.1.2 报文结构

以下为cips. 108. 001. 01报文简要结构。完整结构以及填写办法请参考《CIPS信息交换规范第4部分：支付类（信息传输）报文结构V1.0》。

序号	报文要素	XML Tag	属性	类型	公共组件
1.	Full Message		[1..1]		
2.	--Business Application HeaderV02 (head. 001. 001. 02)	<AppHdr>	[1..1]		【BAH 组件】
3.	--Document		[1..1]		
4.	----Charges Payment Request V01 (camt. 106. 001. 01)	<ChrgsPmtReq>			
5.	-----Group Header	<GrpHdr>	[1..1]		
6.	-----Charges	<Chrgs>	[1..*]		

### 8.2 索费申请报文 (cips. 109. 001. 01)

#### 8.2.1 报文功能

报文功能：由金融机构发给另一家金融机构，用于索取收报方前期未知的手续费、利息或其他费用。

该报文为报文加签。

该报文采标camt. 106. 001. 02。

#### 8.2.2 报文结构

以下为cips. 109. 001. 01报文简要结构。完整结构以及填写办法请参考《CIPS信息交换规范第4部分：支付类（信息传输）报文结构V1.0》。

序号	报文要素	XML Tag	属性	类型	公共组件
1.	Full Message		[1..1]		
2.	--Business Application Header V02 (head. 001. 001. 02)	<AppHdr>	[1..1]		【BAH 组件】
3.	--Document		[1..1]		
4.	----Charges Payment Request V01 (camt. 106. 001. 01)	<ChrgsPmtReq>			
5.	-----Group Header	<GrpHdr>	[1..1]		
6.	-----Charges	<Chrgs>	[1..*]		

### 8.3 自由格式报文<cips.309.001.01>

#### 8.3.1 报文功能

报文功能：由金融机构发给另一家金融机构，用于业务通知、联络等事项；用于在索费请求场景下，收报方收到索费请求后，如对款项有疑问，可通过自由格式报文与发报方沟通。

该报文为栏位加签。

#### 8.3.2 报文结构

以下为cips.309.001.01报文结构。

序号	或	报文要素	<XML Tag>	ISO 20022 属性	ISO 20022 类型	CIPS 属性	CIPS 类型	备注	加签要素
1.		Message root	<PrtryMsg>	[1..1]		[1..1]			
2.		--MessageIdentification	<MsgId>	[0..1]		[1..1]			
3.		----Reference 报文标识号	<Ref>	[1..1]	Max35Text	[1..1]	Max35Text		
4.		--Related	<Rltd>	[0..1]		[0..1]			
5.		----Reference 相关参考号	<Ref>	[1..1]	Max35Text	[1..1]	Max35Text		
6.		--ProprietaryData	<PrtryData>	[1..1]		[1..1]			
7.		----Type 报文类型	<Tp>	[1..1]	Max35Text	[1..1]	Max35Text	固定填写 cips.309.001.01	
8.		----Data	<Data>	[0..1]		[1..1]			
9.		-----InstructingParty 发起直接参与者行号	<InstgPty>			[1..1]	Max35Text	发起方行号	
10.		-----InstructedParty 接收直接参与者行号	<InstdPty>			[1..1]	Max35Text	接收方行号	
11.		-----FreeFormatInformation	<FreeFrmtInf>			[1..1]			
12.		-----MessageContent 信息内容	<MsgCntt>			[1..1]	Max500Text	允许中文	

### 8.4 客户汇款报文<cips.111.001.03>

#### 8.4.1 报文功能

报文功能：用于普通客户汇款业务；用于全额到账业务。

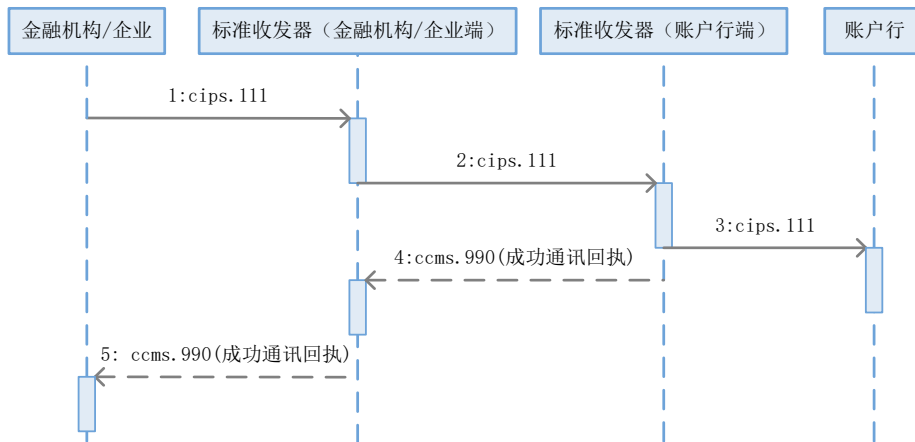
该报文为栏位加签。

该报文采标pacs.008.001.10。

#### 8.4.2 报文序列图

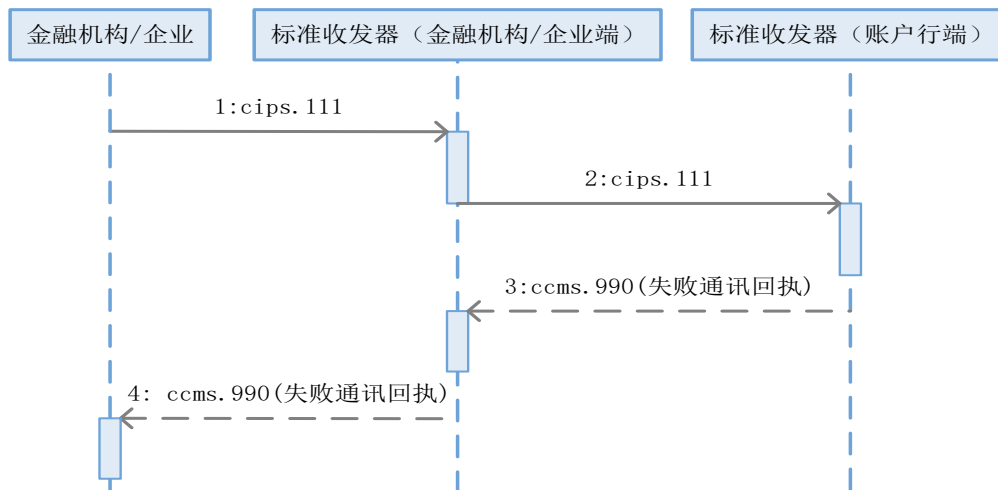
## 8.4.2.1 场景一

金融机构/企业发送CIPS111，账户行成功接收。



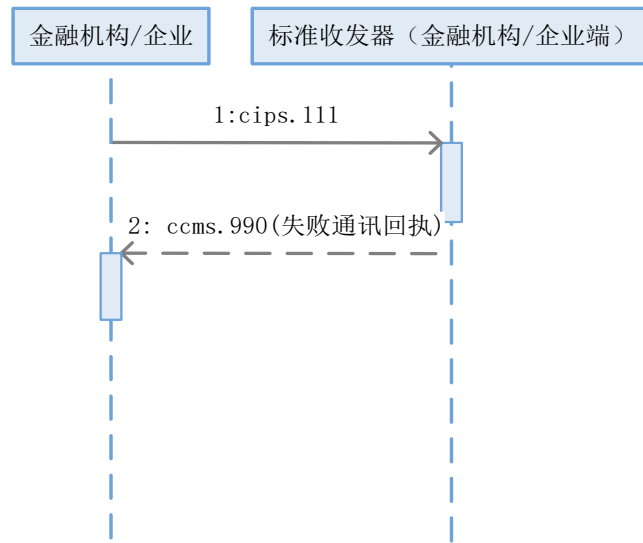
## 8.4.2.2 场景二

金融机构/企业发送CIPS111，标准收发器（账户行端）处理失败。



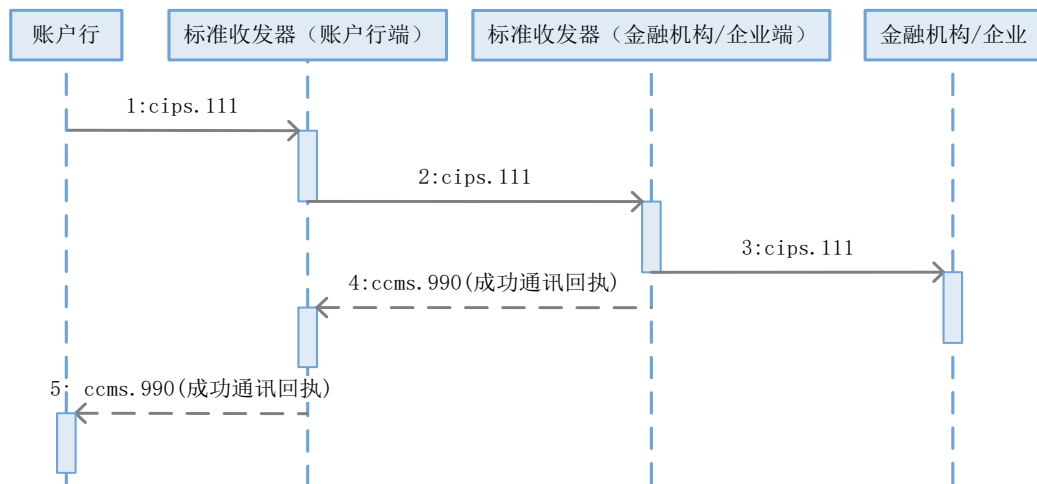
## 8.4.2.3 场景三

金融机构/企业发送CIPS111，标准收发器（金融机构/企业端）处理失败。



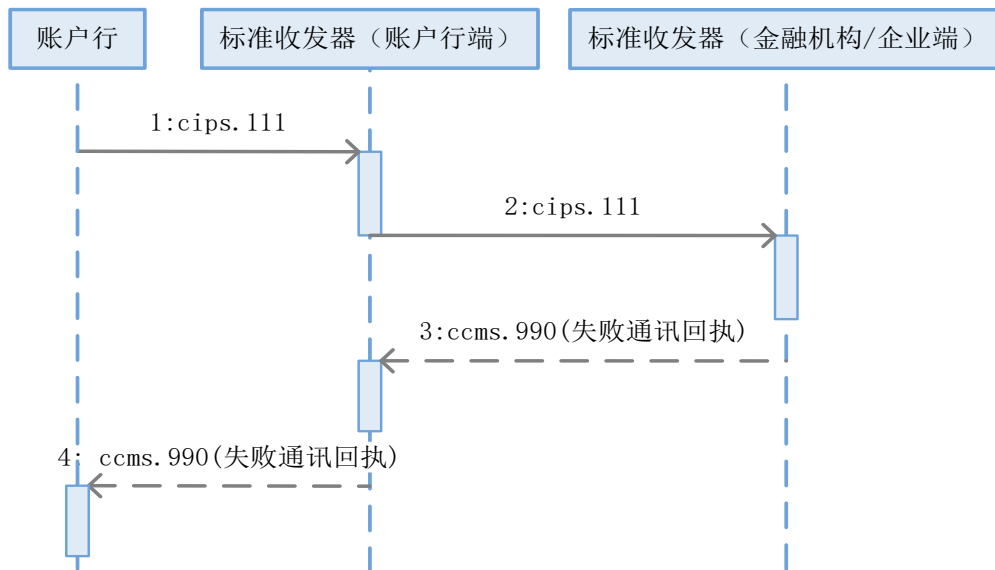
#### 8.4.2.4 场景四

账户行发送CIPS111，金融机构/企业成功接收。



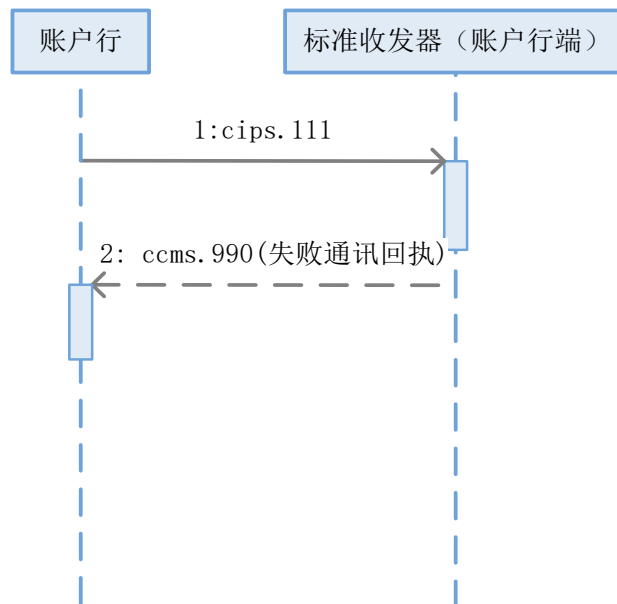
#### 8.4.2.5 场景五

账户行发送CIPS111，标准收发器（金融机构/企业端）处理失败。



#### 8.4.2.6 场景六

账户行发送CIPS111，标准收发器（账户行端）处理失败。



#### 8.4.3 报文结构

以下为cips.111.001.03报文结构。

序号	或	报文要素	<XML Tag>	ISO 20022 属性	ISO 20022 类型	CIPS 属性	CIPS 类型	备注	加签要

								素
1.	Message root	<FIToFICst mrCdtTrf>	[1..1]		[1..1]			
2.	<b>GroupHeader</b>	<GrpHdr>	[1..1]		[1..1]			
3.	--MessageIdentification 报文标识号	<MsgId>	[1..1]	Max35Text	[1..1]	Max35Text		√
4.	--CreationDateTime 报文发送时间	<CreDtTm>	[1..1]	ISODateTime	[1..1]	ISODateTime		√
5.	--NumberOfTransactions	<NbOfTxS>	[1..1]	Max15NumericText	[1..1]	Max15NumericText	固定填写 1	
6.	--SettlementInformation	<SttlmInf>	[1..1]		[1..1]			
7.	----SettlementMethod	<SttlmMtd>	[1..1]	Code	[1..1]	Max4Text	固定填写 CLRG	
8.	<b>CreditTransferTransactionInformation</b>	<CdtTrfTxInf>	[1..n]		[1..1]			
9.	--PaymentIdentification	<PmtId>	[1..1]		[1..1]			
10.	----EndToEndIdentification 端到端标识号	<EndToEndId>	[1..1]	Max35Text	[1..1]	Max35Text		√
11.	-----TransactionIdentification 交易标识号	<TxId>	[1..1]	Max35Text	[1..1]	Max35Text	同报文标识号	√
12.	--PaymentTypeInformation	<PmtTpInf>	[0..1]		[0..1]			
13.	----CategoryPurpose	<CtgyPurp>	[0..1]		[0..1]			
14.	-----Proprietary 业务种类编码	<Prtry>	[1..1]	Max35Text	[1..1]	Max35Text		√
15.	--InterbankSettlementAmount 货币符号、金额	<IntrBkSttlmAmt>	[1..1]	ActiveCurrencyAndAmount	[1..1]	ActiveCurrencyAndAmount		√
16.	--InterbankSettlementDate 起息日	<IntrBkSttlmDt>	[0..1]	ISODate	[1..1]	ISODate		√
17.	--SettlementPriority 业务优先级	<SttlmPrty>	[0..1]	Priority3Code	[0..1]	Priority3Code (Max4Text)	HIGH NORM URGT (当经过直参 端向 CIPS 核 心提交时为 必填项)	√
18.	--SettlementTimeIndication	<SttlmTmIndctn>	[0..1]		[0..1]			
19.	----DebitDateTime 结算时间	<DbtDtTm>	[0..1]	ISODateTime	[0..1]	ISODateTime	CIPS 转发时 填写	
20.	--InstructedAmount 原始货币符号、金额	<InstdAmt>	[0..1]	ActiveOrHistoricCurrencyAndAmount	[0..1]	ActiveOrHistoricCurrencyAndAmount		√

				unt		unt		
21.	--ExchangeRate 汇率	<XchgRate>	[0..1]	BaseOneRate	[0..1]	PercentageRate	CIPS 不检查	√
22.	--ChargeBearer 费用承担方	<ChrgBr>	[1..1]	ChargeBearerTypeCode	[1..1]	Max4Text	DEBT(对应MT: OUR) CRED(对应MT: BEN) SHAR SLEV(双方约定的方式)	√
23.	--ChargesInformation	<ChrgsInf>	[0..n]		[0..n]			
24.	----Amount 费用	<Amt>	[1..1]	ActiveOrHistoricCurrencyAndAmount	[1..1]	ActiveOrHistoricCurrencyAndAmount		√
25.	----Agent	<Agt>	[1..1]		[1..1]			
26.	----- FinancialInstitutionIdentification	<FinInstnId>	[1..1]		[1..1]			
27.	----- ClearingSystemMemberIdentification	<ClrSysMmbId>	[0..1]		[0..1]			
28.	----- MemberIdentification 付费行号	<MmbId>	[1..1]	Max35Text	[1..1]	Max35Text		√
29.	-----LEI 付费行 LEI 码	<LEI>	[0..1]	LEIIdentifier	[0..1]	LEIIdentifier	填写LEI编码	√
30.	-----Other	<Othr>	[0..1]		[0..1]			
31.	-----Identification 付费行 CIPS ID	<Id>	[1..1]	Max35Text	[1..1]	Max35Text	填写CIPS ID 编码	√
32.	--InstructingAgent	<InstgAgt>	[0..1]		[0..1]		当经过直参端向 CIPS 核心提交时为必填项	
33.	---- FinancialInstitutionIdentification	<FinInstnId>	[1..1]		[0..1]		当经过直参端向 CIPS 核心提交时为必填项	
34.	----- ClearingSystemMemberIdentification	<ClrSysMmbId>	[0..1]		[0..1]			
35.	-----MemberIdentification 付款直接参与者行号	<MmbId>	[1..1]	Max35Text	[1..1]	Max35Text		√
36.	-----LEI	<LEI>	[0..1]	LEIIdentifier	[0..1]	LEIIdentifier	填写LEI编码	√



		付款直接参与者 LEI 码			ier		ier		
37.		-----Other	<Othr>	[0..1]		[0..1]			
38.		-----Identification 付款直接参与者 CIPS ID	<Id>	[1..1]	Max35Text	[1..1]	Max35Text	填写CIPS ID 编码	√
39.		----BranchIdentification	<BrnchId>	[0..1]		[0..1]			
40.		-----Identification 付款间接参与者行号	<Id>	[0..1]	Max35Text	[0..1]	Max35Text		√
41.		-----LEI 付款间接参与者 LEI 码	<LEI>	[0..1]	LEIIdentif ier	[0..1]	LEIIdentif ier	填写LEI编码	√
42.		-----Other	<Othr>	[0..1]		[0..1]		该域是在ISO 20022标准基 础上对 pacs.008.00 1.10结构进 行了补充	
43.		-----Identification 付款间接参与者 CIPS ID	<Id>	[1..1]	Max35Text	[1..1]	Max35Text	填写CIPS ID 编码	√
44.		--InstructedAgent	<InstdAgt>	[0..1]		[0..1]		当经过直参 端向 CIPS 核 心提交时为 必填项	
45.		---- FinancialInstitutionIdentifi cation	<FinInstnI d>	[1..1]		[0..1]		当经过直参 端向 CIPS 核 心提交时为 必填项	
46.		----- ClearingSystemMemberIdentifi cation	<ClrSysMmb Id>	[0..1]		[0..1]			
47.		-----MemberIdentification 收款直接参与者行号	<MmbId>	[1..1]	Max35Text	[1..1]	Max35Text		√
48.		-----LEI 收款直接参与者 LEI 码	<LEI>	[0..1]	LEIIdentif ier	[0..1]	LEIIdentif ier	填写LEI编码	√
49.		-----Other	<Othr>	[0..1]		[0..1]			
50.		-----Identification 收款直接参与者 CIPS ID	<Id>	[1..1]	Max35Text	[1..1]	Max35Text	填写CIPS ID 编码	√
51.		----BranchIdentification	<BrnchId>	[0..1]		[0..1]			
52.		-----Identification 收款间接参与者行号	<Id>	[0..1]	Max35Text	[0..1]	Max35Text		√
53.		-----LEI 收款间接参与者 LEI 码	<LEI>	[0..1]	LEIIdentif ier	[0..1]	LEIIdentif ier	填写LEI编码	√
54.		-----Other	<Othr>	[0..1]		[0..1]		该域是在ISO	

							20022标准基础上对pacs.008.001.10结构进行了补充	
55.	-----Identification 收款间接参与者 CIPS ID	<Id>	[1..1]	Max35Text	[1..1]	Max35Text	填写CIPS ID 编码	√
56.	--IntermediaryAgent1	<IntrmyAgt1>	[0..1]		[0..1]			
57.	---- FinancialInstitutionIdentification	<FinInstnId>	[1..1]		[1..1]			
58.	----- ClearingSystemMemberIdentification	<ClrSysMmbId>	[0..1]		[0..1]			
59.	-----MemberIdentification 中介机构1行号	<MmbId>	[1..1]	Max35Text	[1..1]	Max35Text		√
60.	-----LEI 中介机构1 LEI 码	<LEI>	[0..1]	LEIIdentifier	[0..1]	LEIIdentifier	填写 LEI 编码	√
61.	-----Name 中介机构1 名称	<Nm>	[0..1]	Max140Text	[0..1]	Max140Text	允许中文	√
62.	-----Other	<Othr>	[0..1]		[0..1]			
63.	-----Identification 中介机构1 CIPS ID	<Id>	[1..1]	Max35Text	[1..1]	Max35Text	填写 CIPS ID 编码	√
64.	--IntermediaryAgent2	<IntrmyAgt2>	[0..1]		[0..1]			
65.	---- FinancialInstitutionIdentification	<FinInstnId>	[1..1]		[1..1]			
66.	----- ClearingSystemMemberIdentification	<ClrSysMmbId>	[0..1]		[0..1]			
67.	-----MemberIdentification 中介机构2行号	<MmbId>	[1..1]	Max35Text	[1..1]	Max35Text		√
68.	-----LEI 中介机构2 LEI 码	<LEI>	[0..1]	LEIIdentifier	[0..1]	LEIIdentifier	填写 LEI 编码	√
69.	-----Name 中介机构2 名称	<Nm>	[0..1]	Max140Text	[0..1]	Max140Text	允许中文	√
70.	-----Other	<Othr>	[0..1]		[0..1]			
71.	-----Identification 中介机构2 CIPS ID	<Id>	[1..1]	Max35Text	[1..1]	Max35Text	填写 CIPS ID 编码	√
72.	--Debtor	<Dbtr>	[1..1]		[1..1]			
73.	----Name	<Nm>	[0..1]	Max140Text	[0..1]	Max140Text	允许中文	√

		付款人名称							
74.		----PostalAddress	<PstlAdr>	[0..1]		[0..1]			
75.		-----AddressLine 付款人地址	<AdrLine>	[0..7]	Max70Text	[0..7]	Max70Text	允许中文	√
76.		----Identification	<Id>	[0..1]		[0..1]			
77.	{ 0 r	----- OrganisationIdentification	<OrgId>	[1..1]		[1..1]			
78.		-----LEI 付款人企业 LEI 码	<LEI>	[0..1]	LEIIdentifier	[0..1]	LEIIdentifier	填写 LEI 编码	√
79.		-----Other	<Othr>	[0..n]		[0..2]			
80.		-----Identification 付款人机构代码	<Id>	[1..1]	Max35Text	[1..1]	Max35Text	根据 SchemeName 域判断, 当 SchemeName 域为空时默认为组织机构代码; 当 SchemeName 域下 code 值为”CIPS”时, 填写 CIPS ID	√
81.		-----SchemeName	<SchmeNm>	[0..1]		[0..1]			
82.		-----Code	<Cd>	[1..1]	ExternalFinancialInstitutionIdentificationCode	[1..1]	ExternalFinancialInstitutionIdentificationCode	填写 CIPS 表示 CIPS ID;	√
83.	{ 0 r }	-----PrivateIdentification	<PrvtId>	[1..1]		[1..1]			
84.		-----Other	<Othr>	[0..n]		[0..1]			
85.		-----Identification 付款人证件号码	<Id>	[1..1]	Max35Text	[1..1]	Max35Text	允许中文	√
86.		-----SchemeName	<SchmeNm>	[0..1]		[0..1]			
87.		-----Proprietary 付款人证件类型	<Prtry>	[1..1]	Max35Text	[1..1]	IDTypeCode ( Max2Text )		√
88.		----CountryOfResidence 付款人常驻国家(地区)代码	<CtryOfRes>	[0..1]	CountryCode	[0..1]	Max2Text		√
89.		--DebtorAccount	<DbtrAcct>	[0..1]		[0..1]			
90.		----Identification	<Id>	[1..1]		[1..1]			
91.		-----Other	<Othr>	[1..1]		[1..1]			

92.	-----Identification 付款人账号	<Id>	[1..1]	Max34Text	[1..1]	Max34Text		√
93.	--DebtorAgent	<DbtrAgt>	[1..1]		[1..1]			
94.	---- FinancialInstitutionIdentifi cation	<FinInstnI d>	[1..1]		[1..1]			
95.	----- ClearingSystemMemberIdentifi cation	<ClrSysMmb Id>	[0..1]		[0..1]			
96.	-----MemberIdentification 付款人开户机构行号	<MmbId>	[1..1]	Max35Text	[1..1]	Max35Text		√
97.	-----LEI 付款人开户机构 LEI 码	<LEI>	[0..1]	LEIIdentif ier	[0..1]	LEIIdentif ier	填写 LEI 编码	√
98.	-----Name 付款人开户机构名称	<Nm>	[0..1]	Max140Text	[0..1]	Max140Text	允许中文	√
99.	-----PostalAddress	<PstlAdr>	[0..1]		[0..1]			
100.	-----AddressLine 付款人开户机构地址	<AdrLine>	[0..7]	Max70Text	[0..7]	Max70Text	允许中文	√
101.	-----Other	<Othr>	[0..1]		[0..1]			
102.	-----Identification 付款人开户机构 CIPS ID	<Id>	[1..1]	Max35Text	[1..1]	Max35Text	填写 CIPS ID 编码	√
103.	--DebtorAgentAccount	<DbtrAgtAc ct>	[0..1]		[0..1]			
104.	----Identification	<Id>	[1..1]		[1..1]			
105.	-----Other	<Othr>	[1..1]		[1..1]			
106.	-----Identification 付款人开户机构账号	<Id>	[1..1]	Max34Text	[1..1]	Max34Text		√
107.	--CreditorAgent	<CdtrAgt>	[1..1]		[1..1]			
108.	---- FinancialInstitutionIdentifi cation	<FinInstnI d>	[1..1]		[1..1]			
109.	----- ClearingSystemMemberIdentifi cation	<ClrSysMmb Id>	[0..1]		[0..1]			
110.	-----MemberIdentification 收款人开户机构行号	<MmbId>	[1..1]	Max35Text	[1..1]	Max35Text		√
111.	-----LEI 收款人开户机构 LEI 码	<LEI>	[0..1]	LEIIdentif ier	[0..1]	LEIIdentif ier	填写 LEI 编码	√
112.	-----Name 收款人开户机构名称	<Nm>	[0..1]	Max140Text	[0..1]	Max140Text	允许中文	√
113.	-----PostalAddress	<PstlAdr>	[0..1]		[0..1]			
114.	-----AddressLine 收款人开户机构地址	<AdrLine>	[0..7]	Max70Text	[0..7]	Max70Text	允许中文	√

115		-----Other	<Othr>	[0..1]		[0..1]			
116		-----Identification 收款人开户机构 CIPS ID	<Id>	[1..1]	Max35Text	[1..1]	Max35Text	填写 CIPS ID 编码	√
117		--CreditorAgentAccount	<CdtrAgtAc ct>	[0..1]		[0..1]			
118		----Identification	<Id>	[1..1]		[1..1]			
119		-----Other	<Othr>	[1..1]		[1..1]			
120		-----Identification 收款人开户机构账号	<Id>	[1..1]	Max34Text	[1..1]	Max34Text		√
121		--Creditor	<Cdtr>	[1..1]		[1..1]			
122		----Name 收款人名称	<Nm>	[0..1]	Max140Text	[0..1]	Max140Text	允许中文	√
123		----PostalAddress	<PstlAdr>	[0..1]		[0..1]			
124		-----AddressLine 收款人地址	<AdrLine>	[0..7]	Max70Text	[0..7]	Max70Text	允许中文	√
125		----Identification	<Id>	[0..1]		[0..1]			
126	{ 0 r	----- OrganisationIdentification	<OrgId>	[1..1]		[1..1]			
127		-----LEI 收款人企业 LEI 码	<LEI>	[0..1]	LEIIdentif ier	[0..1]	LEIIdentif ier	填写 LEI 编码	√
128		-----Other	<Othr>	[0..n]		[0..2]			
129		-----Identification 收款人机构代码	<Id>	[1..1]	Max35Text	[1..1]	Max35Text	根 据 SchemeName 域判断，当 SchemeNam 域为 空时默认 为组织机 构代 码；当 SchemeNam 域下 code值为 ”CIPS” 时，填 写 CIPS ID	√
130		-----SchemeName	<SchmeNm>	[0..1]		[0..1]			
131		-----Code	<Cd>	[1..1]	ExternalFi nancialIns titutionId entificati on1Code	[1..1]	ExternalFi nancialIns titutionId entificati on1Code	填写 CIPS 表 示 CIPS ID;	√
132	0 r }	-----PrivateIdentification	<PrvtId>	[1..1]		[1..1]			
133		-----Other	<Othr>	[0..n]		[0..1]			

134	-----Identification 收款人证件号码	<Id>	[1..1]	Max35Text	[1..1]	Max35Text	允许中文	√
135	-----SchemeName	<SchmeNm>	[0..1]		[0..1]			
136	-----Proprietary 收款人证件类型	<Prtry>	[1..1]	Max35Text	[1..1]	IDTypeCode ( Max2Text )		√
137	----CountryOfResidence 收款人常驻国家(地区)代 码	<CtryOfRes >	[0..1]	CountryCod e	[0..1]	Max2Text		√
138	--CreditorAccount	<CdtrAcct>	[0..1]		[0..1]			
139	----Identification	<Id>	[1..1]		[1..1]			
140	-----Other	<Othr>	[1..1]		[1..1]			
141	-----Identification 收款人账号	<Id>	[1..1]	Max34Text	[1..1]	Max34Text		√
142	-- InstructionForCreditorAgent	<InstrForC dtrAgt>	[0..n]		[0..n]			
143	----InstructionInformation 致收款人银行附言	<InstrInf>	[0..1]	Max140Text	[0..1]	Max140Text		
144	--RegulatoryReporting	<RgltryRpt g>	[0..10]		[0..1]			
145	----Details	<Dtls>	[0..n]		[0..1]			
146	-----Type 订单编号	<Tp>	[0..1]	Max35Text	[0..1]	Max35Text		√
147	-----Information 订单描述	<Inf>	[0..n]	Max35Text	[0..n]	Max35Text	允许中文	
148	--RemittanceInformation	<RmtInf>	[0..1]		[0..1]			
149	----Unstructured 附言	<Ustrd>	[0..n]	Max140Text	[0..n]	Max140Text	允许中文	√
150	--SupplementaryData	<SplmtryDa ta>	[0..n]		[1..1]			
151	----PlaceAndName	<PlcAndNm>	[0..1]	Max350Text	[1..1]	Max350Text	固定填写 /Document/F IToFICstmrC dtTrf/CdtTr fTxInf	√
152	----Envelope	<Envlp>	[1..1]		[0..1]		当经过直参 端向 CIPS 核 心提交时为 必填项	
153	-----Contents	<Cnts>	[1..1]		[1..1]			
154	----- ExpectedSettlementDate 期望结算日期	<XpctdSttl mDt>			[0..1]	ISODate	当经过直参 端向 CIPS 核 心提交时为	√

								必填项	
155	-----DebtorEID 付款人 EID	<DEId>				[0..1]	Max60Text		
156	-----CreditorEID 收款人 EID	<CEId>				[0..1]	Max60Text		
157	-----BusinessPhase 日间夜间标志	<BizPhs>				[0..1]	BizPhaseTypeCode (Max4Text)	CIPS 转发时填写： DAYT：日间 NITT：夜间	

#### 8.4.4 重点组件说明

8.4.4.1 本报文由直参收到CIPS来报转发至企业/金融机构时，为汇入流程，发起参与机构是“收款直接参与者行号”要素；由间参发起至直参时，为汇出流程，发起参与机构是“付款间接参与者行号”要素；由企业发起至直参时，为汇出流程，发起参与机构是“付款人开户行行号”要素。

8.4.4.2 原始货币符号、金额可以是其它币种。

8.4.4.3 本报文中“附言”要素可填写参与者之间的私有约定信息。

8.4.4.4 付款人开户机构如果为银行金融机构，则付款人开户行行号和付款人开户行名称两者至少需要填写一项；收款人开户机构如果为银行金融机构，则收款人开户行行号和收款人开户行名称两者至少需要填写一项。如果对应行号有BIC，建议收/付款人开户行行号填写BIC；如果没有BIC，建议填写收/付款人开户行名称。

8.4.4.5 付款人开户机构如果为非银行金融机构，则付款非银行支付机构账号必填，付款非银行支付机构名称和付款非银行支付机构地址两者至少需要填写一项；收款人开户机构如果为非银行金融机构，则收款非银行支付机构账号必填，收款非银行支付机构名称和收款非银行支付机构地址两者至少需要填写一项；建议收/付款非银行支付机构账号。

8.4.4.6 付款人名称和付款人地址两者至少需要填写一项，收款人名称和收款人地址两者至少需要填写一项。

8.4.4.7 如果收款人开户行是境内行，建议填写收款人账号和收款人名称。

8.4.4.8 对于全额到账，“费用承担方式”栏位填写DEBT，“致收款人银行附言”栏位按“/CPSS/35位CPSSID”格式填入，其中CPSSID第2-3位固定为“02”，并在条件许可的情况下在“端到端标识号”栏位同步填写35位CPSSID。

### 8.5 金融机构汇款报文<cips.112.001.03>

#### 8.5.1 报文功能

报文功能：用于金融机构间汇款业务。

该报文为栏位加签。

该报文采标pacs.009.001.10。

#### 8.5.2 报文序列图

请见客户汇款报文报文序列图。

### 8.5.3 报文结构

以下为cips.112.001.03报文结构。

序号	或	报文要素	<XML Tag>	ISO 20022 属性	ISO 20022 类型	CIPS 属性	CIPS 类型	备注	加签要素
1.		Message root	<FICdtTrf>	[1..1]		[1..1]			
2.		<b>GroupHeader</b>	<GrpHdr>	[1..1]		[1..1]			
3.		--MessageIdentification 报文标识号	<MsgId>	[1..1]	Max35Text	[1..1]	Max35Text		√
4.		--CreationDateTime 报文发送时间	<CreDtTm>	[1..1]	ISODateTime	[1..1]	ISODateTime		√
5.		--NumberOfTransactions 明细业务总笔数	<NbOfTxs>	[1..1]	Max15NumericText	[1..1]	Max15NumericText	固定填写 1	
6.		--SettlementInformation	<SttlmInf>	[1..1]		[1..1]			
7.		----SettlementMethod	<SttlmMtd>	[1..1]	Code	[1..1]	Max4Text	固定填写 CLRG	
8.		<b>CreditTransferTransactionInformation</b>	<CdtTrfTxInf>	[1..n]		[1..1]			
9.		--PaymentIdentification	<PmtId>	[1..1]		[1..1]			
10.		----- InstructionIdentification 原交易参考号	<InstrId>	[0..1]	Max35Text	[0..1]	Max35Text	对应MT202的 20	√
11.		-----EndToEndIdentification 端到端标识号	<EndToEndId>	[1..1]	Max35Text	[1..1]	Max35Text	对应MT202的 21	√
12.		----- TransactionIdentification 交易标识号	<TxId>	[1..1]	Max35Text	[1..1]	Max35Text	同报文标识 号	√
13.		--PaymentTypeInformation	<PmtTpInf>	[0..1]		[0..1]			
14.		----CategoryPurpose	<CtgyPurp>	[0..1]		[0..1]			
15.		-----Proprietary 业务种类编码	<Prtry>	[1..1]	Max35Text	[1..1]	Max35Text		√
16.		--InterbankSettlementAmount 货币符号、金额	<IntrBkSttlmAmt>	[1..1]	ActiveCurrencyAndAmount	[1..1]	ActiveCurrencyAndAmount		√
17.		--InterbankSettlementDate 起息日	<IntrBkSttlmDt>	[0..1]	ISODate	[1..1]	ISODate		√
18.		--SettlementPriority 业务优先级	<SttlmPrty>	[0..1]	Priority3Code	[0..1]	Priority3Code (Max4Text)	HIGH NORM URGT	√
19.		--SettlementTimeIndication	<SttlmTmIndctn>	[0..1]		[0..1]			



20.	----DebitDateTime 结算时间	<DbtDtTm>	[0..1]	ISODateTime	[0..1]	ISODateTime	CIPS 转发时填写	
21.	--InstructingAgent	<InstgAgt>	[0..1]		[0..1]		当经过直参端向 CIPS 核心提交时为必填项	
22.	---- FinancialInstitutionIdentification	<FinInstnId>	[1..1]		[0..1]		当经过直参端向 CIPS 核心提交时为必填项	
23.	----- ClearingSystemMemberIdentification	<ClrSysMmbId>	[0..1]		[0..1]			
24.	-----MemberIdentification 付款直接参与者行号	<MmbId>	[1..1]	Max35Text	[1..1]	Max35Text		√
25.	-----LEI 付款直接参与者 LEI 码	<LEI>	[0..1]	LEIIdentifier	[0..1]	LEIIdentifier	填写 LEI 编码	√
26.	-----Other	<Othr>	[0..1]		[0..1]			
27.	-----Identification 付款直接参与者 CIPS ID	<Id>	[1..1]	Max35Text	[1..1]	Max35Text	填写 CIPS ID 编码	√
28.	---BranchIdentification	<BrnchId>	[0..1]		[0..1]			
29.	-----Identification 付款间接参与者行号	<Id>	[0..1]	Max35Text	[0..1]	Max35Text		√
30.	-----LEI 付款间接参与者 LEI 码	<LEI>	[0..1]	LEIIdentifier	[0..1]	LEIIdentifier	填写 LEI 编码	√
31.	-----Other	<Othr>	[0..1]		[0..1]		该域是在 ISO 20022 标准基础上对 pacs.009.00 1.10 结构进行了补充	
32.	-----Identification 付款间接参与者 CIPS ID	<Id>	[1..1]	Max35Text	[1..1]	Max35Text	填写 CIPS ID 编码	√
33.	--InstructedAgent	<InstdAgt>	[0..1]		[0..1]		当经过直参端向 CIPS 核心提交时为必填项	
34.	---- FinancialInstitutionIdentification	<FinInstnId>	[1..1]		[0..1]		当经过直参端向 CIPS 核心提交时为必填项	
35.	-----	<ClrSysMmb	[0..1]		[0..1]			

	ClearingSystemMemberIdentification	<Id>						
36.	-----MemberIdentification 收款直接参与者行号	<MmbId>	[1..1]	Max35Text	[1..1]	Max35Text		√
37.	-----LEI 收款直接参与者 LEI 码	<LEI>	[0..1]	LEIIdentifier	[0..1]	LEIIdentifier	填写 LEI 编码	√
38.	-----Other	<Othr>	[0..1]		[0..1]			
39.	-----Identification 收款直接参与者 CIPS ID	<Id>	[1..1]	Max35Text	[1..1]	Max35Text	填写 CIPS ID 编码	√
40.	----BranchIdentification	<BrnchId>	[0..1]		[0..1]			
41.	-----Identification 收款间接参与者行号	<Id>	[0..1]	Max35Text	[0..1]	Max35Text		√
42.	-----LEI 收款间接参与者 LEI 码	<LEI>	[0..1]	LEIIdentifier	[0..1]	LEIIdentifier	填写 LEI 编码	√
43.	-----Other	<Othr>	[0..1]		[0..1]		该域是在 ISO 20022 标准基础上对 pacs.009.001.10 结构进行了补充	
44.	-----Identification 收款间接参与者 CIPS ID	<Id>	[1..1]	Max35Text	[1..1]	Max35Text	填写 CIPS ID 编码	√
45.	--IntermediaryAgent1	<IntrmyAgnt1>	[0..1]		[0..1]			
46.	----FinancialInstitutionIdentification	<FinInstnId>	[1..1]		[1..1]			
47.	-----ClearingSystemMemberIdentification	<ClrSysMmbId>	[0..1]		[0..1]			
48.	-----MemberIdentification 中介机构 1 行号	<MmbId>	[1..1]	Max35Text	[1..1]	Max35Text		√
49.	-----LEI 中介机构 1 LEI 码	<LEI>	[0..1]	LEIIdentifier	[0..1]	LEIIdentifier	填写 LEI 编码	√
50.	-----Name 中介机构 1 名称	<Nm>	[0..1]	Max140Text	[0..1]	Max140Text	允许中文	√
51.	-----Other	<Othr>	[0..1]		[0..1]			
52.	-----Identification 中介机构 1 CIPS ID	<Id>	[1..1]	Max35Text	[1..1]	Max35Text	填写 CIPS ID 编码	√
53.	--IntermediaryAgent2	<IntrmyAgnt2>	[0..1]		[0..1]			

54.	----- FinancialInstitutionIdentifi cation	<FinInstnI d>	[1..1]		[1..1]			
55.	----- ClearingSystemMemberIdentifi cation	<ClrSysMmb Id>	[0..1]		[0..1]			
56.	-----MemberIdentification 中介机构 2 行号	<MmbId>	[1..1]	Max35Text	[1..1]	Max35Text		√
57.	-----LEI 中介机构 2 LEI 码	<LEI>	[0..1]	LEIIdenti fier	[0..1]	LEIIdentifi er	填写LEI编码	√
58.	-----Name 中介机构 2 名称	<Nm>	[0..1]	Max140Tex t	[0..1]	Max140Text	允许中文	√
59.	-----Other	<Othr>	[0..1]		[0..1]			
60.	-----Identification 中介机构 2 CIPS ID	<Id>	[1..1]	Max35Text	[1..1]	Max35Text	填写 CIPS ID 编码	√
61.	--Debtor	<Dbtr>	[1..1]		[1..1]			
62.	----- FinancialInstitutionIdentifi cation	<FinInstnI d>	[1..1]		[1..1]			
63.	----- ClearingSystemMemberIdentifi cation	<ClrSysMmb Id>	[0..1]		[0..1]			
64.	-----MemberIdentification 付款行行号	<MmbId>	[1..1]	Max35Text	[1..1]	Max35Text		√
65.	-----LEI 付款行 LEI 码	<LEI>	[0..1]	LEIIdenti fier	[0..1]	LEIIdentifi er	填写 LEI 编码	√
66.	-----Name 付款行名称	<Nm>	[0..1]	Max140Tex t	[0..1]	Max140Text	允许中文	√
67.	-----PostalAddress	<PstlAdr>	[0..1]		[0..1]			
68.	-----AddressLine 付款行地址	<AdrLine>	[0..7]	Max70Text	[0..7]	Max70Text	允许中文	√
69.	-----Other	<Othr>	[0..1]		[0..1]			
70.	-----Identification 付款行 CIPS ID	<Id>	[1..1]	Max35Text	[1..1]	Max35Text	填写 CIPS ID 编码	√
71.	--DebtorAccount	<DbtrAcct>	[0..1]		[0..1]			
72.	-----Identification	<Id>	[1..1]		[1..1]			
73.	-----Other	<Othr>	[1..1]		[1..1]			
74.	-----Identification 付款行账号	<Id>	[1..1]	Max34Text	[1..1]	Max34Text		√
75.	--DebtorAgent	<DbtrAgt>	[0..1]		[1..1]			
76.	----- FinancialInstitutionIdentifi cation	<FinInstnI d>	[1..1]		[1..1]			
77.	-----	<ClrSysMmb	[0..1]		[0..1]			

	ClearingSystemMemberIdentification	<Id>						
78.	-----MemberIdentification 付款行开户行行号	<MmbId>	[1..1]	Max35Text	[1..1]	Max35Text		√
79.	-----LEI 付款行开户行 LEI 码	<LEI>	[0..1]	LEIIdentifier	[0..1]	LEIIdentifier	填写 LEI 编码	√
80.	-----Name 付款行开户行名称	<Nm>	[0..1]	Max140Text	[0..1]	Max140Text	允许中文	√
81.	-----Other	<Othr>	[0..1]		[0..1]			
82.	-----Identification 付款行开户行 CIPS ID	<Id>	[1..1]	Max35Text	[1..1]	Max35Text	填写 CIPS ID 编码	√
83.	--CreditorAgent	<CdtrAgt>	[0..1]		[1..1]			
84.	----- FinancialInstitutionIdentification	<FinInstnId>	[1..1]		[1..1]			
85.	----- ClearingSystemMemberIdentification	<ClrSysMmbId>	[0..1]		[0..1]			
86.	-----MemberIdentification 收款行开户行行号	<MmbId>	[1..1]	Max35Text	[1..1]	Max35Text		√
87.	-----LEI 收款行开户行 LEI 码	<LEI>	[0..1]	LEIIdentifier	[0..1]	LEIIdentifier	填写 LEI 编码	√
88.	-----Name 收款行开户行名称	<Nm>	[0..1]	Max140Text	[0..1]	Max140Text	允许中文	√
89.	-----Other	<Othr>	[0..1]		[0..1]			
90.	-----Identification 收款行开户行 CIPS ID	<Id>	[1..1]	Max35Text	[1..1]	Max35Text	填写 CIPS ID 编码	√
91.	--Creditor	<Cdtr>	[1..1]		[1..1]			
92.	----- FinancialInstitutionIdentification	<FinInstnId>	[1..1]		[1..1]			
93.	----- ClearingSystemMemberIdentification	<ClrSysMmbId>	[0..1]		[0..1]			
94.	-----MemberIdentification 收款行行号	<MmbId>	[1..1]	Max35Text	[1..1]	Max35Text		√
95.	-----LEI 收款行 LEI 码	<LEI>	[0..1]	LEIIdentifier	[0..1]	LEIIdentifier	填写 LEI 编码	√
96.	-----Name 收款行名称	<Nm>	[0..1]	Max140Text	[0..1]	Max140Text	允许中文	√
97.	-----PostalAddress	<PstlAdr>	[0..1]		[0..1]			
98.	-----AddressLine	<AdrLine>	[0..7]	Max70Text	[0..7]	Max70Text	允许中文	√

		收款行地址							
99.		-----Other	<Othr>	[0..1]		[0..1]			
100		-----Identification 收款行 CIPS ID	<Id>	[1..1]	Max35Text	[1..1]	Max35Text	填写 CIPS ID 编码	√
101		--CreditorAccount	<CdtrAcct>	[0..1]		[0..1]			
102		----Identification	<Id>	[1..1]		[1..1]			
103		-----Other	<Othr>	[1..1]		[1..1]			
104		-----Identification 收款行账号	<Id>	[1..1]	Max34Text	[1..1]	Max34Text		√
105		-- InstructionForCreditorAgent	<InstrForC dtrAgt>	[0..n]		[0..n]			
106		----InstructionInformation 致收款人银行附言	<InstrInf>	[0..1]	Max140Text	[0..1]	Max140Text		
107		--RemittanceInformation	<RmtInf>	[0..n]		[0..1]			
108		----Unstructured 附言	<Ustrd>	[0..n]	Max140Text	[0..n]	Max140Text	允许中文	√
109		-- UnderlyingCustomerCreditTransfer	<UndrlygCs tmrCdtTrf>	[0..1]		[0..1]			
110		----Debtor	<Dbtr>	[1..1]		[1..1]			
111		-----Name COV 付款人名称	<Nm>	[0..1]	Max140Text	[0..1]	Max140Text	允许中文	√
112		-----PostalAddress	<PstlAdr>	[0..1]		[0..1]			
113		-----AddressLine COV 付款人地址	<AdrLine>	[0..7]	Max70Text	[0..7]	Max70Text	允许中文	√
114		-----Identification	<Id>	[0..1]		[0..1]			
115	{ 0 r	----- OrganisationIdentification	<OrgId>	[1..1]		[1..1]			
116		-----LEI COV 付款人 LEI 码	<LEI>	[0..1]	LEIIdentifier	[0..1]	LEIIdentifier	填写 LEI 编码	√
117		-----Other	<Othr>	[0..n]		[0..2]			
118		-----Identification COV 付款人机构代 码	<Id>	[1..1]	Max35Text	[1..1]	Max35Text	根据 SchemeName 域判断，当 SchemeName 域为空时默认为组织机构代码；当 SchemeName 域下 code 值为“CIPS”时，填写 CIPS ID	√
119		-----SchemeName	<SchmeNm>	[0..1]		[0..1]			

120		-----Code	<Cd>	[1..1]	ExternalFinancialInstitutionIdentificationCode	[1..1]	ExternalFinancialInstitutionIdentificationCode	填写CIPS时,表示CIPS ID;	√
121	0 r }	----- PrivateIdentification	<PrvtId>	[1..1]		[1..1]			
122		-----Other	<Othr>	[0..n]		[0..1]			
123		-----Identification COV 付款人证件 号码	<Id>	[1..1]	Max35Text	[1..1]	Max35Text	允许中文	√
124		-----SchemeName	<SchmeNm>	[0..1]		[0..1]			
125		-----Proprietary COV 付款人证 件类型	<Prtry>	[1..1]	Max35Text	[1..1]	IDTypeCode (Max2Text)		√
126		-----CountryOfResidence COV 付款人常驻国家(地 区)代码	<CtryOfRes >	[0..1]	CountryCode	[0..1]	Max2Text		√
127		----DebtorAccount	<DbtrAcct>	[0..1]		[0..1]			
128		-----Identification	<Id>	[1..1]		[1..1]			
129		-----Other	<Othr>	[1..1]		[1..1]			
130		-----Identification COV 付款人账号	<Id>	[1..1]	Max34Text	[1..1]	Max34Text		√
131		----DebtorAgent	<DbtrAgt>	[1..1]		[1..1]			
132		----- FinancialInstitutionIdentifi cation	<FinInstnI d>	[1..1]		[1..1]			
133		----- ClearingSystemMemberIdentifi cation	<ClrSysMmb Id>	[0..1]		[0..1]			
134		----- MemberIdentification COV 付款人开户机 构行号	<MmbId>	[1..1]	Max35Text	[1..1]	Max35Text		√
135		-----LEI COV 付款人开户机构 LEI 码	<LEI>	[0..1]	LEIIdentifi fier	[0..1]	LEIIdentifi er	填写LEI 编码	√
136		-----Name COV 付款人开户机构 名称	<Nm>	[0..1]	Max140Tex t	[0..1]	Max140Text	允许中文	√
137		-----PostalAddress	<PstlAdr>	[0..1]		[0..1]			
138		-----AddressLine	<AdrLine>	[0..7]	Max70Text	[0..7]	Max70Text	允许中文	√

		COV 付款人开户机 构地址							
139		-----Other	<Othr>	[0..1]		[0..1]			
140		-----Identification COV 付款人开户机 构 CIPS ID	<Id>	[1..1]	Max35Text	[1..1]	Max35Text	填写 CIPS ID 编码	√
141		----DebtorAgentAccount	<<DbtrAgta cct>	[0..1]		[0..1]			
142		-----Identification	<Id>	[1..1]		[1..1]			
143		-----Other	<Othr>	[1..1]		[1..1]			
144		-----Identification COV 付款人开户机 构账号	<Id>	[1..1]	Max34Text	[1..1]	Max34Text		√
145		----IntermediaryAgent1	<IntrmyAgt 1>	[0..1]		[0..1]			
146		----- FinancialInstitutionIdentifi cation	<FinInstnI d>	[1..1]		[1..1]			
147		----- ClearingSystemMemberIdentifi cation	<ClrSysMmb Id>	[0..1]		[0..1]			
148		----- MemberIdentification COV 中介机构 1 行号	<MmbId>	[1..1]	Max35Text	[1..1]	Max35Text		√
149		-----LEI COV 中介机构 1 LEI 码	<LEI>	[0..1]	LEIIdentifi er	[0..1]	LEIIdentifi er	填写 LEI 编码	√
150		-----Name COV 中介机构 1 名称	<Nm>	[0..1]	Max140Tex t	[0..1]	Max140Text	允许中文	√
151		-----Other	<Othr>	[0..1]		[0..1]			
152		-----Identification COV 中介机构 1 CIPS ID	<Id>	[1..1]	Max35Text	[1..1]	Max35Text	填写 CIPS ID 编码	√
153		----CreditorAgent	<CdtrAgt>	[1..1]		[1..1]			
154		----- FinancialInstitutionIdentifi cation	<FinInstnI d>	[1..1]		[1..1]			
155		----- ClearingSystemMemberIdentifi cation	<ClrSysMmb Id>	[0..1]		[0..1]			
156		----- MemberIdentification COV 收款人开户机 构行号	<MmbId>	[1..1]	Max35Text	[1..1]	Max35Text		√
157		-----LEI	<LEI>	[0..1]	LEIIdentifi	[0..1]	LEIIdentifi	填写 LEI 编码	√

		COV 收款人开户行 LEI 码 或 COV 收款非银行支付机构 LEI 码			fier		er		
158		-----Name COV 收款人开户机构名称	<Nm>	[0..1]	Max140Text	[0..1]	Max140Text	允许中文	√
159		-----PostalAddress	<PstlAdr>	[0..1]		[0..1]			
160		-----AddressLine COV 收款人开户机构地址	<AdrLine>	[0..7]	Max70Text	[0..7]	Max70Text	允许中文	√
161		-----Other	<Othr>	[0..1]		[0..1]			
162		-----Identification COV 收款人开户机构 CIPS ID	<Id>	[1..1]	Max35Text	[1..1]	Max35Text	填写 CIPS ID 编码	√
163		----CreditorAgentAccount	<CdtrAgtAct>	[0..1]		[0..1]			
164		-----Identification	<Id>	[1..1]		[1..1]			
165		-----Other	<Othr>	[1..1]		[1..1]			
166		-----Identification COV 收款人开户机构账号	<Id>	[1..1]	Max34Text	[1..1]	Max34Text		√
167		----Creditor	<Cdtr>	[1..1]		[1..1]			
168		-----Name COV 收款人名称	<Nm>	[0..1]	Max140Text	[0..1]	Max140Text	允许中文	√
169		-----PostalAddress	<PstlAdr>	[0..1]		[0..1]			
170		-----AddressLine COV 收款人地址	<AdrLine>	[0..7]	Max70Text	[0..7]	Max70Text	允许中文	√
171		-----Identification	<Id>	[0..1]		[0..1]			
172	{ O r	----- OrganisationIdentification	<OrgId>	[1..1]		[1..1]			
173		-----LEI COV 收款人 LEI 码	<LEI>	[0..1]	LEIIdentifier	[0..1]	LEIIdentifier	填写 LEI 编码	√
174		-----Other	<Othr>	[0..n]		[0..2]			
175		-----Identification COV 收款人机构代码	<Id>	[1..1]	Max35Text	[1..1]	Max35Text	根据 SchemeName 域判断, 当 SchemeName 域为空时默认为组织机构代码; 当 SchemeName 域下 code 值为”	√



								CIPS”时,填写 CIPS ID	
176		-----SchemeName	<SchmeNm>	[0..1]		[0..1]			
177		-----Code	<Cd>	[1..1]	ExternalFinancialInstitutionIdentificationCode	[1..1]	ExternalFinancialInstitutionIdentificationCode	填写 CIPS 表示 CIPS ID;	√
178	0 r }	-----PrivateIdentification	<PrvtId>	[1..1]		[1..1]			
179		-----Other	<Othr>	[0..n]		[0..1]			
180		-----Identification COV 收款人证件 号码	<Id>	[1..1]	Max35Text	[1..1]	Max35Text	允许中文	√
181		-----SchemeName	<SchmeNm>	[0..1]		[0..1]			
182		-----Proprietary COV 收款人证 件类型	<Prtry>	[1..1]	Max35Text	[1..1]	IDTypeCode (Max2Text)		√
183		-----CountryOfResidence COV 收款人常驻国家(地 区)代码	<CtryOfRes >	[0..1]	CountryCode	[0..1]	Max2Text		√
184		----CreditorAccount	<CdtrAcct>	[0..1]		[0..1]			
185		-----Identification	<Id>	[1..1]		[1..1]			
186		-----Other	<Othr>	[1..1]		[1..1]			
187		-----Identification COV 收款人账号	<Id>	[1..1]	Max34Text	[1..1]	Max34Text		√
188		----RemittanceInformation	<RmtInf>	[0..n]		[0..1]			
189		-----Unstructured COV 附言	<Ustrd>	[0..n]	Max140Text	[0..n]	Max140Text	允许中文	√
190		----InstructedAmount COV 原始货币符号、金额	<InstdAmt>	[0..1]	ActiveOrHistoricCurrencyAndAmount	[0..1]	ActiveOrHistoricCurrencyAndAmount		√
191		--SupplementaryData	<SplmtryData>	[0..n]		[1..1]			
192		----PlaceAndName	<PlcAndNm>	[0..1]	Max350Text	[1..1]	Max350Text	固定填写 /Document/FICdtTrf/CdtTrfTxInf	√
193		----Envelope	<Envlp>	[1..1]		[0..1]		当经过直参 端向 CIPS 核 心提交时为	

								必填项	
194		-----Contents	<Cnts>	[1..1]		[1..1]			
195		----- ExpectedSettlementDate 期望结算日期	<XpctdSttl mDt>			[0..1]	ISODate	当经过直参 端向 CIPS 核 心提交时为 必填项	√
196		-----DebtorEID COV 付款人 EID	<DEId>			[0..1]	Max60Text		
197		-----CreditorEID COV 收款人 EID	<CEId>			[0..1]	Max60Text		
198		-----OrderNumber 订单编号	<OrdNum>			[0..1]	Max35Text		√
199		-----OrderInformation 订单描述	<OrdInf>			[0..1]	Max500Text	允许中文	
200		-----BusinessPhase 日间夜间标志	<BizPhs>			[0..1]	BizPhaseTyp eCode (Max4Text)	CIPS 转发时 填写： DAYT: 日间 NITT: 夜间	

#### 8.5.4 重点组件说明

8.5.4.1 本报文由直参收到CIPS来报转发至金融机构时，发起参与机构是“收款直接参与者行号”要素，由间参发起至直参时，发起参与机构是“付款间接参与者行号”要素。

8.5.4.2 原始货币符号、金额可以是其它币种。

8.5.4.3 本报文中“附言”要素可填写参与者之间的私有约定信息。

8.5.4.4 本报文UnderlyingCustomerCreditTransfer对应MT202COV的Sequence B，此部分要素CIPS不做业务层面检查。

8.5.4.5 付款行行号，付款行名称和付款行地址三者至少需要填写一项，收款行行号，收款行名称和收款行地址三者至少需要填写一项，付款行开户行行号和付款行开户行名称两者至少需要填写一项，收款行开户行行号和收款行开户行名称两者至少需要填写一项。如果对应行号有BIC，建议收/付款行行号和收款行开户行行号填写BIC；如果没有BIC，建议填写收/付款行名称和收款行开户行名称。

8.5.4.6 如果填写UndrlygCstmrCdtTrf，COV付款人名称和COV付款人地址两者至少需要填写一项，COV收款人名称和COV收款人地址两者至少需要填写一项，COV付款人开户行行号和COV付款人开户行名称两者至少需要填写一项，COV收款人开户行行号和COV收款人开户行名称两者至少需要填写一项。建议参与者这样填写，不做强制检查。

8.5.4.7 如果COV收款人开户行是境内行，建议填写COV收款人账号和COV收款人名称。

### 8.6 FMI 发起 SSS 业务申请报文<cips.135.001.02>

#### 8.6.1 报文功能

报文功能：在债券通直通服务中，直接参与者通过标准收发器将DVP结算确认通知发送至投资机构。

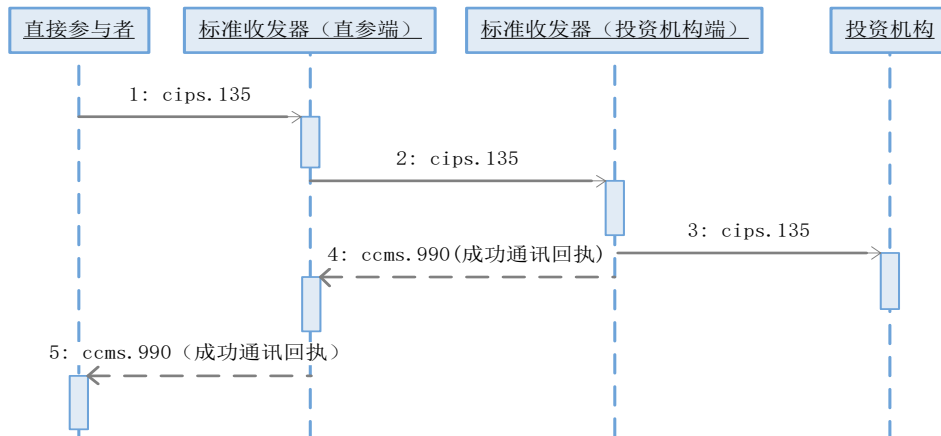
该报文为栏位加签。

该报文采标sese.023.001.06。

## 8.6.2 报文序列图

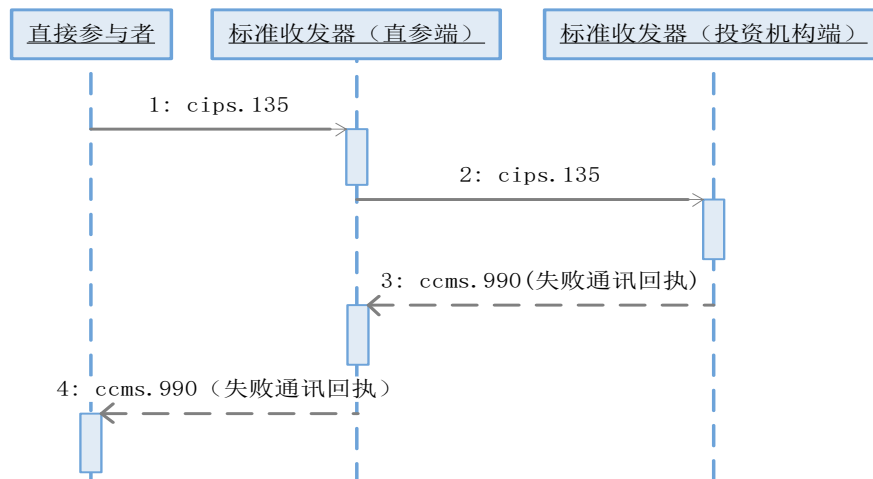
### 8.6.2.1 场景一

直参发送cips.135，投资机构成功接收。



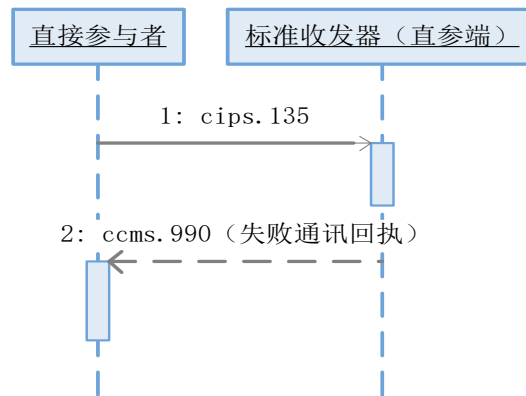
### 8.6.2.2 场景二

直参发送cips.135，标准收发器（投资机构端）处理失败。



### 8.6.2.3 场景三

直参发送cips.135，标准收发器（直参端）处理失败。



### 8.6.3 报文结构

以下为cips.135.001.02报文结构。

序号	或	报文要素	<XML Tag>	ISO 20022 属性	ISO 20022 类型	CIPS 属性	CIPS 类型	备注	加签要素
1.		Message root	<SctiesSttlmTxInst>	[1..1]		[1..1]			
2.		TransactionIdentification 报文标识号	<TxId>	[1..1]	Max35Text	[1..1]	Max35Text		√
3.		<b>SettlementTypeAndAdditionalParameters</b>	<SttlmTpAndAddtlParams>	[1..1]		[1..1]			
4.		--SecuritiesMovementType	<SctiesMvmtTp>	[1..1]	ReceivedDeliveryCode	[1..1]	Max4Text	DELI: 买入 RECE: 卖出	
5.		--Payment	<Pmt>	[1..1]	DeliveryReceiptType2Code	[1..1]	Max4Text	固定填写 APMT	
6.		--CommonIdentification 初始报文标识号	<CmonId>	[0..1]	Max35Text	[0..1]	Max35Text	CIPS 系统发出的原始 135 报文标识号	√
7.		<b>TradeDetails</b>	<TradDtls>	[1..1]		[1..1]			
8.		--TradeIdentification 交易标识号	<TradId>	[0..n]	Max35Text	[1..1]	Max35Text	交易合同编号	
9.		--SettlementDate	<SttlmDt>	[1..1]		[1..1]			
10.		----Date	<Dt>	[1..1]		[1..1]			
11.		-----DateTime	<DtTm>	[1..1]	ISODatetime	[1..1]	ISODatetime	固定填写 1900-01-01T00:00:00	
12.		<b>FinancialInstrumentIdentificat</b>	<FinInstrmI	[1..1]		[1..1]			

	ion	d>						
13.	--OtherIdentification	<OthrId>	[0..n]		[1..1]			
14.	----Identification 证券代码	<Id>	[1..1]	Max35Text	[1..1]	Max35Text	如无则固定填写0	
15.	----Type	<Tp>	[1..1]		[1..1]			
16.	-----Proprietary	<Prtry>	[1..1]	Max35Text	[1..1]	Max35Text	固定填写0	
17.	<b>FinancialInstrumentAttributes</b>	<FinInstrmA ttrbts>	[0..1]		[0..1]			
18.	--MaturityDate 回购到期日	<MtrtyDt>	[0..1]	ISODate	[0..1]	ISODate		
19.	--FirstPaymentDate 起息日	<FrstPmtDt>	[0..1]	ISODate	[0..1]	ISODate		
20.	<b>QuantityAndAccountDetails</b>	<QtyAndAcct Dtls>	[1..1]		[1..1]			
21.	--SettlementQuantity	<SttlmQty>	[1..1]		[1..1]			
22.	----Quantity	<Qty>	[1..1]		[1..1]			
23.	-----FaceAmount 证券面额	<FaceAmt>	[1..1]	ImpliedC urrencyA ndAmount	[1..1]	DecimalN umber	如无则填写 0.00	
24.	--SafekeepingAccount	<SfkpgAcct>	[1..1]		[1..1]			
25.	----Identification	<Id>	[1..1]	Max35Text	[1..1]	Max35Text	固定填写0	
26.	<b>SettlementParameters</b>	<SttlmParam s>	[1..1]		[1..1]			
27.	--Priority	<Prty>	[0..1]		[0..1]			
28.	----Proprietary	<Prtry>	[1..1]		[1..1]			
29.	-----Identification 业务优先级	<Id>	[1..1]	Exact4Al phaNumer ic	[1..1]	Priority 3Code ( Max4Te xt)	HIGH (暂时不 使用) NORM (暂时不 使用) URGT	√
30.	-----Issuer	<Issr>	[1..1]	Max35Text	[1..1]	Max35Text	固定填写0	
31.	--SecuritiesTransactionType	<SctiesTxTp >	[1..1]		[1..1]			
32.	----Proprietary	<Prtry>	[1..1]		[1..1]			
33.	-----Identification 业务种类编码	<Id>	[1..1]	Exact4Al phaNumer icText	[1..1]	Exact4Al phaNumer icText		√
34.	-----Issuer	<Issr>	[1..1]	Max35Text	[1..1]	Max35Text	固定填写0	
35.	--SettlementSystemMethod	<SttlmSysMt d>	[0..1]		[1..1]			

36.	----Code 是否需要回复标识	<Cd>	[1..1]	CodeSet	[1..1]	Max4Text	NSET: 需要回复 136 确认后 才能结算 YSET: 无需回 复 136 即可结 算 默认为 NSET	√
37.	----Proprietary	<Prtry>	[1..1]		[1..1]			
38.	-----Identification	<Id>	[1..1]	Exact4Al phaNumer icText	[1..1]	Exact4Al phaNumer icText	固定填写 0000	
39.	-----Issuer	<Issr>	[1..1]	Max35Tex t	[1..1]	Max35Tex t	固定填写 0	
40.	<b>DeliveringSettlementParties</b>	<DlvrSttlm Pties>	[0..1]		[1..1]			
41.	--Depository	<Dpstry>	[0..1]		[1..1]			
42.	----Identification	<Id>	[1..1]		[1..1]			
43.	-----AnyBIC 付款直接参与者行号	<AnyBIC>	[1..1]	AnyBICId entifier	[1..1]	Max11Tex t		√
44.	----LEI	<LEI>	[0..1]	LEIIdent ifier	[0..1]	LEIIdent ifier		√
45.	----Alternate Identification	<AltrnId>	[0..1]		[0..1]			
46.	-----Identification Type	<IdTp>	[1..1]		[1..1]			
47.	-----Proprietary	<Prtry>	[1..1]		[1..1]			
48.	-----Identification 付款直接参与者 CIPS ID	<Id>	[1..1]	Exact4Al phaNumer icText	[1..1]	Max35Tex t		√
49.	--Party1	<Pty1>	[0..1]		[0..1]			
50.	----Identification	<Id>	[1..1]		[1..1]			
51.	----- ProprietaryIdentification	<PrtryId>	[1..1]		[1..1]			
52.	-----Identification 付款间接参与者行号	<Id>	[1..1]	Max35Tex t	[1..1]	Max35Tex t		√
53.	-----Issuer	<Issr>	[1..1]	Max35Tex t	[1..1]	Max35Tex t	固定填写 0	
54.	----LEI	<LEI>	[0..1]	LEIIdent ifier	[0..1]	LEIIdent ifier		√
55.	----Alternate Identification	<AltrnId>	[0..1]		[0..1]			
56.	-----Identification Type	<IdTp>	[1..1]		[1..1]			
57.	-----Proprietary	<Prtry>	[1..1]		[1..1]			
58.	-----Identification 付款间接参与者 CIPS ID	<Id>	[1..1]	Exact4Al phaNumer icText	[1..1]	Max35Tex t		√
59.	<b>ReceivingSettlementParties</b>	<RcvgSttlmP>	[0..1]		[1..1]			

			ties>						
60.	--Depository	<Dpstry>	[0..1]		[1..1]				
61.	----Identification	<Id>	[1..1]		[1..1]				
62.	-----AnyBIC 收款直接参与者行号	<AnyBIC>	[1..1]	AnyBICId entifier	[1..1]	Max11Tex t			√
63.	----LEI	<LEI>	[0..1]	LEIIdent ifier	[0..1]	LEIIdent ifier			√
64.	----Alternate Identification	<AltrnId>	[0..1]		[0..1]				
65.	-----Identification Type	<IdTp>	[1..1]		[1..1]				
66.	-----Proprietary	<Prtry>	[1..1]		[1..1]				
67.	-----Identification 收款直接参与者 CIPS ID	<Id>	[1..1]	Exact4Al phaNumer icText	[1..1]	Max35Tex t			√
68.	--Party1	<Pty1>	[0..1]		[0..1]				
69.	----Identification	<Id>	[1..1]		[1..1]				
70.	----- ProprietaryIdentification	<PrtryId>	[1..1]		[1..1]				
71.	-----Identification 收款间接参与者行号	<Id>	[1..1]	Max35Tex t	[1..1]	Max35Tex t			√
72.	-----Issuer	<Issr>	[1..1]	Max35Tex t	[1..1]	Max35Tex t	固定填写 0		
73.	----LEI	<LEI>	[0..1]	LEIIdent ifier	[0..1]	LEIIdent ifier			√
74.	----Alternate Identification	<AltrnId>	[0..1]		[0..1]				
75.	-----Identification Type	<IdTp>	[1..1]		[1..1]				
76.	-----Proprietary	<Prtry>	[1..1]		[1..1]				
77.	-----Identification 收款间接参与者 CIPS ID	<Id>	[1..1]	Exact4Al phaNumer icText	[1..1]	Max35Tex t			√
78.	<b>CashParties</b>	<CshPties>	[0..1]		[1..1]				
79.	--Debtor	<Dbtr>	[0..1]		[1..1]				
80.	----Identification	<Id>	[1..1]		[1..1]				
81.	-----NameAndAddress	<NmAndAdr>	[0..1]		[1..1]				
82.	-----Name 付款方名称	<Nm>	[1..1]	Max350Te xt	[1..1]	Max140Te xt	允许中文, 如 无则填写 0		√
83.	-----Address	<Adr>	[0..1]		[0..1]				
84.	-----AddressLine 付款方地址	<AdrLine>	[0..5]		[0..5]	Max70Tex t	允许中文		√
85.	-----Country 付款方国别	<Ctry>	[1..1]	CountryC ode	[1..1]	CountryC ode			√
86.	----LEI	<LEI>	[0..1]		[0..1]				√
87.	----Alternate Identification	<AltrnId>	[0..1]		[0..1]				
88.	-----Identification Type	<IdTp>	[1..1]		[1..1]				
89.	-----Proprietary	<Prtry>	[1..1]		[1..1]				

90.	-----Identification 付款方 CIPS ID	<Id>	[1..1]	Exact4Al phaNumer icText	[1..1]	Max35Tex t		√
91.	----CashAccount	<CshAcct>	[0..1]		[0..1]			
92.	-----Proprietary 付款方账号	<Prtry>	[1..1]	Max34Tex t	[1..1]	Max34Tex t		√
93.	----AdditionalInformation	<AddtlInf>	[0..1]		[0..1]			
94.	-----DeclarationDetails 付款方行号	<DclrtnDtls >	[0..1]	Max350Te xt	[0..1]	Max35Tex t		√
95.	-----PartyContactDetails 付款方所属 FMI 名称	<PtyCtctDtl s>	[0..1]	Max140Te xt	[0..1]	Max140Te xt	允许中文	√
96.	--DebtorAgent	<DbtrAgt>	[0..1]		[1..1]			
97.	----Identification	<Id>	[1..1]		[1..1]			
98.	----- ProprietaryIdentification	<PrtryId>	[1..1]		[1..1]			
99.	-----Identification 付款方开户行行号	<Id>	[1..1]	Max35Tex t	[1..1]	Max35Tex t		√
100.	-----Issuer	<Issr>	[1..1]	Max35Tex t	[1..1]	Max35Tex t	固定填写 0	
101.	----LEI 付款方开户行 LEI	<LEI>	[0..1]		[0..1]			√
102.	----Alternate Identification	<AltrnId>	[0..1]		[0..1]			
103.	-----Identification Type	<IdTp>	[1..1]		[1..1]			
104.	-----Proprietary	<Prtry>	[1..1]		[1..1]			
105.	-----Identification 付款方 CIPS ID	<Id>	[1..1]	Exact4Al phaNumer icText	[1..1]	Max35Tex t		√
106.	----AdditionalInformation	<AddtlInf>	[0..1]		[0..1]			
107.	-----PartyContactDetails 付款方开户行名称	<PtyCtctDtl s>	[0..1]	Max140Te xt	[0..1]	Max140Te xt	允许中文	√
108.	--Creditor	<Cdtr>	[0..1]		[1..1]			
109.	----Identification	<Id>	[1..1]		[1..1]			
110.	-----NameAndAddress	<NmAndAdr>	[0..1]		[1..1]			
111.	-----Name 收款方名称	<Nm>	[1..1]	Max350Te xt	[1..1]	Max140Te xt	允许中文, 如 无则填写 0	√
112.	-----Address	<Adr>	[0..1]		[0..1]			
113.	-----AddressLine 收款方地址	<AdrLine>	[0..5]		[0..5]	Max70Tex t	允许中文	√
114.	-----Country 收款方国别	<Ctry>	[1..1]	CountryC ode	[1..1]	CountryC ode		√
115.	----LEI	<LEI>	[0..1]		[0..1]			√
116.	----Alternate Identification	<AltrnId>	[0..1]		[0..1]			
117.	-----Identification Type	<IdTp>	[1..1]		[1..1]			
118.	-----Proprietary	<Prtry>	[1..1]		[1..1]			



119	-----Identification 收款方 CIPS ID	<Id>	[1..1]	Exact4Al phaNumer icText	[1..1]	Max35Tex t		√
120	----CashAccount	<CshAcct>	[0..1]		[0..1]			
121	-----Proprietary 收款方账号	<Prtry>	[1..1]	Max34Tex t	[1..1]	Max34Tex t		√
122	----AdditionalInformation	<AddtlInf>	[0..1]		[0..1]			
123	-----DeclarationDetails 收款方行号	<DclrtnDtls >	[0..1]	Max350Te xt	[0..1]	Max35Tex t		√
124	-----PartyContactDetails 收款方所属 FMI 名称	<PtyCtctDtl s>	[0..1]	Max140Te xt	[0..1]	Max140Te xt	允许中文	√
125	--CreditorAgent	<CdtrAgt>	[0..1]		[1..1]			
126	----Identification	<Id>	[1..1]		[1..1]			
127	----- ProprietaryIdentification	<PrtryId>	[1..1]		[1..1]			
128	-----Identification 收款方开户行行号	<Id>	[1..1]	Max35Tex t	[1..1]	Max35Tex t		√
129	-----Issuer	<Issr>	[1..1]	Max35Tex t	[1..1]	Max35Tex t	固定填写 0	
130	----LEI 收款方开户行 LEI	<LEI>	[0..1]		[0..1]			√
131	----Alternate Identification	<AltrnId>	[0..1]		[0..1]			
132	-----Identification Type	<IdTp>	[1..1]		[1..1]			
133	-----Proprietary	<Prtry>	[1..1]		[1..1]			
134	-----Identification 收款方开户行 CIPS ID	<Id>	[1..1]	Exact4Al phaNumer icText	[1..1]	Max35Tex t		√
135	----AdditionalInformation	<AddtlInf>	[0..1]		[0..1]			
136	-----PartyContactDetails 收款方开户行名称	<PtyCtctDtl s>	[0..1]	Max140Te xt	[0..1]	Max140Te xt	允许中文	√
137	<b>OtherAmounts</b>	<OthrAmts>	[0..1]		[1..1]			
138	--AccruedInterestAmount	<AcrdIntrst Amt>	[0..1]		[0..1]			
139	----Amount 债券利息	<Amt>	[1..1]	ActiveOr Historic Currency AndAmoun t	[1..1]	ActiveOr Historic Currency AndAmoun t		
140	--TradeAmount	<TradAmt>	[0..1]		[1..1]			
141	----Amount 货币符号、金额	<Amt>	[1..1]	ActiveOr Historic Currency AndAmoun t	[1..1]	ActiveOr Historic Currency AndAmoun t	货币符号固 定填写 CNY	√

142	----CreditDebitIndicator 借贷标识	<CdtDbtInd>	[0..1]	CreditDebitCode	[0..1]	CreditDebitCode (Max4Text)	CIPS 转发时填写 CRDT: 贷记 DBIT: 借记	
143	--AccruedCapitalisationAmount	<AcrdCptlstnAmt>	[0..1]		[0..1]			
144	----Amount 净价金额	<Amt>	[1..1]	ActiveOrHistoricCurrencyAndAmount	[1..1]	ActiveOrHistoricCurrencyAndAmount		
145	<b>OtherBusinessParties</b>	<OthrBizParties>	[0..1]		[0..1]			
146	--Investor	<Invstr>	[0..n]		[0..1]			
147	----Identification	<Id>	[0..1]		[0..1]			
148	-----AnyBIC 初始发起直接参与者行号	<AnyBIC>	[1..1]	AnyBICIdentifier	[0..1]	Max35Text	CIPS 系统发出的原始 135 报文内发起直接参与者行号	√
149	-----ProprietaryIdentification	<PrtryId>	[1..1]		[0..1]			
150	-----Identification 初始发起直接参与者 CIPS ID	<Id>	[1..1]	Max35Text	[1..1]	Max35Text		√
151	----LEI 初始发起直接参与者 LEI 码	<LEI>	[0..1]	LEIIdentifier	[0..1]	LEIIdentifier		√
152	----ProcessingIdentification CPSS ID	<PrcgId>	[0..1]	Max35Text	[0..1]	Max35Text		√
153	----AdditionalInformation	<AddtlInf>	[0..1]		[0..1]			
154	-----DeclarationDetails 至投资机构附言	<DclrtnDtls>	[0..1]	Max350Text	[1..1]	Max300Text	允许中文	√
155	<b>SupplementaryData</b>	<SplmtryData>	[0..n]		[1..1]			
156	--PlaceAndName	<PlcAndNm>	[0..1]	Max350Text	[1..1]	Max350Text	固定填写 /Document/StructiesSttlmTxInstr/TradDtls	√
157	--Envelope	<Envlp>	[1..1]		[1..1]			
158	----Contents	<Cnts>			[1..1]			
159	-----InstructingParty 发起直接参与者行号	<InstgPty>			[1..1]	Max35Text		√
160	-----LEI	<LEI>	[0..1]		[0..1]			√

		发起直接参与者 LEI							
161		-----Other	<Othr>	[0..1]		[0..1]			
162		-----Identification 发起直接参与者 CIPS ID	<Id>	[1..1]	Max35Text	[1..1]	Max35Text		√
163		-----SellerAccount 卖方持有人账号	<SellrAcct>			[0..1]	Max20Text		
164		-----BuyerAccount 买方持有人账号	<BuyrAcct>			[0..1]	Max20Text		
165		-----ExpectedSettlementDate 期望结算日期	<XpctdSttlmDt>			[1..1]	ISODate		√
166		----- RepurchaseSettlementAmount 回购首期结算金额	<RpSttlmAmt>			[0..1]	ActiveOrHistoricCurrencyAndAmount		
167		-----RepurchaseInterest 回购利息	<RpIntrst>			[0..1]	ActiveOrHistoricCurrencyAndAmount		
168		-----Unstructured 附言	<Ustrd>			[0..1]	Max140Text	允许中文	√

#### 8.6.4 重点组件说明

无。

### 8.7 FMI 发起 SSS 业务回执报文<cips.136.001.02>

#### 8.7.1 报文功能

报文功能：在债券通直通服务中，投资机构通过标准收发器向付款直参行回复结算确认。

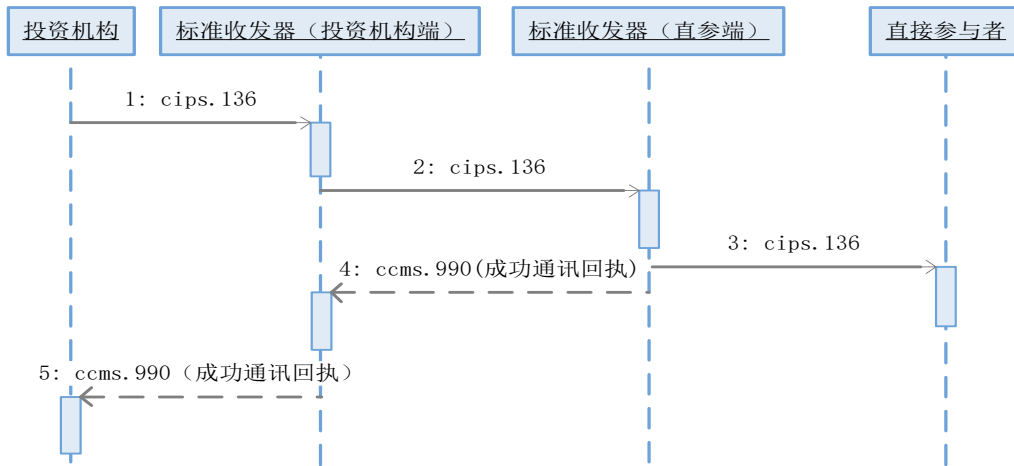
该报文为栏位加签。

该报文采标sese.040.001.02。

#### 8.7.2 报文序列图

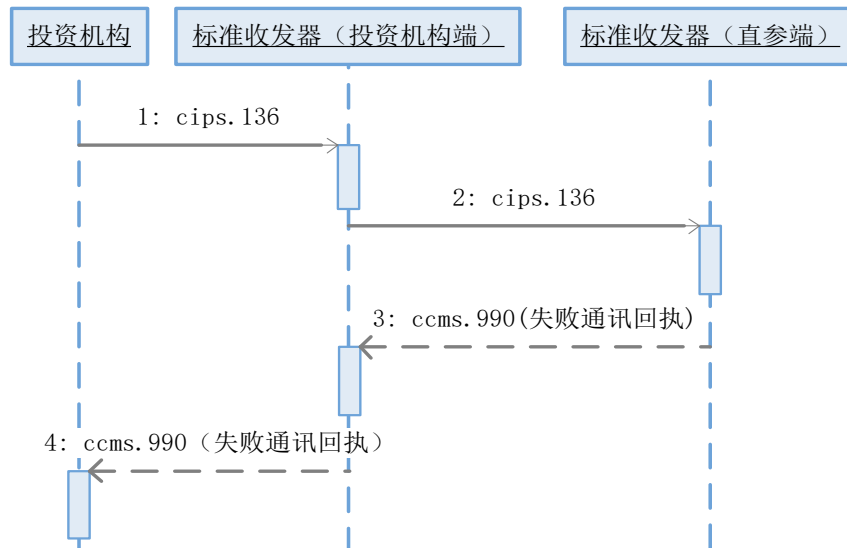
##### 8.7.2.1 场景一

投资机构发送cips.136，直参行成功接收。



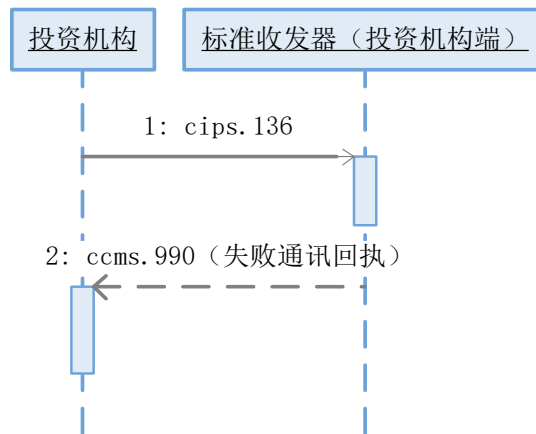
### 8.7.2.2 场景二

投资机构发送cips.136，标准收发器（直参端）处理失败。



### 8.7.2.3 场景三

投资机构发送cips.136，标准收发器（投资机构端）处理失败。



### 8.7.3 报文结构

以下为cips.136.001.02报文结构。

序号	或	报文要素	<XML Tag>	ISO 20022 属性	ISO 20022 类型	CIPS 属性	CIPS 类型	备注	加签要素
1.		Message root	<SciesSttlmTxCtrPtyRspn>	[1..1]		[1..1]			
2.		<b>TransactionIdentification</b>	<TxId>	[1..1]		[1..1]			
3.		-- AccountOwnerTransactionIdentification 报文标识号	<AcctOwnrTxId>	[0..1]	Max35Text	[1..1]	Max35Text		√
4.		-- AccountServicerTransactionIdentification 初始报文标识号	<AcctSvcrTxId>	[0..1]	Max35Text	[0..1]	Max35Text	CIPS 系统发出的原始135报文标识号	√
5.		-- ProcessorTransactionIdentification 交易标识号	<PrctrTxId>	[0..1]	Max35Text	[1..1]	Max35Text		√
6.		<b>ResponseStatus</b>	<RspnSts>	[1..1]		[1..1]			
7.	{	--Consented	<Cnsntd>	[1..1]		[1..1]			
8.		----Reason	<Rsn>	[1..n]		[1..1]			
9.		-----Code	<Cd>	[1..1]		[1..1]			
10.		-----Proprietary	<Prtry>	[1..1]		[1..1]			
11.		-----Identification 回执状态	<Id>	[1..1]	Exact4AlphaNumer	[1..1]	RtnBIZST ATCode	固定填写 ACPT: 已同意	√

					icText		(Max4Text)		
12.		-----Issuer	<Issr>	[1..1]	Max35Text	[1..1]	Max35Text	固定填写 0	
13.	0 r }	--Rejected	<Rjctd>	[1..1]		[1..1]			
14.		----Reason	<Rsn>	[1..1]		[1..1]			
15.		-----Code	<Cd>	[1..1]		[1..1]			
16.		-----Proprietary	<Prtry>	[1..1]		[1..1]			
17.		-----Identification 回执状态	<Id>	[1..1]	Exact4AlphaNumericText	[1..1]	RtnBIZST ATCode (Max4Text)	固定填写 RJCT: 已拒绝	√
18.		-----Issuer	<Issr>	[1..1]	Max35Text	[1..1]	Max35Text	固定填写 0	
19.		----- AdditionalReasonInformation 拒绝信息	<AddtlRsnInf>	[0..1]	Max210Text	[1..1]	Max90Text		√
20.		<b>TransactionDetails</b>	<TxDtls>	[0..1]		[0..1]			
21.		--Investor	<Invstr>	[0..n]		[0..1]			
22.		----Identification	<Id>	[0..1]		[0..1]			
23.		-----AnyBIC 初始发起直接参与者行号	<AnyBIC>	[1..1]	AnyBICIdentifier	[0..1]	Max35Text	CIPS 系统发出的 原始 135 报文内发 起直接参与者行 号	√
24.		----- ProprietaryIdentification	<PrtryId>	[1..1]		[0..1]			
25.		-----Identification 初始发起直接参与者 CIPS ID	<Id>	[1..1]	Max35Text	[1..1]	Max35Text		√
26.		----LEI 初始发起直接参与者 LEI 码	<LEI>	[0..1]	LEIIdentifier	[0..1]	LEIIdentifier		√
27.		----- AdditionalInformation	<AddtlInf>	[0..1]		[0..1]			
28.		-----DeclarationDetails 附言	<Declrtndtls>	[0..1]	Max350Text	[1..1]	Max300Text	允许中文	√
29.		<b>SupplementaryData</b>	<SplmtryData>	[0..n]		[1..1]			
30.		--PlaceAndName	<PlcAndNm>	[0..1]	Max350Text	[1..1]	Max350Text	固定填写 /Document/ SciesSttlmTxCt rPtyRspn / TxId	√
31.		--Envelope	<Envlp>	[1..1]		[1..1]			

32.	----Contents	<Cnts>			[1..1]			
33.	-----InstructingParty 发起直接参与者行号	<InstgPty>			[1..1]	Max35Text		√
34.	----- OriginalInstructingParty 原发起直接参与者行号	<OrgnlInstgPty>			[1..1]	Max35Text		√
35.	----- OriginalMessageIdentification 原报文标识号	<OrgnlMsgId>			[1..1]	Max35Text		√
36.	-----OriginalMessageType 原报文类型	<OrgnlMsgTp>			[1..1]	Max35Text	如 : cips.135.001.02	√

#### 8.7.4 重点组件说明

无。

### 8.8 成交单数据报送报文<cprd.137.001.01>

#### 8.8.1 报文功能

报文功能：在债券通直通服务中，投资机构通过报文方式发送成交单数据至直参行。

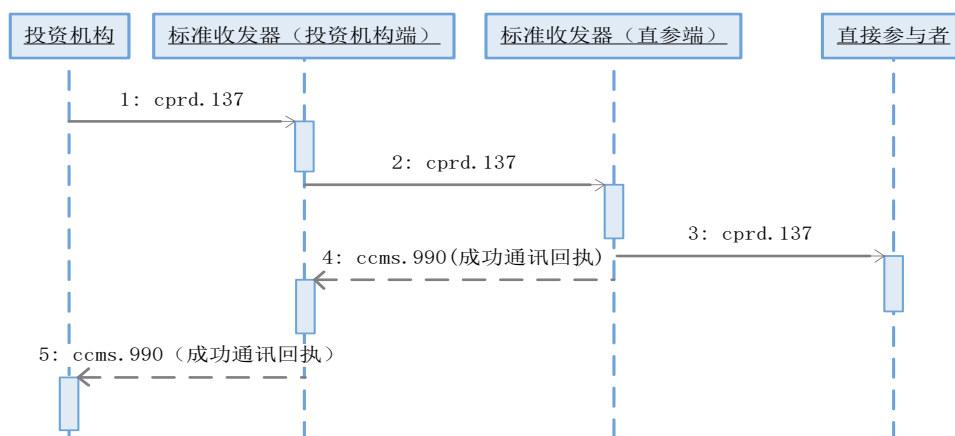
该报文为栏位加签。

该报文采标semt.019.002.10。

#### 8.8.2 报文序列图

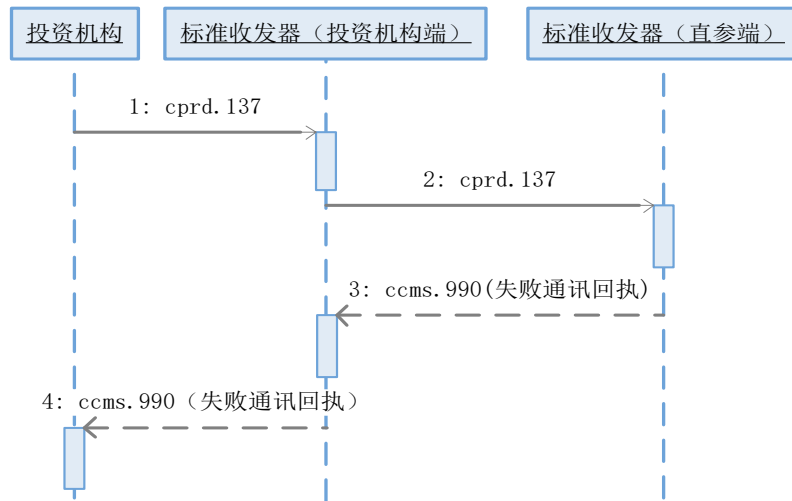
##### 8.8.2.1 场景一

投资机构发送cprd.137，直参行成功接收。



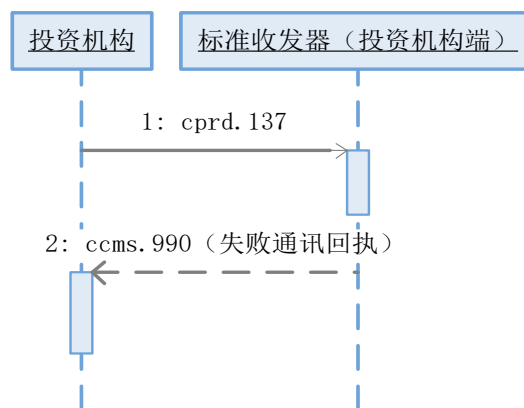
##### 8.8.2.2 场景二

投资机构发送cprd.137，标准收发器（直参端）处理失败。



### 8.8.2.3 场景三

投资机构发送cprd.137，标准收发器（投资机构端）处理失败。



### 8.8.3 报文结构

以下为cips.137.001.01报文结构。

序号	或	报文要素	<XML Tag>	ISO 20022 属性	ISO 20022 类型	CIPS 属性	CIPS 类型	备注	加签要素
1.		Message root	<SciesStt ImTxAllgmt Rpt>	[1..1]		[1..1]			
2.		<b>Pagination</b>	<Pgntn>	[1..1]		[1..1]			
3.	--PageNumber 当前页		<PgNb>	[1..1]	text[0-9]{1,5}	[1..1]	Max5Numeric Text		√
4.	--LastPageIndicator		<LastPgInd	[1..1]	boolean	[1..1]	YesNoIndicat	True: 最后一页;	√



	是否最后一页	>				or	False: 非最后一页	
5.	<b>StatementGeneralDetails</b>	<StmntGnlDtls>	[1..1]		[1..1]			
6.	--Frequency	<Frqcy>	[0..1]		[1..1]			
7.	---- Proprietary	<Prtry>	[1..1]		[1..1]			
8.	----- SchemeName 报文发送时间	<SchmeNm>	[0..1]	Max4Alpha NumericText	[1..1]	ISODateTime		√
9.	-- StatementIdentification 报文标识号	<StmntId>	[1..1]	text{1,16} {([0-9a-zA-Z\-\? :\(\)\.,'\+ ]([0-9a-zA-Z\-\? :\(\)\.,'\+ ]*) /[0-9a-zA-Z\-\? :\(\)\.,'\+ ])? *)	[1..1]	Max35Text		√
10.	--ReportNumber 结算总记录数	<RptNb>	[1..1]	Choice	[1..1]	Max5Numeric Text		√
11.	--UpdateType	< UpdTp>	[0..1]	Choice	[1..1]			
12.	---- Code 数据报送方式	<Cd>	[1..1]	CodeSet	[1..1]	Max4Text	COMP: 影像 DELT: 报文 如为 COMP , AllegementDetails 循环次数为0	√
13.	-- ActivityIndicator 交易方向	<ActvtyInd>	[1..1]	YesNoIndicator	[1..1]	Max4Text	DELT: 买入 RECE: 卖出	√
14.	--StatementDateTime	<StmntDtTm>	[1..1]	Choice	[1..1]			
15.	----Date Time 结算日期	<DtTm>	[1..1]	dateTime	[1..1]	ISODateTime		√
16.	<b>AccountOwner</b>	<AcctOwnc>	[0..1]		[0..1]			
17.	--Identification	<Id>	[1..1]		[1..1]			
18.	---- ProprietaryIdentification	<PrtryId>	[1..1]		[1..1]			
19.	-----SchemeName 附言	< SchmeNm>	[1..1]	Max4Alpha NumericText	[1..1]	Max300Text		√
20.	<b>SafekeepingAccount</b>	<SfkpgAcct>	[0..1]	Securities	[1..1]			

			>		sAccount30				
21.	-- Type		<Tp>	[0..1]	GenericIdentification47	[1..1]			
22.	----SchemeName 结算总金额		<SchmeNm>	[0..1]	Max4AlphaNumericText	[1..1]	ActiveOrHistoricCurrencyAndAmount		√
23.	<b>AllegementDetails</b>		<AllgmtDetails>	[0..n]		[0..n]			
24.	-- AccountServicerTransactionIdentification 原业务报文标识号		<AcctSvrTxId>	[1..1]	text{1,16}([0-9a-zA-Z\-\?\:\(\)\.,'\+ ]([0-9a-zA-Z\-\?\:\(\)\.,'\+ ]*(/[0-9a-zA-Z\-\?\:\(\)\.,'\+ ])?*))	[1..1]	Max35Text		√
25.	--TradeIdentification 交易标识号		<TradId>	[1..1]	text{1,52}[0-9a-zA-Z/\-\?\:\(\)\.,'\+ ]{1,52}	[1..1]	Max35Text		√
26.	--CommonIdentification 成交编号		<CmonId>	[0..1]	text{1,16}([0-9a-zA-Z\-\?\:\(\)\.,'\+ ]([0-9a-zA-Z\-\?\:\(\)\.,'\+ ]*(/[0-9a-zA-Z\-\?\:\(\)\.,'\+ ])?*))	[0..1]	Max35Text		√

27.	--Securities Movement Type 交易方向	<SciesMvmentTp>	[1..1]	text	[0..1]	Max4Text	DELI: 买入 RECE: 卖出	√
28.	--TradeDate	<TradDt>	[0..1]		[1..1]			
29.	----Date	<Dt>	[0..1]		[1..1]			
30.	-----DateTime 交易日期	<DtTm>	[0..1]	dateTime	[1..1]	ISODateTime	交易日期	√
31.	--SettlementDate	<SttlmDt>	[1..1]		[0..1]			
32.	----Date	<Dt>	[1..1]		[1..1]			
33.	-----DateTime 结算日期	<DtTm>	[1..1]	dateTime	[1..1]	ISODateTime		√
34.	--TradeTransactionCondition	<TradTxCond>	[1..1]		[1..1]			
35.	----Proprietary	<Prtry>	[1..1]		[1..1]			
36.	-----Identification 交易编码	<Id>	[1..1]	Exact4AlphaNumericText	[1..1]	Max35Text		√
37.	--Settlement Parameters	<SttlmParams>	[1..1]		[1..1]			
38.	----Securities Transaction Condition	<SttlmTxCond>	[0..n]		[0..n]			
39.	-----Proprietary	<Prtry>	[1..1]		[1..1]			
40.	-----Identification 债券代码	<Id>	[1..1]	Exact4AlphaNumericText	[1..1]	Max35Text		√
41.	-----Issuer 债券名称	<Issr>	[1..1]	Max4AlphaNumericText	[0..1]	Max70Text	允许中文	√
42.	--Delivering Settlement Parties	<DlvrgSttlmPties>	[0..1]		[1..1]			
43.	----Depository 托管机构	<Dpstry>	[0..1]		[0..1]			
44.	-----Identification	<Id>	[1..1]		[0..1]			
45.	-----Any BIC 托管机构行号	<AnyBIC>	[1..1]	text[A-Z0-9]{4,4}[A-Z]{2,2}[A-Z0-9]{2,2}([A-Z0-9]{3,3}){0,1}	[0..1]	Max35Text		√

46.		-----Name And Address	<NmAndAdr>	[1..1]		[0..1]			
47.		-----Name 托管机构名称	<Nm>	[1..1]	text{1,140}[0-9a-zA-Z/\-\\?:\\(\\)\\.\\n\\r,'\\+]{1,140}	[0..1]	Max70Text	允许中文	√
48.		-----Country	<Ctry>	[1..1]	text[A-Z]{2,2}	[0..1]	Max2Text		√
49.		-----LEI	<LEI>	[0..1]	text[A-Z0-9]{18,18}[0-9]{2,2}	[0..1]	LEIIdentifier		√
50.		----Party 1	<Pty1>	[0..1]		[1..1]			
51.		-----Identification	<Id>	[1..1]	Choice	[0..1]			
52.		-----Any BIC 付款方开户行行号	<AnyBIC>	[1..1]	text[A-Z0-9]{4,4}[A-Z]{2,2}[A-Z0-9]{2,2}([A-Z0-9]{3,3}){0,1}	[0..1]	Max35Text		√
53.		-----Proprietary Identification	<PrtryId>	[1..1]		[0..1]			
54.		----- Identification 付款方开户行 CIPS ID	<Id>	[1..1]	text{1,34}([0-9a-zA-Z/\-\\?:\\(\\)\\. , '\\+ ]([0-9a-zA-Z/\-\\?:\\(\\)\\. , '\\+ ]*(/[0-9a-zA-Z/\-\\?:\\(\\)\\. , '\\+ ])?*)	[1..1]	Max35Text		√
55.		-----Name And Address	<NmAndAdr>	[1..1]		[0..1]			
56.		-----Name	<Nm>	[1..1]	text{1,14}	[0..1]	Max70Text	允许中文	√

		付款开户行 名称			0}[0-9a-zA-Z/\- \?:\(\)\. \n\r,' \+ ]{1,140}				
57.		-----LEI 付款方开户行LEI码	<LEI>	[0..1]	text[A-Z0-9]{18,18}[0-9]{2,2}	[0..1]	LEIIdentifier		√
58.		-----Safekeeping Account	<SfkpgAcct>	[0..1]		[0..1]			
59.		-----Identification 付款方账号	<Id>	[1..1]	text{1,140}[0-9a-zA-Z/\- \?:\(\)\. \n\r,' \+ ]{1,140}	[0..1]	Max35Text		√
60.		-----Name 付款方名称	<Nm>	[0..1]	text{1,70}	[0..1]	Max70Text	允许中文	√
61.		-----Additional Information	<AddtlInf>	[0..1]		[1..1]			
62.		-----Declaration Details 付款方交易附 言	<DclrtnDtls>	[0..1]	text{1,350}[0-9a-zA-Z/\- \?:\(\)\. \n\r,' \+ ]{1,350}	[1..1]	Max350Text	允许中文	√
63.		--Receiving Settlement Parties	<RcvgSttlmPties>	[0..1]		[1..1]			
64.		----Depository 托管机构	<Dpstry>	[0..1]		[0..1]			
65.		-----Identification	<Id>	[1..1]		[0..1]			
66.		-----Any BIC 托管机构行号	<AnyBIC>	[1..1]	text[A-Z0-9]{4,4}[A-Z]{2,2}[A-Z0-9]{2,2}([A-Z0-9]{3,3}){0,1}	[0..1]	Max35Text		√

67.		-----Name And Address	<NmAndAdr>	[1..1]		[0..1]			
68.		-----Name 托管机构名称	<Nm>	[1..1]	text{1,140}[0-9a-zA-Z/\-\\?:(\)\.\\n\r,'\\+]{1,140}	[0..1]	Max70Text	允许中文	√
69.		-----Country	<Ctry>	[1..1]	text[A-Z]{2,2}	[0..1]	Max2Text		√
70.		-----LEI	<LEI>	[0..1]	text[A-Z0-9]{18,18}[0-9]{2,2}	[0..1]	LEIIdentifier		√
71.		----Party 1	<Pty1>	[0..1]		[1..1]			
72.		-----Identification	<Id>	[1..1]	Choice	[0..1]			
73.		-----Any BIC 收款方开户行行号	<AnyBIC>	[1..1]	text[A-Z0-9]{4,4}[A-Z]{2,2}[A-Z0-9]{2,2}([A-Z0-9]{3,3}){0,1}	[0..1]	Max35Text		√
74.		-----Proprietary Identification	<PrtryId>	[1..1]		[0..1]			
75.		----- Identification 收款方开户行 CIPS ID	<Id>	[1..1]	text{1,34}([0-9a-zA-Z/\-\\?:(\)\.\\n\r,'\\+ ]*([0-9a-zA-Z/\-\\?:(\)\.\\n\r,'\\+ ]*)?*)	[1..1]	Max35Text		√
76.		-----Name And Address	<NmAndAdr>	[1..1]		[0..1]			
77.		-----Name	<Nm>	[1..1]	text{1,14}	[0..1]	Max70Text	允许中文	√

		收款开户行 名称			0}[0-9a-zA-Z/\- \?:\(\)\. \n\r,' \+ ]{1,140}				
78.		-----LEI 收款方开户行 LEI 码	<LEI>	[0..1]	text[A-Z0-9]{18,18} [0-9]{2,2}	[0..1]	LEIIdentifier		√
79.		-----Safekeeping Account	<SfkpgAcct>	[0..1]		[0..1]			
80.		-----Identification 收款方账号	<Id>	[1..1]	text{1,140}[0-9a-zA-Z/\- \?:\(\)\. \n\r,' \+ ]{1,140}	[0..1]	Max35Text		√
81.		-----Name 收款方名称	<Nm>	[0..1]	text{1,70}	[0..1]	Max70Text	允许中文	√
82.		-----Additional Information	<AddtlInf>	[0..1]		[1..1]			
83.		-----Declaration Details 收款方交易附 言	<DclrtnDtls>	[0..1]	text{1,350}[0-9a-zA-Z/\- \?:\(\)\. \n\r,' \+ ]{1,350}	[1..1]	Max350Text	允许中文	√
84.		--Settlement Amount	<SttlmAmt>	[0..1]		[1..1]			
85.		----Amount 结算金额	<Amt>	[1..1]	0<=decimal td = 14 fd = 5	[1..1]	ActiveOrHistoricCurrency AndAmount	货币符号固定填写 CNY	√
86.		----Credit Debit Indicator 结算借贷标识	<CdtDbtInd>	[1..1]	text	[0..1]	CreditDebitCode (Max4Text)	CRDT: 贷记 DBIT: 借记	√
87.		----Original Currency And Ordered Amount 净价金额	<OrgnlCcyAndOrdrdAmt>	[0..1]	0<=decimal td = 14 fd = 5	[1..1]	ActiveOrHistoricCurrency AndAmount	货币符号固定填写 CNY	√
88.		--Other Amount	<OthrAmts>	[0..1]		[1..1]			
89.		---- AccruedInterestAmount	<AcrdIntrstAmt>	[0..1]		[1..1]			
90.		-----Amount	<Amt>	[1..1]	0<=decimal	[1..1]	ActiveOrHist	货币符号固定填写	√

		债券利息			l td = 14 fd = 5		oricCurrency AndAmount	CNY	
91.		-----Credit Debit Indicator 利息借贷标识	<CdtDbtInd >	[0..1]	text	[0..1]	CreditDebitC ode (Max4Text)	CRDT: 贷记 DBIT: 借记	√

#### 8.8.4 重点组件说明

无。

### 8.9 业务查询报文<cips.301.001.03>

#### 8.9.1 报文功能

报文功能：用于普通业务查询；在债券通直通服务中，直参行将账户状态异常、余额不足、成交单核对有误等业务错误情况通知投资机构。

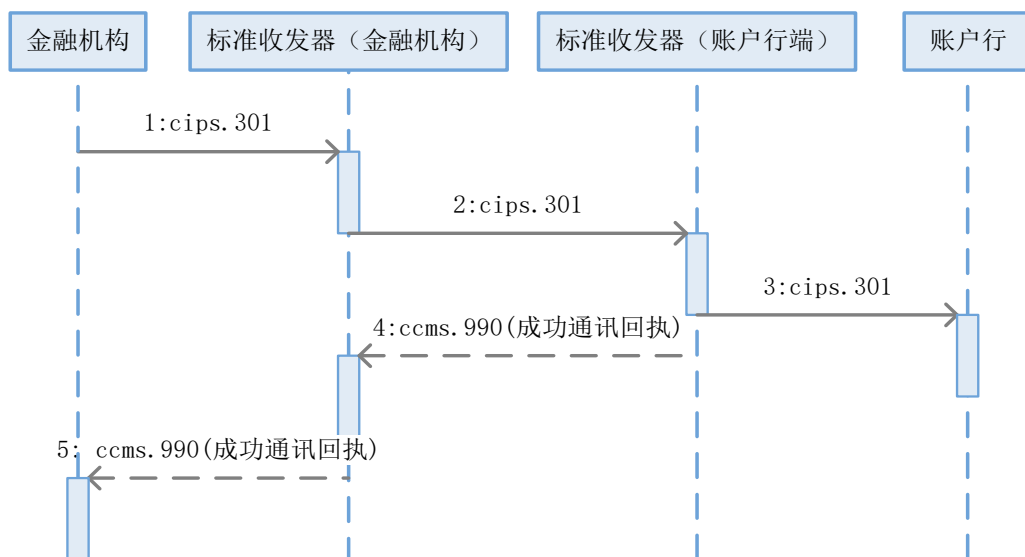
该报文为栏位加签。

该报文采标camt.035.001.05。

#### 8.9.2 报文序列图

##### 8.9.2.1 场景一

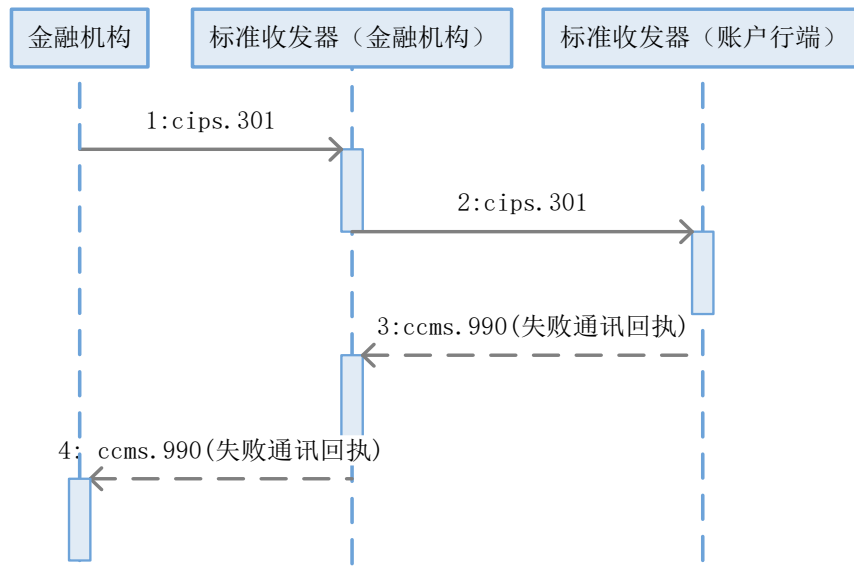
金融机构发送CIPS301，账户行成功接收。



##### 8.9.2.2 场景二

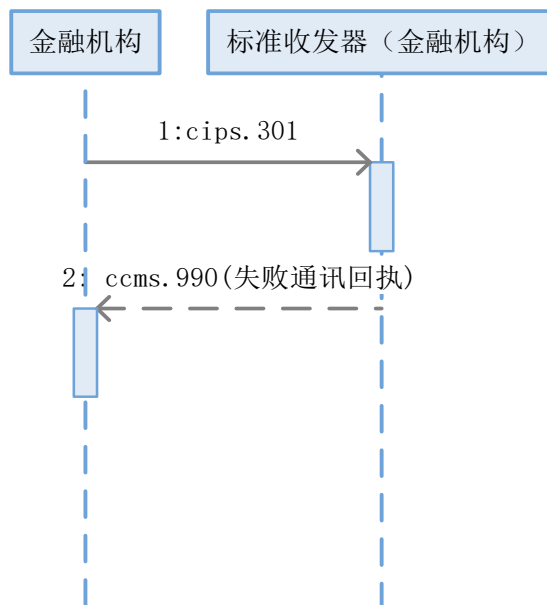
金融机构发送CIPS301，标准收发器（账户行端）处理失败。





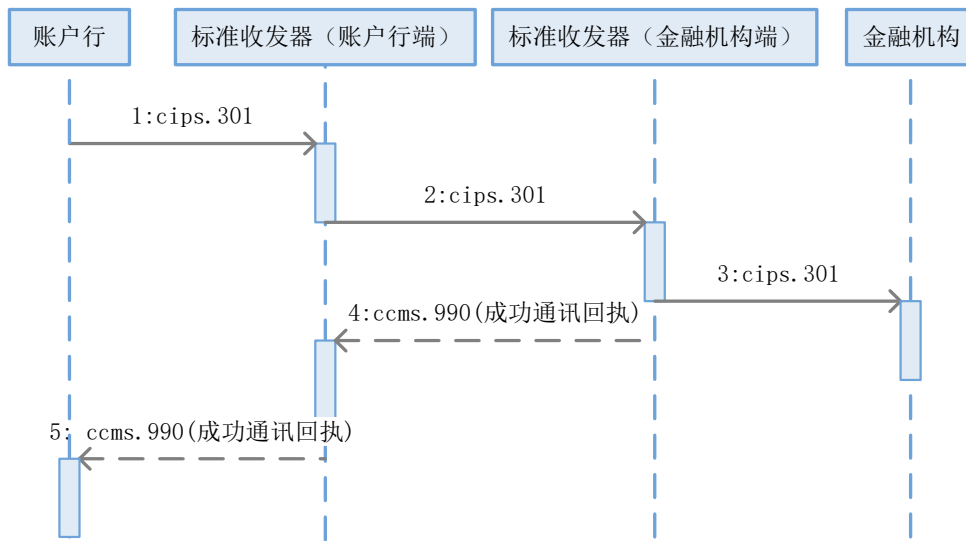
### 8.9.2.3 场景三

金融机构发送CIPS301，标准收发器（金融机构端）处理失败。



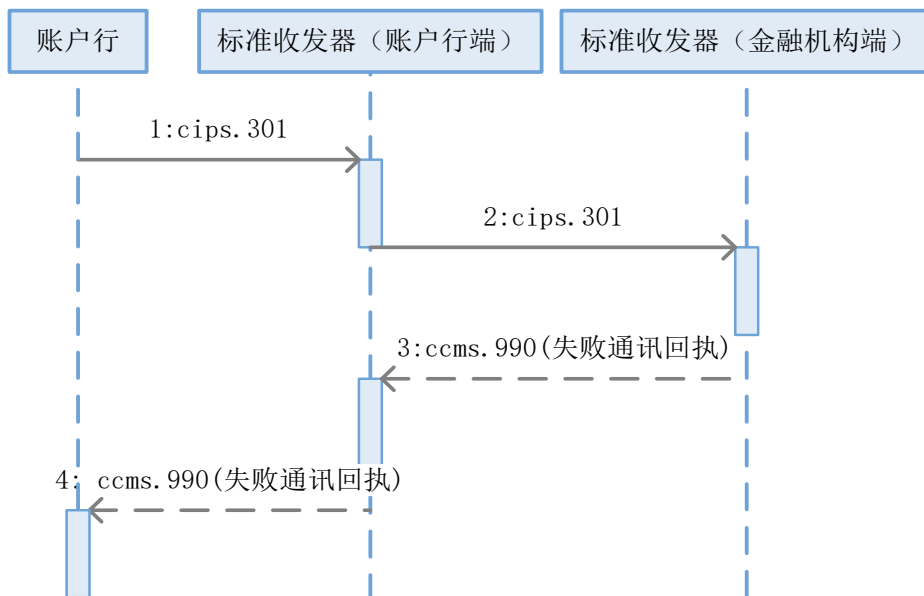
### 8.9.2.4 场景四

账户行发送或转发CIPS301，金融机构（投资机构）成功接收。



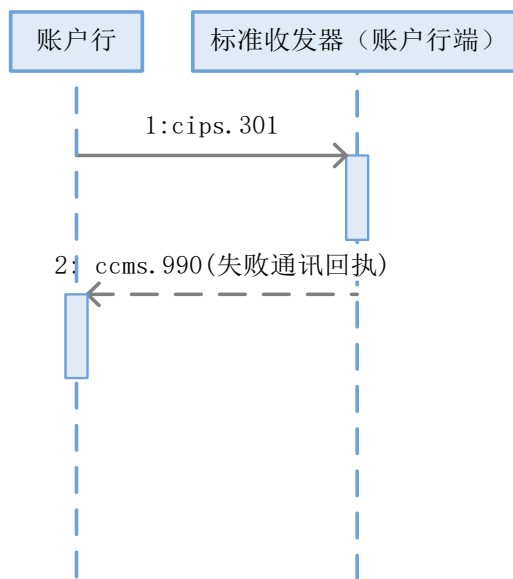
### 8.9.2.5 场景五

账户行发送或转发CIPS301，标准收发器（金融机构端）处理失败。



### 8.9.2.6 场景六

账户行发送或转发CIPS301，标准收发器（账户行端）处理失败。



### 8.9.3 报文结构

以下为cips.301.001.03报文结构。

序号	或	报文要素	<XML Tag>	ISO 20022 属性	ISO 20022 类型	CIPS 属性	CIPS 类型	备注	加签要素
1.		Message root	<PrtryFrmtInvtgtn>	[1..1]		[1..1]			
2.		<b>Assignment</b>	<Assgmt>	[1..1]		[1..1]			
3.		--Identification 报文标识号	<Id>	[1..1]	Max35Text	[1..1]	Max35Text		√
4.		--Assigner	<Assgnr>	[1..1]		[1..1]			
5.		----Agent	<Agt>	[1..1]		[1..1]			
6.		----- FinancialInstitutionIdentification	<FinInstnId>	[1..1]		[1..1]			
7.		----- ClearingSystemMemberIdentification	<ClrSysMmbId>	[0..1]		[0..1]			
8.		----- MemberIdentification 查询机构行号	<MmbId>	[1..1]	Max35Text	[1..1]	Max35Text		√
9.		-----LEI 查询机构 LEI 码	<LEI>	[0..1]	LEIIdentifier	[0..1]	LEIIdentifier	填写 LEI 编码	√
10.		-----Other	<Othr>	[0..1]		[0..1]			

11.	-----Identification 查询机构 CIPS ID	<Id>	[1..1]	Max35Text	[1..1]	Max35Text	填写 CIPS ID 编码	√
12.	-----BranchIdentification	<BrnchId>	[0..1]		[0..1]			
13.	-----Identification 查询原机构行号	<Id>	[0..1]	Max35Text	[0..1]	Max35Text		√
14.	-----LEI 查询原机构 LEI 码	<LEI>	[0..1]	LEIIdentifier	[0..1]	LEIIdentifier	填写 LEI 编码	√
15.	-----Other	<Othr>	[0..1]		[0..1]		该域是在 ISO 20022 标准基础上对 camt.035.001.05 结构进行了补充	
16.	-----Identification 查询原机构 CIPS ID	<Id>	[1..1]	Max35Text	[1..1]	Max35Text	填写 CIPS ID 编码	√
17.	--Assignee	<Assgne>	[1..1]		[1..1]			
18.	----Agent	<Agt>	[1..1]		[1..1]			
19.	----- FinancialInstitutionIdentification	<FinInstnId>	[1..1]		[1..1]			
20.	----- ClearingSystemMemberIdentification	<ClrSysMmbId>	[0..1]		[0..1]			
21.	----- MemberIdentification 查复机构行号	<MmbId>	[1..1]	Max35Text	[1..1]	Max35Text		√
22.	-----LEI 查复机构 LEI 码	<LEI>	[0..1]	LEIIdentifier	[0..1]	LEIIdentifier	填写 LEI 编码	√
23.	-----Other	<Othr>	[0..1]		[0..1]			
24.	-----Identification 查复机构 CIPS ID	<Id>	[1..1]	Max35Text	[1..1]	Max35Text	填写 CIPS ID 编码	√
25.	-----BranchIdentification	<BrnchId>	[0..1]		[0..1]			
26.	-----Identification 查复目标机构行号	<Id>	[0..1]	Max35Text	[0..1]	Max35Text		√
27.	-----LEI 查复目标机构 LEI 码	<LEI>	[0..1]	LEIIdentifier	[0..1]	LEIIdentifier	填写 LEI 编码	√
28.	-----Other	<Othr>	[0..1]		[0..1]		该域是在 ISO 20022 标准基础上对 camt.035.001.05 结构进行了补充	
29.	-----Identification 查复目标机构 CIPS	<Id>	[1..1]	Max35Text	[1..1]	Max35Text	填写 CIPS ID 编码	√

	ID							
30.	--CreationDateTime 报文发送时间	<CreDtTm>	[0..1]	ISODateTime	[1..1]	ISODateTime		√
31.	<b>Case</b>	<Case>	[1..1]		[1..1]			
32.	--Identification 原业务报文标识号	<Id>	[1..1]	Max35Text	[1..1]	Max35Text		√
33.	--Creator	<Cretr>	[1..1]		[0..1]			
34.	----Agent	<Agt>	[1..1]		[1..1]			
35.	----- FinancialInstitutionIdentification 原业务报文标识号	<FinInstnId>	[1..1]		[1..1]			
36.	----- ClearingSystemMemberIdentification 原业务报文发起机构行号	<ClrSysMmbId>	[0..1]		[0..1]			
37.	----- MemberIdentification 原业务报文发起机构行号	<MmbId>	[1..1]	Max35Text	[1..1]	Max35Text		√
38.	-----LEI 原业务报文发起机构 LEI 码	<LEI>	[0..1]	LEIIdentifier	[0..1]	LEIIdentifier	填写 LEI 编码	√
39.	-----Other	<Othr>	[0..1]		[0..1]		该域是在 ISO 20022 标准基础上对 pacs.008.001.10 结构进行了补充	
40.	-----Identification 原业务报文发起机构 CIPS ID	<Id>	[1..1]	Max35Text	[1..1]	Max35Text	填写 CIPS ID 编码	√
41.	<b>ProprietaryData</b>	<PrtryData>	[1..1]		[1..1]			
42.	--Type	<Tp>	[1..1]	Max35Text	[1..1]	Max35Text	固定填写 cips.301	√
43.	--Data	<Data>	[1..1]		[1..1]			
44.	----Data	<Data>	[1..1]		[1..1]			
45.	----- OriginalMessageNameIdentification 原报文类型	<OrgnlMsgNmId>			[1..1]	Max35Text		√
46.	----- OriginalTransactionIdentification 原业务明细业务标识号	<OrgnlTxId>			[0..1]	Max35Text	查询批量业务、中央对手业务、清算机构借贷业务时填写	√

47.	----- InterbankSettlementAmount 原业务货币符号、金额	<IntrBkSttl mAmt>			[1..1]	ActiveCur rencyAndA mount		√
48.	-----Content 查询内容	<Cntt>			[1..1]	Max256Tex t	允许中文	√

#### 8.9.4 重点组件说明

8.9.4.1 查询书号即为报文标识号，由发起行自行编制。

8.9.4.2 CIPS不检查被查询业务的合法性、有效性。

8.9.4.3 对于客户汇款、金融机构汇款，建议以原报文类型+原业务发起直接参与者行号+原业务报文标识号作为匹配原业务的查询主键。

#### 8.10 业务查复报文<cips.302.001.03>

##### 8.10.1 报文功能

报文功能：用于普通业务查复；在债券通直通服务中，投资机构对业务错误通知进行处理情况回复。

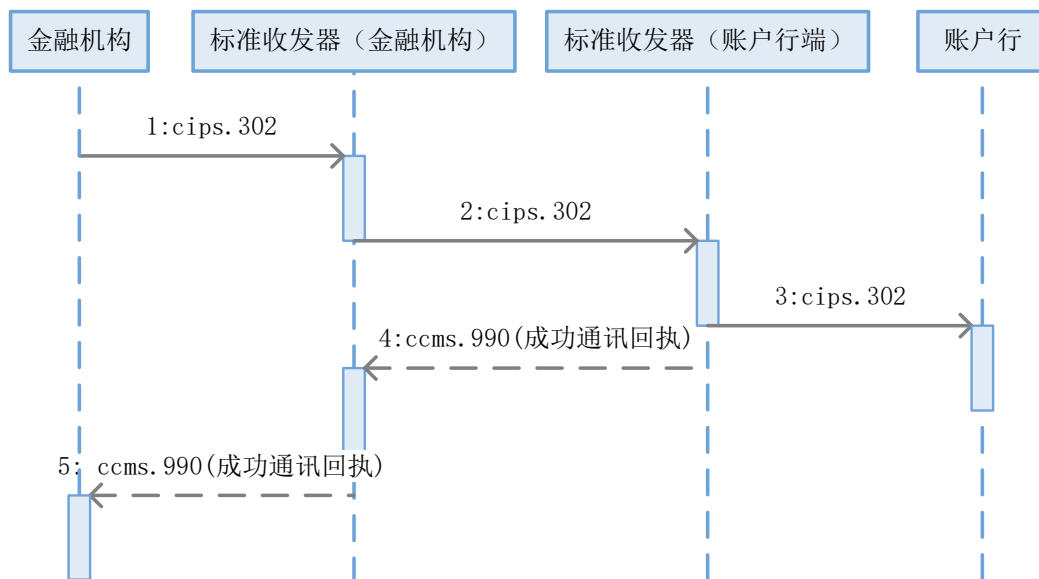
该报文为栏位加签。

该报文采标camt.036.001.05。

##### 8.10.2 报文序列图

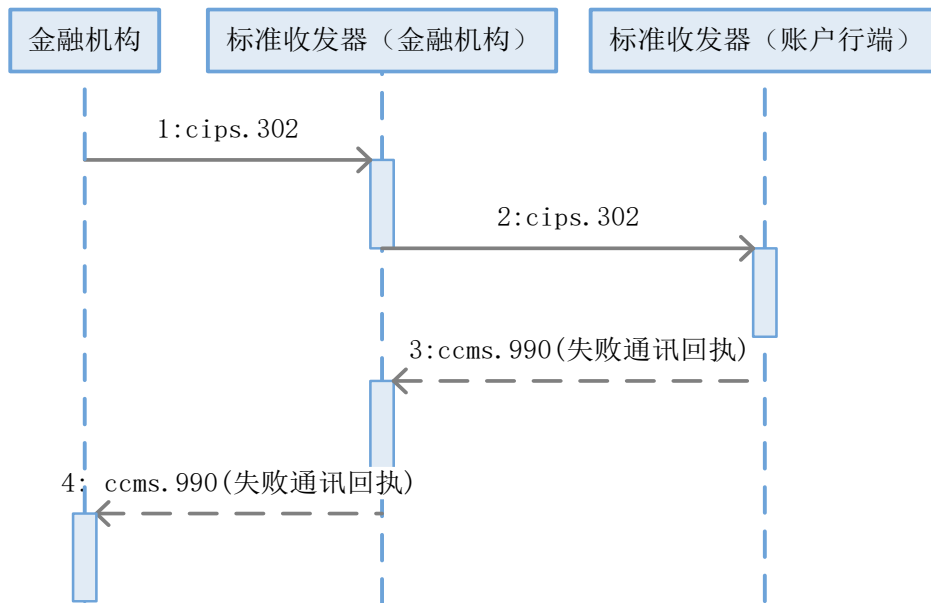
###### 8.10.2.1 场景一

金融机构（投资机构）发送CIPS302，账户行成功接收。



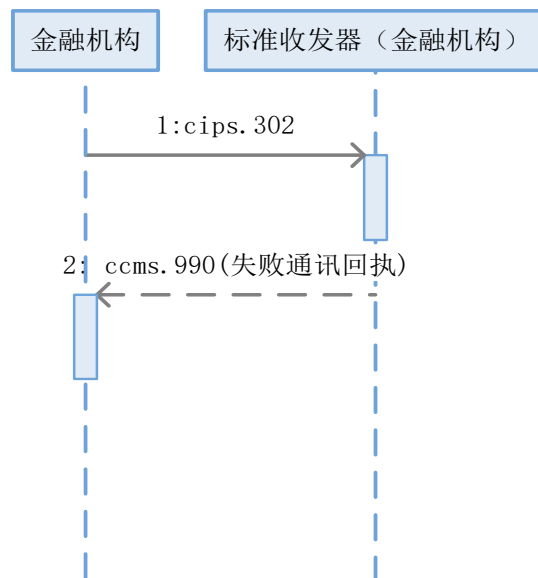
## 8.10.2.2 场景二

金融机构（投资机构）发送CIPS302，标准收发器（账户行端）处理失败。



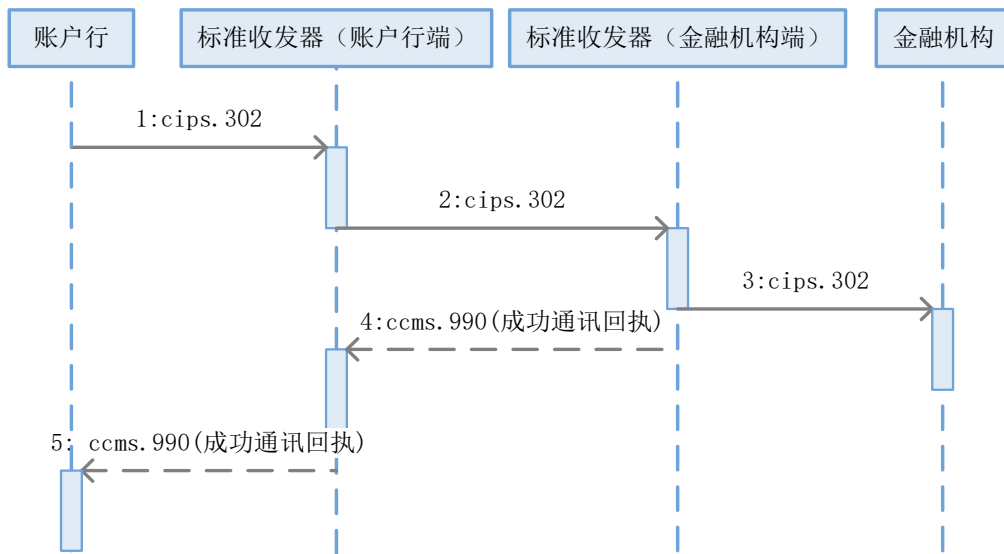
## 8.10.2.3 场景三

金融机构（投资机构）发送 CIPS302，标准收发器（金融机构端）处理失败。



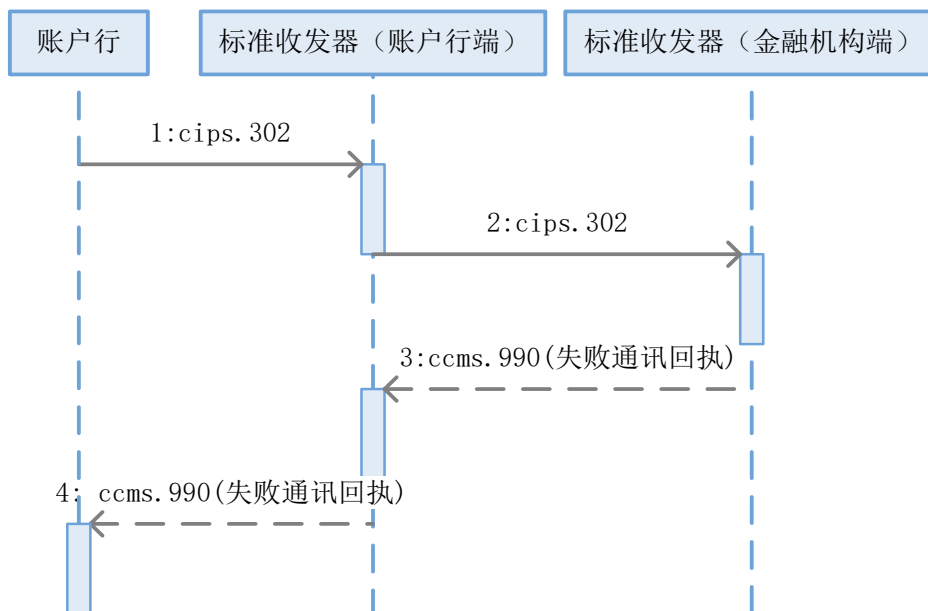
## 8.10.2.4 场景四

账户行发送或转发 CIPS302，金融机构成功接收。



### 8.10.2.5 场景五

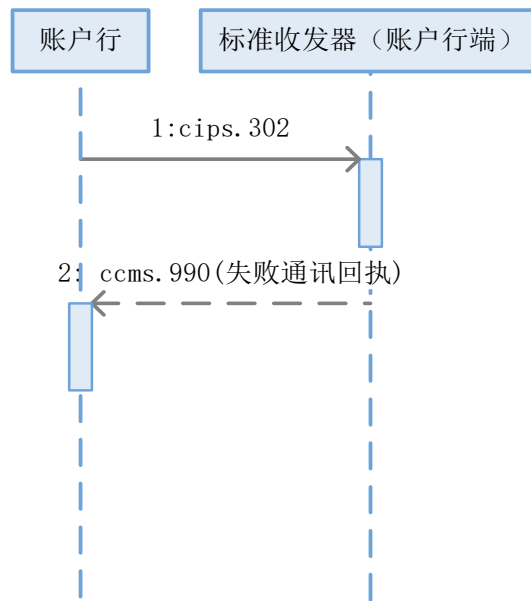
账户行发送或转发 CIPS302，标准收发器（金融机构端）处理失败。



### 8.10.2.6 场景六

账户行发送或转发 CIPS302，标准收发器（账户行端）处理失败。





### 8.10.3 报文结构

以下为cips.302.001.03报文结构。

序号	或	报文要素	<XML Tag>	ISO 20022 属性	ISO 20022 类型	CIPS 属性	CIPS 类型	备注	加签要素
1.		Message root	<DbtAuth stnRspn>	[1..1]		[1..1]			
2.		<b>Assignment</b>	<Assgnmt >	[1..1]		[1..1]			
3.		--Identification 报文标识号	<Id>	[1..1]	Max35Text	[1..1]	Max35Text		√
4.		--Assigner	<Assgnr>	[1..1]		[1..1]			
5.		----Agent	<Agt>	[1..1]		[1..1]			
6.		----- FinancialInstitutionIdentification	<FinInst nId>	[1..1]		[1..1]			
7.		----- ClearingSystemMemberIdentification	<ClrSysM mbId>	[0..1]		[0..1]			
8.		----- MemberIdentification 查复机构行号	<MmbId>	[1..1]	Max35Text	[1..1]	Max35Text		√
9.		-----LEI 查复机构 LEI 码	<LEI>	[0..1]	LEIIdentifier	[0..1]	LEIIdentifier	填写 LEI 编码	√

							r		
10		-----Other	<Othr>	[0..1]		[0..1]			
11		-----Identification 查复机构 CIPS ID	<Id>	[1..1]	Max35Text	[1..1]	Max35Text	填写 CIPS ID 编码	√
12		-----BranchIdentification	<BrnchId>	[0..1]		[0..1]			
13		-----Identification 查复原机构行号	<Id>	[0..1]	Max35Text	[0..1]	Max35Text		√
14		-----LEI 查复原机构 LEI 码	<LEI>	[0..1]	LEIIdentifier	[0..1]	LEIIdentifier	填写 LEI 编码	√
15		-----Other	<Othr>	[0..1]		[0..1]		该域是在 ISO 20022 标 准基础上 对 camt.036. 001.05 结 构进行了 补充	
16		-----Identification 查复原机构 CIPS ID	<Id>	[1..1]	Max35Text	[1..1]	Max35Text	填写 CIPS ID 编码	√
17		--Assignee	<Assgne>	[1..1]		[1..1]			
18		----Agent	<Agt>	[1..1]		[1..1]			
19		----- FinancialInstitutionIdentifi cation	<FinInst nId>	[1..1]		[1..1]			
20		----- ClearingSystemMemberIdentifi cation	<ClrSysM mbId>	[0..1]		[0..1]			
21		----- MemberIdentification 查询机构行号	<MmbId>	[1..1]	Max35Text	[1..1]	Max35Text		√
22		-----LEI 查询机构 LEI 码	<LEI>	[0..1]	LEIIdentifier	[0..1]	LEIIdentifier	填写 LEI 编码	√
23		-----Other	<Othr>	[0..1]		[0..1]			
24		-----Identification 查询机构 CIPS ID	<Id>	[1..1]	Max35Text	[1..1]	Max35Text	填写 CIPS ID 编码	√
25		-----BranchIdentification	<BrnchId>	[0..1]		[0..1]			

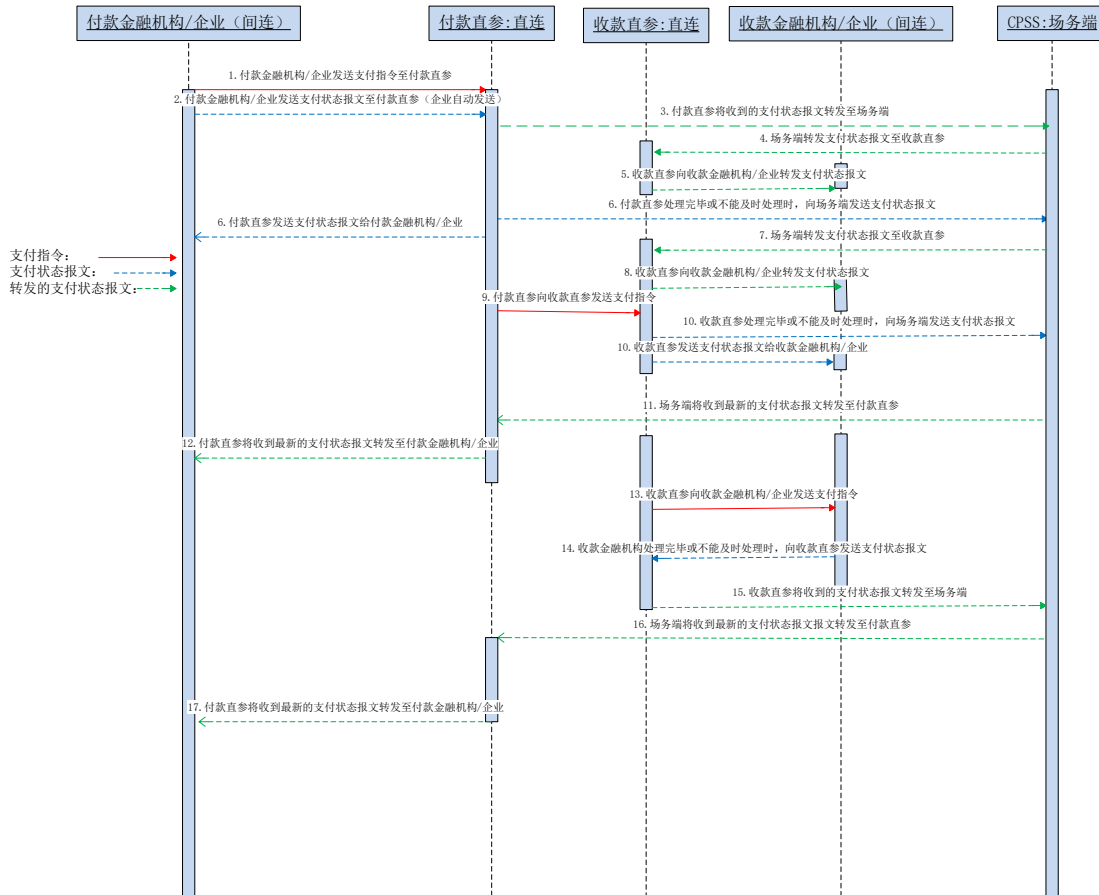
26	-----Identification 查询目标机构行号	<Id>	[0..1]	Max35Text	[0..1]	Max35Text		√
27	-----LEI 查询目标机构 LEI 码	<LEI>	[0..1]	LEIIdentifier	[0..1]	LEIIdentifier	填写 LEI 编码	√
28	-----Other	<Othr>	[0..1]		[0..1]		该域是在 ISO 20022 标准基础上对 camt.036.001.05 结构进行了补充	
29	-----Identification 查询目标机构 CIPS ID	<Id>	[1..1]	Max35Text	[1..1]	Max35Text	填写 CIPS ID 编码	√
30	--CreationDateTime 报文发送时间	<CreDtTm>	[0..1]	ISODateTime	[1..1]	ISODateTime		√
31	<b>Case</b>	<Case>	[1..1]		[1..1]			
32	--Identification 原查询业务报文标识号	<Id>	[1..1]	Max35Text	[1..1]	Max35Text		√
33	--Creator	<Cretr>	[1..1]		[0..1]			
34	----Agent	<Agt>	[1..1]		[1..1]			
35	----- FinancialInstitutionIdentification	<FinInstnId>	[1..1]		[1..1]			
36	----- ClearingSystemMemberIdentification	<ClrSysMmbId>	[0..1]		[0..1]			
37	----- MemberIdentification 原查询报文发起机构行号	<MmbId>	[1..1]	Max35Text	[0..1]	Max35Text		√
38	-----LEI 原查询报文发起机构 LEI 码	<LEI>	[0..1]	LEIIdentifier	[0..1]	LEIIdentifier	填写 LEI 编码	√
39	-----Other	<Othr>	[0..1]		[0..1]		该域是在 ISO 20022 标准基础上对 pacs.008.001.10 结构进行了	

								补充	
40	-----Identification 原查询报文发起机构 CIPS ID	<Id>	[1..1]	Max35Text	[1..1]	Max35Text		填写 CIPS ID 编码	√
41	<b>Confirmation</b>	<Conf>	[1..1]		[1..1]				
42	--DebitAuthorisation	<DbtAuth stn>	[1..1]	Indicator	[1..1]	Max5Text		固定填写 false	
43	<b>SupplementaryData</b>	<Splmtry Data>	[0..n]		[1..1]				
44	--PlaceAndName	<PlcAndN m>	[0..1]	Max350Text	[1..1]	Max350Text		固定填写 /Docum ent/Dbt Auths tnRspn /Case	√
45	--Envelope	<Envlp>	[1..1]		[1..1]				
46	----Contents	<Cnts>	[1..1]		[1..1]				
47	-----OriginalType 原报文类型	<OrgnlTp >			[1..1]	Max35Text			√
48	----- OriginalMemberIdentification 原业务报文发起机构行号	<OrgnlMm bId>			[0..1]	Max35Text			√
49	-----LEI 原业务报文发起机构 LEI 码	<LEI>	[0..1]	LEIIdentifier	[0..1]	LEIIdentifier			√
50	-----Other	<Othr>	[0..1]		[0..1]				
51	-----Identification 原业务报文发起机构 CIPS ID	<Id>	[1..1]	Max35Text	[1..1]	Max35Text		填写 CIPS ID 编码	√
52	----- OriginalMessageIdentification 原业务报文标识号	<OrgnlMs gId>			[1..1]	Max35Text			√
53	----- OriginalTransactionIdentific ation 原业务明细业务标识号	<OrgnlTx Id>			[0..1]	Max35Text		查复批量 业务、中 央对手业 务、清算 机构借贷 业务时填 写	√
54	----- OriginalInterbankSettlementA mount 原业务货币符号、金额	<OrgnlIn trBkSttl mAmt>			[1..1]	Active Curren cyAndA mount			√



8.11.2.2 场景二

间连模式



8.11.3 报文结构

以下为cprd.360.001.01报文结构。

序号	或	报文要素	<XML Tag>	CIPS 属性	CIPS 类型	备注	加签要素
1.		Message root	<PmtTxsOnDtIsFbk>	[1..1]			
2.		GroupHeader	<GrpHdr>	[1..1]			
3.		--MessageIdentification 报文标识号	<MsgId>	[1..1]	Max35Text		√
4.		PaymentStatusInformation	<Case>	[1..1]			
5.		--Originations	<Orgnts>	[1..1]			
6.		----Name 状态更新机构名称	<Nm>	[1..1]	Max140Text	支持中文	√
7.		-----FinancialInstitutionIdentification	<FinInstnId>	[1..1]			
8.		-----ClearingSystemMemberIdentification	<ClrSysMmbId>	[0..1]			
9.		-----MemberIdentification 状态更新机构 CIPS 行号	<MmbId>	[1..1]	Max35Text		√

10.	-----LEI 状态更新机构 LEI	<LEI>	[0..1]	LEIIdentifier	填写LEI编码	√
11.	-----Other	<Othr>	[0..1]			
12.	-----Identification 状态更新机构 CIPS ID	<Id>	[1..1]	Max35Text	填写CIPS ID编码	√
13.	--OriginalMessage	<OrgnlMsg>	[1..1]			
14.	----InstructingChannel 支付报文发送渠道	<Chnl>	[0..1]	Max4Text	SWFT: SWIFT CIPS: CIPS 核心系统 CSTC: 标准收发器 OTHR: 其他	√
15.	----OriginalType 支付报文类型	<OrgnlTp>	[1..1]	Max35Text	填写支付报文类型。 例如: cips.111.001.02、 cips.111.001.03、 cips.112.001.03	√
16.	----InstructedAgent	<InstdAgt>	[0..1]		填写支付报文接收机构信息	
17.	-----Name 支付报文接收机构名称	<Nm>	[1..1]	Max140Text	支持中文	√
18.	----- FinancialInstitutionIdentification	<FinInstnId>	[1..1]			
19.	----- ClearingSystemMemberIdentification	<ClrSysMmbId>	[0..1]			
20.	-----MemberIdentification 支付报文接收机构 CIPS 行号	<MmbId>	[1..1]	Max35Text		√
21.	-----LEI 支付报文接收机构机构 LEI	<LEI>	[0..1]	LEIIdentifier	填写LEI编码	√
22.	-----Other	<Othr>	[0..1]			
23.	-----Identification 支付报文接收机构 CIPS ID	<Id>	[1..1]	Max35Text	填写CIPS ID编码	√
24.	----Contents	<Cnts>	[1..1]			
25.	-----CpssId CPSS ID	<Id>	[1..1]	Max35Text	填写支付报文中的 CPSS ID	√
26.	-----InterbankSettlementAmoun 货币币种、金额	<IntrBkSttlmAmt>	[0..1]	ActiveCurrencyAndAmount	若为发起机构，填写汇出的币种与金额；若为中间行，填写清算完成后的币种与	√

						金额；若为收款行，填写入账的币种与金额。	
27.		-----Debtor	<Dbtr>	[1..1]			
28.		-----Name 付款人名称	<Nm>	[0..1]	Max140Text	允许中文，cips.111 或附带 COV 信息的 cips.112 填写	√
29.		-----PostalAddress	<PstlAdr>	[0..1]			
30.		-----AddressLine 付款人地址	<AdrLine>	[0..7]	Max70Text	允许中文，cips.111 或附带 COV 信息的 cips.112 填写	√
31.		-----Identification	<Id>	[0..1]			
32.		----- OrganisationIdentification	<OrgId>	[1..1]			
33.		-----LEI 付款人 LEI 码	<LEI>	[0..1]	LEIIdentifier	填写 LEI 编码，cips.111 或附带 COV 信息的 cips.112 填写	√
34.		-----Other	<Othr>	[0..1]			
35.		-----Identification 付款人 CIPS ID	<Id>	[1..1]	Max35Text	填写 CIPS ID 编码，cips.111 或附带 COV 信息的 cips.112 填写	√
36.		----- FinancialInstitutionIdentification	<FinInstnId>	[0..1]			
37.		----- ClearingSystemMemberIdentification	<ClrSysMmbId>	[0..1]			
38.		-----MemberIdentification 付款行 CIPS 行号	<MmbId>	[1..1]	Max35Text	cips.112填写	√
39.		-----LEI 付款行 LEI	<LEI>	[0..1]	LEIIdentifier	cips.112填写	√
40.		-----Other	<Othr>	[0..1]			
41.		-----Identification 付款行 CIPS ID	<Id>	[1..1]	Max35Text	cips.112填写	√
42.		-----DebtorAgent	<DbtrAgt>	[0..1]			
43.		----- FinancialInstitutionIdentification	<FinInstnId>	[1..1]			
44.		----- ClearingSystemMemberIdentification	<ClrSysMmbId>	[0..1]			
45.		-----MemberIdentification 付款人开户机构 CIPS 行号	<MmbId>	[1..1]	Max35Text	cips.111 或附带 COV 信息的 cips.112 填写	√



46.	-----LEI 付款人开户机构 LEI	<LEI>	[0..1]	LEIIdentifier	cips.111 或附带 COV 信息的 cips.112 填写	√
47.	-----Other	<Othr>	[0..1]			
48.	-----Identification 付款人 开户机构 CIPS ID	<Id>	[1..1]	Max35Text	cips.111 或附带 COV 信息的 cips.112 填写	√
49.	-----Creditor	<Cdtr>	[1..1]			
50.	-----Name 收款人名称	<Nm>	[0..1]	Max140Text	允许中文， cips.111 或附带 COV 信息的 cips.112 填写	√
51.	-----PostalAddress	<Pst1Adr>	[0..1]			
52.	-----AddressLine 收款人地址	<AdrLine>	[0..7]	Max70Text	允许中文， cips.111 或附带 COV 信息的 cips.112 填写	√
53.	-----Identification	<Id>	[0..1]			
54.	----- OrganisationIdentification	<OrgId>	[1..1]			
55.	-----LEI 收款人 LEI 码	<LEI>	[0..1]	LEIIdentifier	cips.111 或附带 COV 信息的 cips.112 填写	√
56.	-----Other	<Othr>	[0..1]			
57.	-----Identification 收款人 CIPS ID	<Id>	[1..1]	Max35Text	cips.111 或附带 COV 信息的 cips.112 填写	√
58.	----- FinancialInstitutionIdentification	<FinInstnId>	[0..1]			
59.	----- ClearingSystemMemberIdentification	<ClrSysMmbId>	[0..1]			
60.	-----MemberIdentification 收款行 CIPS 行号	<MmbId>	[1..1]	Max35Text	cips.112 填写	√
61.	-----LEI 收款行 LEI	<LEI>	[0..1]	LEIIdentifier	cips.112 填写	√
62.	-----Other	<Othr>	[0..1]			
63.	-----Identification 收款行 CIPS ID	<Id>	[1..1]	Max35Text	cips.112 填写	√
64.	-----CreditorAgent	<CdtrAgt>	[0..1]			
65.	----- FinancialInstitutionIdentification	<FinInstnId>	[1..1]			
66.	----- ClearingSystemMemberIdentification	<ClrSysMmbId>	[0..1]			
67.	-----MemberIdentification	<MmbId>	[1..1]	Max35Text	cips.111 或附带	√

	收款人开户机构CIPS行号				COV 信息的 cips.112 填写	
68.	-----LEI 收款人开户机构 LEI	<LEI>	[0..1]	LEIIdentifier	cips.111 或附带 COV 信息的 cips.112 填写	√
69.	-----Other	<Othr>	[0..1]			
70.	-----Identification 收款人 开户机构 CIPS ID	<Id>	[1..1]	Max35Text	cips.111 或附带 COV 信息的 cips.112 填写	√
71.	--ProcessTime 业务处理时间	<PrcTm>	[1..1]	ISODateTime	填写业务状态变 更时间，需根据 本地时区转换为 UTC 时间。	√
72.	--ChargesInformation	<ChrgsInf>	[0..1]			
73.	----Amount 手续费币种、金额	<Amt>	[1..1]	ActiveOrHist oricCurrency AndAmount		√
74.	--ExchangeRate 汇率	<XchgRate>	[0..1]	PercentageRa te		√
75.	--Status 状态	<Sts>	[1..1]	Max4Text	ACSC:业务处理 完毕 PDNG:业务当天 无法处理 RJCT:业务拒 绝，无法入账	√
76.	--StatusReasonInformation	<StsRsnInf>	[1..1]			
77.	----AdditionalInformation 原因	<AddtlInf>	[1..1]	Max105Text	业务处理码/业 务处理信息 ACSC 具体原因代 码: I0000: 业务处理 完毕，无需向下 家机构发送支付 报文 I0001: 业务处理 完毕，已发送支 付报文给下家机 构 PDNG 具体原因代 码: I1001: 非工作 时间 I1002: 需要核实 客户相关资料才	√

						能继续处理 I1003: 头寸未到 或头寸不足, 暂 不能处理 I1004: 其他原因 RJCT 具体原因代 码: I2001: 合规问题 I2002: 客户要求 退汇 I2003: 汇款信息 错误 I2004: 汇路不通 I2005: 其他原因	
78.		--RemittanceInformation	<RmtInf>	[0..1]			
79.		----Unstructured 附言	<Ustrd>	[0..3]	Max140Text	允许中文	√
80.		--SupplementaryData	<SplmtryData>	[0..1]			
81.		----Envelope	<Envlp>	[1..1]			

#### 8.11.4 重点组件说明

无。

#### 8.12 支付处理确认报文<cprd.601.001.02>

##### 8.12.1 报文功能

报文功能：用于在支付业务处理状态发生变化后（拒绝、结算、撤销），通过本报文通知业务的相关参与者。

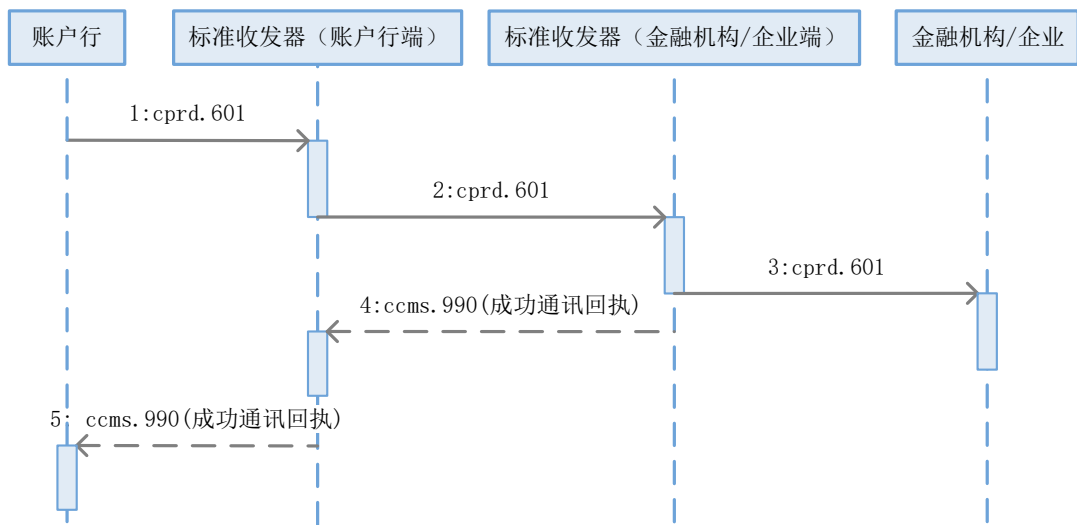
该报文为栏位加签。

该报文采标pacs.002.001.12。

##### 8.12.2 报文序列图

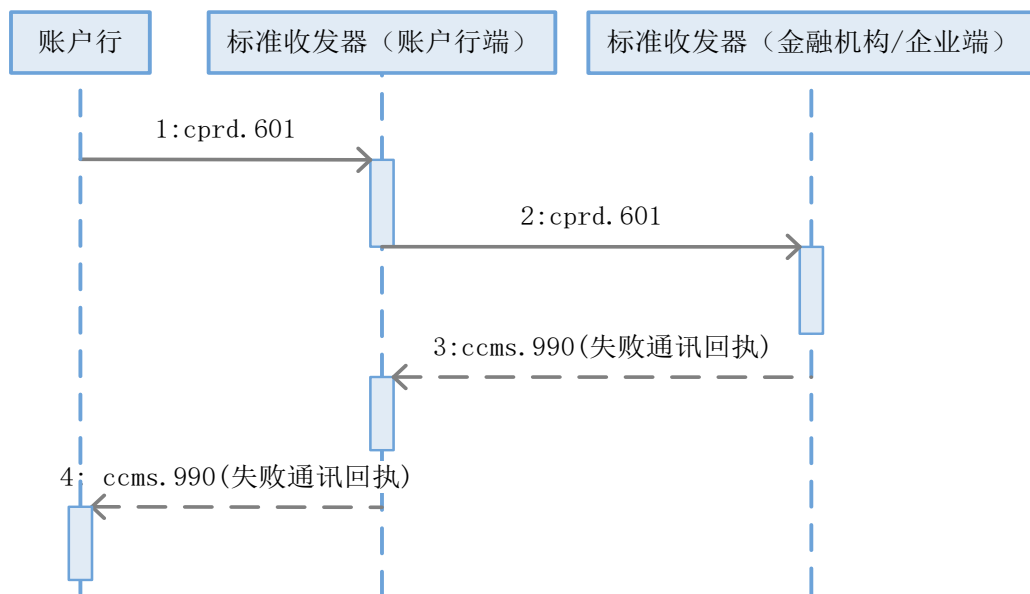
###### 8.12.2.1 场景一

账户行发送cprd.601，金融机构/企业成功接收。



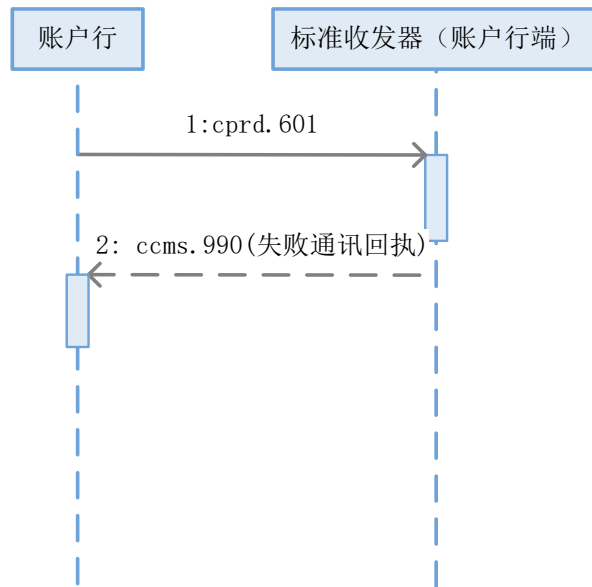
### 8.12.2.2 场景二

账户行发送cprd. 601，标准收发器（金融机构/企业端）处理失败。



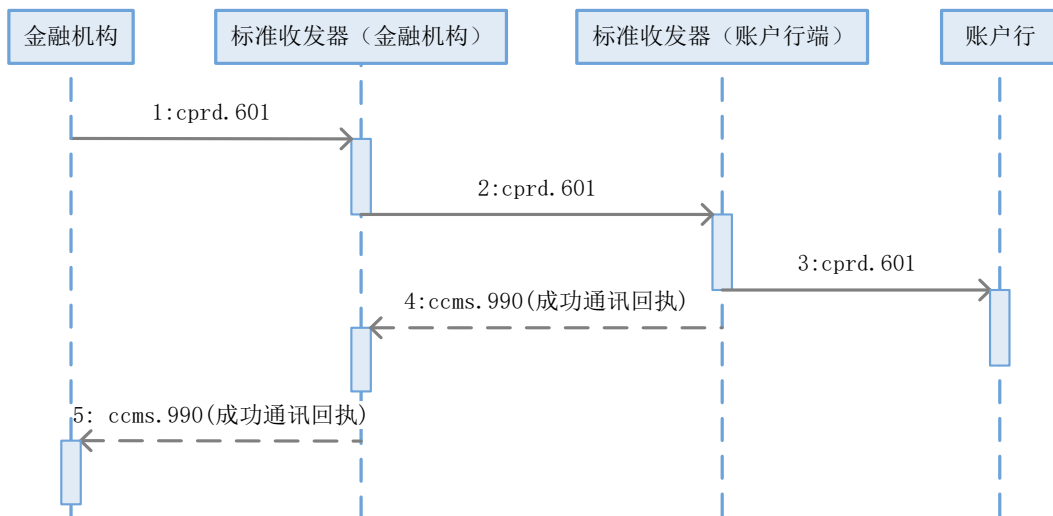
### 8.12.2.3 场景三

账户行发送 cprd. 601，标准收发器（账户行端）处理失败。



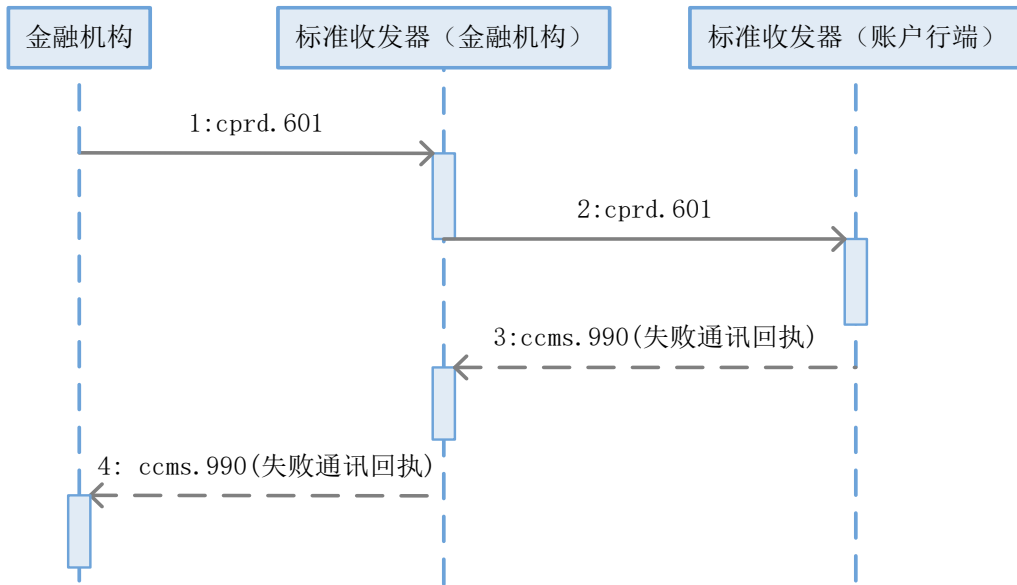
#### 8.12.2.4 场景四

金融机构发送 cprd. 601，账户行成功接收。



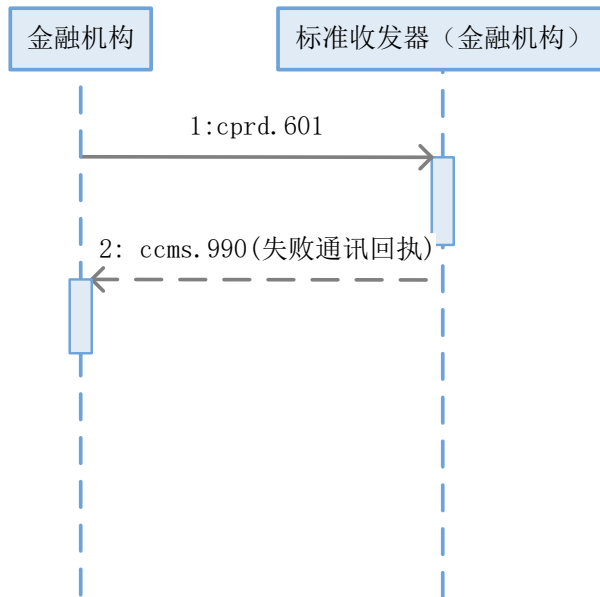
#### 8.12.2.5 场景五

金融机构发送 cprd. 601，标准收发器 (账户行端) 处理失败。



8.12.2.6 场景六

金融机构发送 cprd.601，标准收发器（金融机构端）处理失败。



8.12.3 报文结构

以下为cprd.601.001.02报文结构。

序号	或	报文要素	<XML Tag>	CIPS 属性	CIPS 类型	备注	加签要素
----	---	------	-----------	---------	---------	----	------

1.		Message root	<FIToFIPmtStsRpt>	[1..1]			
2.		GroupHeader	<GrpHdr>	[1..1]			
3.		--MessageIdentification 报文标识号	<MsgId>	[1..1]	Max35Text		√
4.		--CreationDateTime 报文发送时间	<CreDtTm>	[1..1]	ISODateTime		
5.		OriginalGroupInformationAndStatus	<OrgnlGrpInfAndSts>	[1..1]			
6.		--OriginalMessageIdentification 原报文标识号	<OrgnlMsgId>	[1..1]	Max35Text		√
7.		--OriginalMessageNameIdentification 原报文类型	<OrgnlMsgNmId>	[1..1]	Max35Text		√
8.		--OriginalControlSum 原金额	<OrgnlCtrlSum>	[1..1]	DecimalNumber		√
9.		TransactionInformationAndStatus	<TxInfAndSts>	[1..1]			
10.		--StatusIdentification 业务处理状态	<StsId>	[1..1]	ProcessCode (Max4Text)	ACSC 已结算 RJCT 已拒绝 CAND: 已撤销	√
11.		--StatusReasonInformation	<StsRsnInf>	[1..1]			
12.		----AdditionalInformation 业务处理码+业务处理信息	<AddtlInf>	[1..1]	Max105Text	业务处理码/业务处理信息	√
13.		--SupplementaryData	<SplmtryData>	[1..1]			
14.		----PlaceAndName	<PlcAndNm>	[1..1]	Max350Text	固定填写 /Document/FIToFIPmtStsRpt/TxInfAndSts	√
15.		-----Envelope	<Envlp>	[1..1]			
16.		-----Contents	<Cnts>	[1..1]			
17.		-----ProcessDate 处理日期	<PrctDt>	[1..1]	ISODate		√
18.		-----ProcessTime 处理时间	<Prctm>	[1..1]	ISODateTime		

#### 8.12.4 重点组件说明

无。

#### 8.13 债券通业务结算完成通知报文<cprd.601.001.03>

##### 8.13.1 报文功能

报文功能：在债券通直通服务中，直参行向投资机构发送结算完成通知，告知该笔债券通业务的最终结算情况。

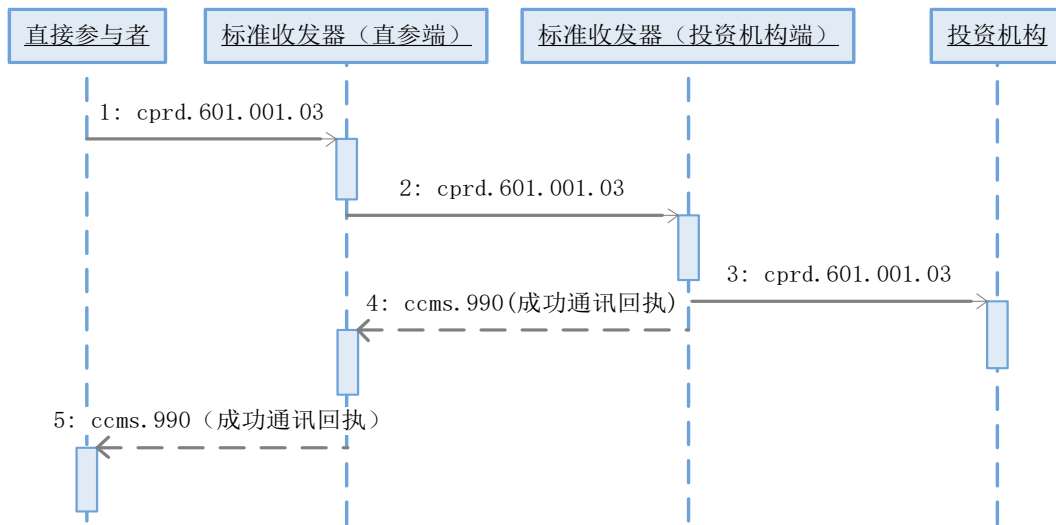
该报文为栏位加签。

该报文采标pacs.002.001.12。

##### 8.13.2 报文序列图

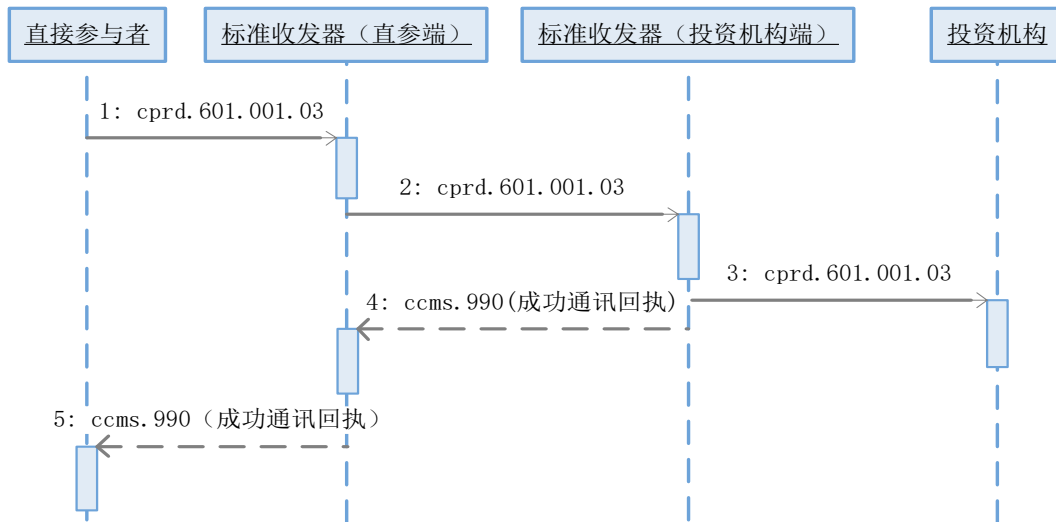
###### 8.13.2.1 场景一

直参发送cprd.601.001.03，投资机构成功接收。



### 8.13.2.2 场景二

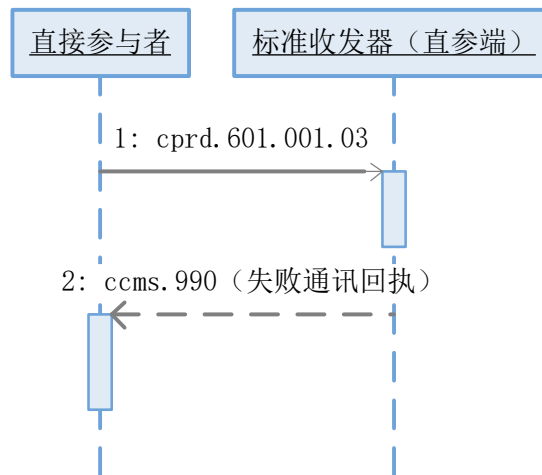
直参发送cprd.601.001.03，标准收发器（投资机构端）处理失败。



### 8.13.2.3 场景三

直参发送cprd.601.001.03，标准收发器（直参端）处理失败。





### 8.13.3 报文结构

以下为cips. 601. 001. 03报文结构。

序号	或	报文要素	<XML Tag>	ISO 20022 属性	ISO 20022 类型	CIPS 属性	CIPS 类型	备注	加签要素
1.		Message root	<FIToFIPmtS tsRpt>	[1..1]		[1..1]			
2.		<b>GroupHeader</b>	<GrpHdr>	[1..1]		[1..1]			
3.	--	MessageIdentification 报文标识号	<MsgId>	[1..1]	Max35Text	[1..1]	Max35Text		√
4.	--	CreationDateTime 报文发送时间	<CreDtTm>	[1..1]	ISODatetime	[1..1]	ISODatetime		
5.		<b>OriginalGroupInformation AndStatus</b>	<OrgnlGrpIn fAndSts>	[1..1]		[1..1]			
6.	--	OriginalMessageIdentification 原报文标识号	<OrgnlMsgId >	[1..1]	Max35Text	[1..1]	Max35Text		√
7.	--	OriginalMessageNameIdentification 原报文类型	<OrgnlMsgNm Id>	[1..1]	Max35Text	[1..1]	Max35Text		√
8.	--	OriginalControlSum 原金额	<OrgnlCtrlS um>	[0..1]	DecimalNumber	[1..1]	DecimalNumber		√
9.		<b>TransactionInformationAn dStatus</b>	<TxInfAndSt s>	[0..n]		[1..1]			
10.	--	StatusIdentification 业务处理状态	<StsId>	[0..1]	Max35Text	[1..1]	ProcessCode	ACSC 已结算 RJCT 已拒绝	√

						(Max4Text)	CAND: 已撤销	
11	--StatusReasonInformation	<StsRsnInf>	[0..n]		[1..1]			
12	----AdditionalInformation 业务处理码+业务处理 信息	<AddtlInf>	[0..n]	Max105Text	[1..1]	Max105Text	业务处理码/业务处理 信息	√
13	--SupplementaryData	<SplmtryData>	[0..n]		[1..1]			
14	----PlaceAndName	<PlcAndNm>	[0..1]	Max350Text	[1..1]	Max350Text	固 定 填 写 /Document/FIToFIPmt StsRpt/TxInfAndSts	√
15	----Envelope	<Envlp>	[1..1]		[1..1]			
16	-----Contents	<Cnts>	[1..1]		[1..1]			
17	-----ProcessDate 处理日期	<PrcDt>			[1..1]	ISODate		√
18	-----ProcessTime 处理时间	<PrcTm>			[1..1]	ISODateTime		
19	-----RemainingAmount	<RmngAmt>			[0..1]			
20	----- AmountWithCurrency 账户余额	<AmtWthCcy> 账户余额			[0..1]	ActiveCurrencyAndAmount		

#### 8.13.4 重点组件说明

无。

#### 8.14 对账单申请报文<cpd.710.001.02>

##### 8.14.1 报文功能

报文功能：申请下发相关账户对账单，供参与者业务系统进行对账。

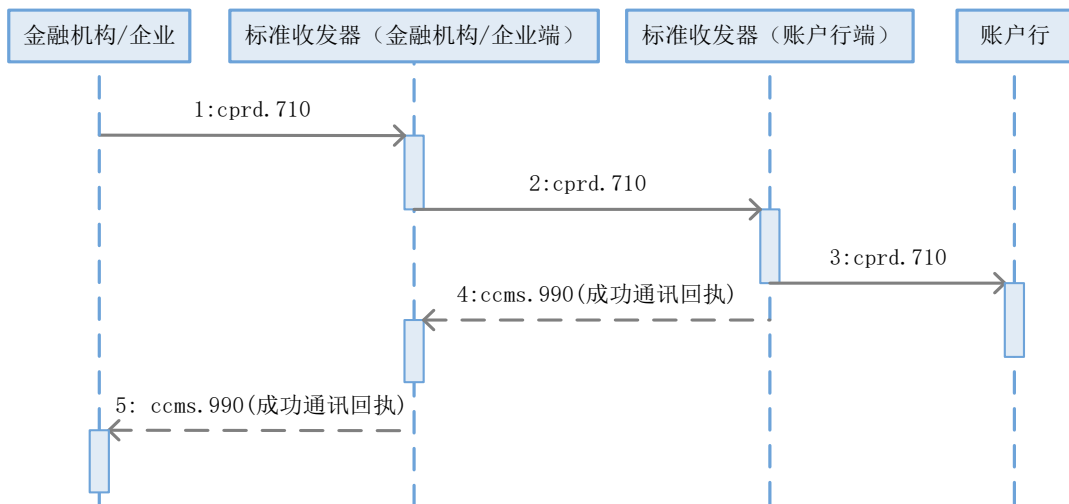
该报文为栏位加签。

该报文采标camt.060.001.06。

##### 8.14.2 报文序列图

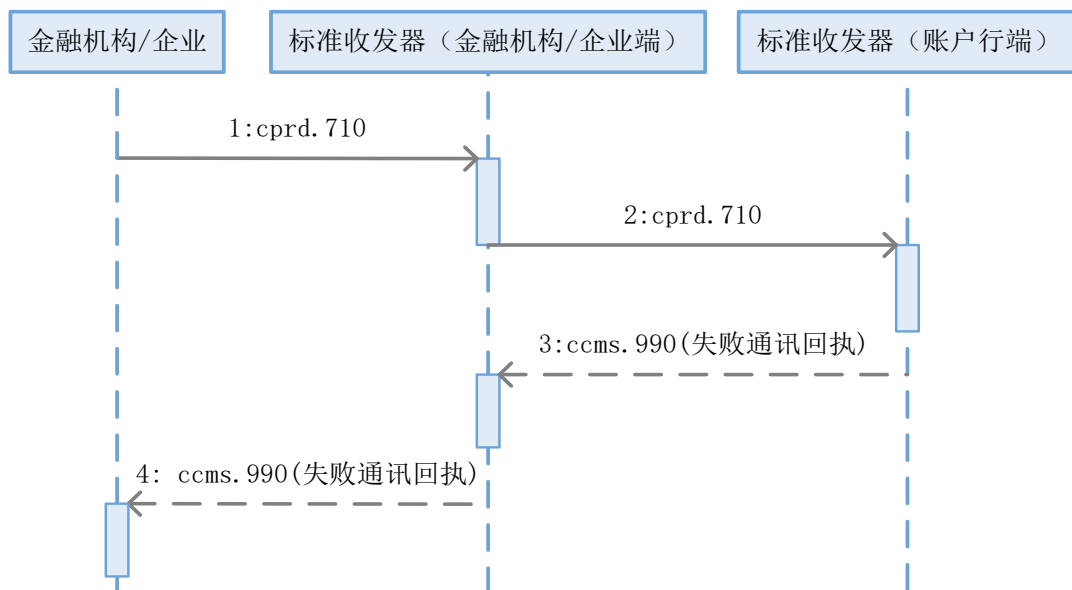
###### 8.14.2.1 场景一

金融机构/企业发送对账单申请，账户行成功接收。



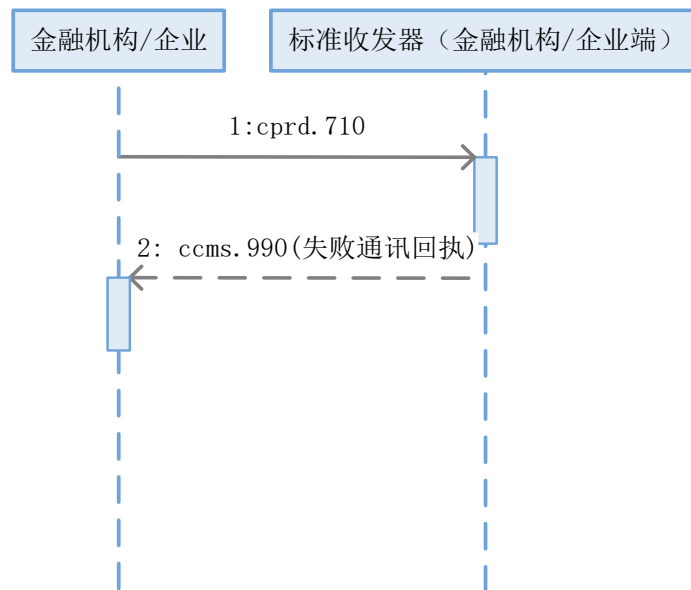
### 8.14.2.2 场景二

金融机构/企业发送对账单申请，标准收发器（账户行端）处理失败。



### 8.14.2.3 场景三

金融机构/企业发送对账单申请，标准收发器（金融机构/企业端）处理失败。



### 8.14.3 报文结构

以下为cips.710.001.02报文结构。

序号	或	报文要素	<XML Tag>	CIPS 属性	CIPS 类型	备注	加签要素
1.		Message root	<AcctRptgReq>	[1..1]			
2.		GroupHeader	<GrpHdr>	[1..1]			
3.		--MessageIdentification 报文标识号	<MsgId>	[1..1]	Max35Text		√
4.		--CreationDateTime 报文发送时间	<CreDtTm>	[1..1]	ISODateTime		√
5.		ReportingRequest	<RptgReq>	[1..1]			
6.		--Identification 日间夜间标志	<Id>	[1..1]	BizPhaseTypeCode (Max4Text)	DAYT: 日间 NITT: 夜间	√
7.		--RequestedMessageNameIdentification 申请报文类型	<ReqdMsgNmId>	[1..1]	Max35Text	cprd.711.001.01	√
8.		--Account	<Acct>	[0..1]			
9.		----Identification	<Id>	[1..1]			
10.		-----Other	<Othr>	[1..1]			
11.		-----Identification 发起间接参与者账号(对账企业账号)	<Id>	[1..1]	Max34Text	金融机构向直参发起对账申请, 填写‘发起间接参与者账号’; 企业向金融机构发起对账申	

						请, 填写 ‘对账企业账号’	
12.		----Currency 对账币种	<Ccy>	[1..1]	ActiveCurrencyCode		
13.		--AccountOwner	<AcctOwnr>	[1..1]			
14.		----Agent	<Agt>	[1..1]			
15.		----- FinancialInstitutionIdentification	<FinInstnId>	[1..1]			
16.		----- ClearingSystemMemberIdentification	<ClrSysMmbId>	[0..1]			
17.		-----MemberIdentification 对账间接参与者行号 (对账企业行号)	<MmbId>	[1..1]	Max35Text	金融机构向直参发起对账申请, 填写 ‘对账间接参与者行号’ ; 企业向金融机构发起对账申请, 填写 ‘对账企业行号’	√
18.		-----LEI 对账间接参与者 LEI 码 (对账企业 LEI 码)	<LEI>	[0..1]	LEIIdentifier	金融机构向直参发起对账申请, 填写 ‘对账间接参与 LEI 编码’ ; 企业向金融机构发起对账申请, 填写 ‘对账企业 LEI 编码’	√
19.		-----Other	<Othr>	[0..1]			
20.		-----Identification 对账间接参与者 CIPS ID (对账企业 CIPS ID)	<Id>	[1..1]	Max35Text	金融机构向直参发起对账申请, 填写 ‘对账间接参与 CIPS ID’ ; 企业向金融机构发起对账申请, 填写 ‘对账企业 CIPS ID’	√
21.		--ReportingPeriod	<RptgPrd>	[1..1]			
22.		----FromDate	<FrToDt>	[1..1]			
23.		-----FromDate 对账日期	<FrDt>	[1..1]	ISODate		√
24.		----FromToTime	<FrToTm>	[1..1]			
25.		-----FromTime	<FrTm>	[1..1]	Max8Text	固定填写	√

						00:00:00	
26.		----Type	<Tp>	[1..1]	Max4Text	固定填写 ALLL	√

#### 8.14.4 重点组件说明

无。

### 8.15 对账单下发报文<cprd.711.001.01>

#### 8.15.1 报文功能

报文功能：主动下发相关账户对账单，供机构进行对账；用于账户集中可视服务。

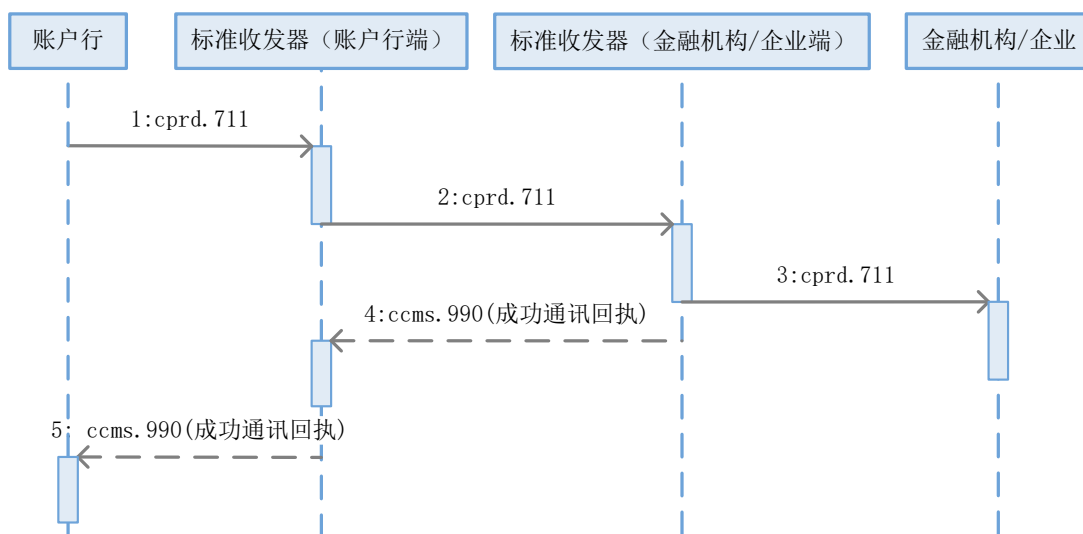
该报文为栏位加签。

该报文采标camt.052.001.06。

#### 8.15.2 报文序列图

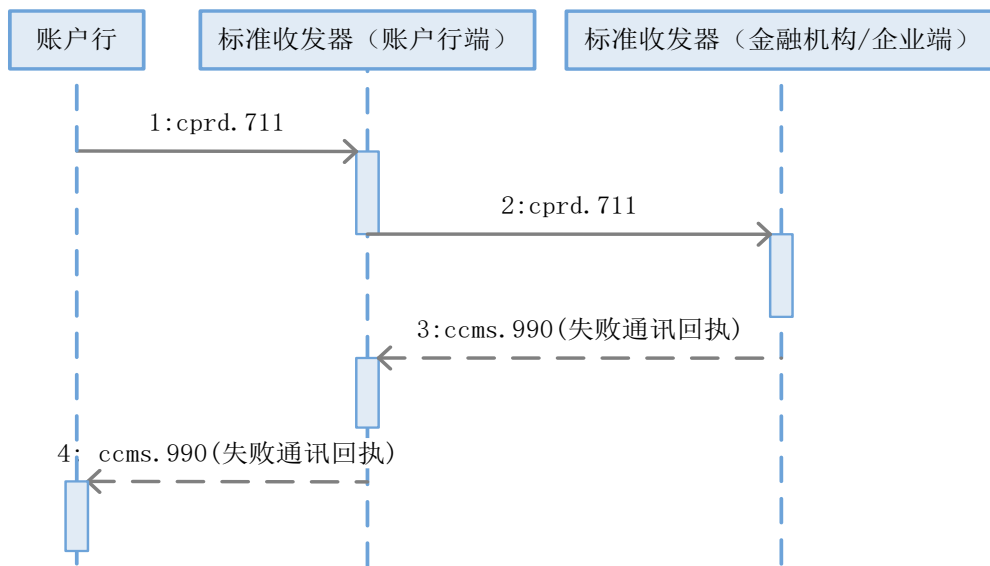
##### 8.15.2.1 场景一

账户行下发对账单，金融机构/企业成功接收。



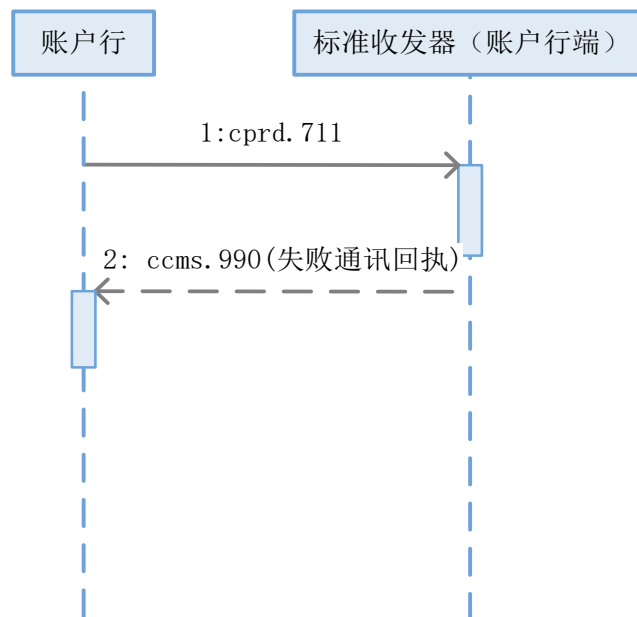
##### 8.15.2.2 场景二

账户行下发对账单，标准收发器（金融机构/企业端）处理失败。



### 8.15.2.3 场景三

账户行下发对账单，标准收发器（账户行端）处理失败。



### 8.15.3 报文结构

以下为cips.711.001.02报文结构。

序号	或	报文要素	<XML Tag>	CIPS 属性	CIPS 类型	备注	加签要素
1.		Message root	<BkToCstmrAcctRpt>	[1..1]			

2.		GroupHeader	<GrpHdr>	[1..1]			
3.		--MessageIdentification 报文标识号	<MsgId>	[1..1]	Max35Text		√
4.		--CreationDateTime 报文发送时间	<CreDtTm>	[1..1]	ISODateTime		√
5.		--MessagePagination	<MsgPgtn>	[1..1]			
6.		----PageNumber 本报文页码	<PgNb>	[1..1]	Max5NumericText	每天从1开始,每个参与者单独编号	√
7.		----LastPageIndicator 最后一页指示符	<LastPgInd>	[1..1]	YesNoIndicator	true: 最后一页 false: 不是最后一页	√
8.		--OriginalBusinessQuery	<OrgnlBizQry>	[0..1]			
9.		----MessageIdentification 原报文标识号	<MsgId>	[1..1]	Max35Text		√
10.		Report	<Rpt>	[1..1]			
11.		--Identification 账号	<Id>	[1..1]	Max35Text		√
12.		--CreationDateTime 对账日期	<CreDtTm>	[1..1]	ISODateTime	只有日期部分有效,时间部分固定填写00:00:00	√
13.		SupplementaryData	<SplmtryData>	[1..1]			
14.		--Envelope	<Envlp>	[1..1]			
15.		----Ccy 币种	<Ccy>	[1..1]	Max3Text		√
16.		----DayOpeningBalance 日初余额	<Amt>	[1..1]	DecimalNumber	指本报文页发送前的账户余额	√
17.		----DayEndingBalance 日终余额	<InstdAmt>	[1..1]	DecimalNumber	指本报文页发送后的账户余额	√
18.		----AccBalance 账户余额	<Avlbal>	[0..1]	DecimalNumber	在账单的最后一页出现,指对账单发送完成后账户余额	√
19.		----Entry 明细清单	<Ntry>	[0..n]			
20.		-----InterbankSettlementDate 起息日	<IntrBkSttlmDt>	[1..1]	ISODate		√
21.		-----CreditDebitIndicator 借贷标识	<CdtDbtInd>	[1..1]	CreditDebitCode (Max4Text)		√
22.		-----TraceAmt 交易金额	<TraceAmt>	[1..1]	DecimalNumber		√
23.		-----CounterPartyIdentification 对手行账号	<Id>	[1..1]	Max34Text	交易对手行账号,针对没有对手行账号的情况,如手续费扣减等,该字段填写“-” (注:英文半角减号)	√
24.		-----TransferId 交易流水号	<TxId>	[1..1]	Max35Text		√



## 8.15.4 重点组件说明

8.15.4.1 针对透支的业务场景，日初余额、日终余额、账户余额字段值可为负。

## 9 报文使用实例

### 9.1 索费场景

#### 9.1.1 场景描述

W 银行是 Q 银行的账户行，根据前序业务发展（如 Q 银行通过 W 银行向第三方完成付款活动等），W 银行需完成对 Q 银行的索费申请。

2022 年 12 月 1 日，W 银行需向 Q 银行收取结算收费，金额为 100 阿联酋迪拉姆（AED）。为此，W 银行通过发送索费申请报文 cips.109.001.01 至 CIPS 系统，表明此次索费的具体币种和金额及关联的原交易信息和收费账户等信息，CIPS 系统收到后转发至 Q 银行。Q 银行收到索费申请后，可通过金融机构汇款报文 cips.112 向 W 银行的收费账户付款。

由于 Q 银行的账户行为 W 银行，W 银行的上述索费活动除通过索费申请完成（cips.109.001.01）外，还可通过先完成账户账号扣费，再组报索费通知报文 cips.108.001.01，并最终转发至 Q 银行完成。Q 银行收到索费通知后，知晓该索费所涉相关细节信息。

#### 9.1.2 报文样例

索费申请报文（cips.109.001.01）要素：

栏位名称	XML Tag	内容或填写方法
报文标识号	<MsgId>	CMEPCD012022120119143900026
报文发送时间	<CreDtTm>	2022-12-01T19:12:13
本报文索取的总费用	</TtlChrgsAmt>	<TtlChrgsAmt Ccy="AED">100.00</TtlChrgsAmt>
索费对标的前序交易信息	<UndrlygTx>	
前序交易报文标识号	<MsgId>	CMEPCD012022120119145700027
前序交易端到端标识号	<EndToEndId>	C011488EDF3CC1D42158D504108A41CBF95
前序交易 UTER	<UTER>	abf6d5d9-00d3-4a6b-9d07-853e44ff83f8
索费金额	<Amt>	<Amt Ccy="AED">100.00</Amt>
索费起息日/清算日	<Dt>	2022-12-01
前序交易付款方开户行 BIC 码	<BICFI>	QQQQCNBQXXX
代码	<Cd>	CNCIP
前序交易付款方开户行的 CIPSID	<MmbId>	CN000020596
前序交易付款方开户行的 LEI 码	<LEI>	300300C1194637000087
前序交易付款方开户行的名称	<Nm>	Q 银行
索费方的 BIC	<BICFI>	WWWCNBJXXX
代码	<Cd>	CNCIP

栏位名称	XML Tag	内容或填写方法
索费方的 CIPSID	<MmbId>	CN000010605
索费方 LEI 码	<LEI>	5493001KQW6DM7KEDR62
索费方名称	<Nm>	W 银行
索费方账号	<Id>	435167416666
附加信息	<AddtlInf>	Remittance service charge

上述客户汇款报文（cips.109.001.01）示例：

```

<ChrgsPmtReq>
  <GrpHdr>
    <MsgId>CMEPCD012022120119143900026</MsgId>
    <CreDtTm>2022-12-01T19:12:13</CreDtTm>
    <NbOfChrgsRcrds>1</NbOfChrgsRcrds>
    <CtrlSum>100.00</CtrlSum>
    <TtlChrgsAmt Ccy="AED">100.00</TtlChrgsAmt>
  </GrpHdr>
  <Chrgs>
    <ChrgsRcrdId>1</ChrgsRcrdId>
    <UndrlygTx>
      <MsgId>CMEPCD012022120119145700027</MsgId>
      <EndToEndId>C011488EDF3CC1D42158D504108A41CBF95</EndToEndId>
      <UETR>abf6d5d9-00d3-4a6b-9d07-853e44ff83f8</UETR>
    </UndrlygTx>
    <Amt Ccy="AED">100.00</Amt>
    <ValDt>
      <Dt>2022-12-01</Dt>
    </ValDt>
    <DbtrAgt>
      <FinInstnId>
        <BICFI>QQQCNCBQXXX</BICFI>
        <ClrSysMmbId>
          <ClrSysId>
            <Cd>CNCIP</Cd>
          </ClrSysId>
          <MmbId>CN000020596 </MmbId>
        </ClrSysMmbId>
        <LEI>300300C1194637000087 </LEI>
        <Nm>Q银行</Nm>
        <PstlAdr>
          <StrtNm>No. 6, Qinling Road</StrtNm>
          <DstrctNm>Laoshan District</DstrctNm>
          <CtrySubDvsn>Qingdao</CtrySubDvsn>
          <Ctry>CN</Ctry>
        </PstlAdr>
      </FinInstnId>
    </DbtrAgt>
    <ChrgsAcctAgt>
      <FinInstnId>
        <BICFI>WWWNCBJXXX</BICFI>
        <ClrSysMmbId>
          <ClrSysId>
            <Cd>CNCIP</Cd>
          </ClrSysId>
          <MmbId>CN000010605</MmbId>
        </ClrSysMmbId>

```

```

<LEI>5493001KQW6DM7KEDR62</LEI>
<Nm>W银行</Nm>
<PstlAdr>
  <StrtNm>X Financial Street</StrtNm>
  <DstrctNm>Xicheng District</DstrctNm>
  <CtrySubDvsn>Beijing</CtrySubDvsn>
  <Ctry>CN</Ctry>
</PstlAdr>
</FinInstnId>
</ChrgsAcctAgt>
<ChrgsAcctAgtAcct>
  <Id>
    <Othr>
      <Id>435167416666</Id>
    </Othr>
  </Id>
</ChrgsAcctAgtAcct>
<AddtlInf>Remittance service charge</AddtlInf>
</Chrgs>
</ChrgsPmtReq>

```

## 9.2 全额到账场景

### 9.2.1 场景描述

2022年11月28日，A银行的客户X公司指示A银行向位于日本的上游供应商Y会社发起全额到账汇款，支付货款100,000.00人民币。

A银行通过CISD向其直参M银行发起cips.111.001.03全额到账汇款指令。M银行收到后核查无误，填写业务优先级后通过CISD发往CIPS。CIPS确认无误后填写结算时间和日间夜间标识后向Y会社的开户行Z银行发送cips.111.001.03全额到账指令。

### 9.2.2 报文样例

全额到账客户汇款报文（cips.111.001.03）要素：

栏位名称	XML Tag	内容
报文标识号	<MsgId>	CMEPCI012022112811555400011
报文发送时间	<CreDtTm>	2022-11-28T11:57:19
交易笔数	<NbOfTxes>	1
结算方式	<SttlmMtd>	CLRG
端到端标识号	<EndToEndId>	C02AAFD1EDCBAAB4BC48FC791DBC0D4669F
交易标识号	<TxId>	CMEPCI012022112811555400011
业务种类编码	<Prtry>	GODX
货币符号、金额	</IntrBkSttlmAmt>	<IntrBkSttlmAmt Ccy="CNY">100000.00</IntrBkSttlmAmt>
起息日	<IntrBkSttlmDt>	2022-11-29
业务优先级	<SttlmPrty>	URGT
转发时间	<DbtDtTm>	2022-12-01T09:31:10
费用发生方	<ChrgBr>	DEBT
付款人名称	<Nm>	X公司
付款人组织机构代码	<Id>	CN125485321
方案名称	<SchmeNm>	CIPS

付款人常驻国家（地区）代码	<CtryOfRes>	CN
付款人账号	<Id>	123456
付款人开户机构行号	<MmbId>	AAAACNBKXXX
付款人开户机构名称	<Nm>	A 银行
付款人开户机构 CIPS ID	<Id>	CN586354152
付款人开户机构账号	<Id>	654321
收款人开户机构行号	<MmbId>	ZZZZJPJSXXX
收款人开户机构名称	<Nm>	Z Bank
收款人开户机构账号	<Id>	67456785
收款人名称	<Nm>	Y Trade
收款人账号	<Id>	43323221
致收款人开户行附言	<InstrInf>	/CPSS/C02AAFD1EDCBAAB4BC48FC791DBCOD4669F
期望结算日期	<Ustrd>	2022-11-28
日间夜间标识	<BizPhs>	DAYT

上述全额到账客户汇款报文（cips.111.001.03）示例：

```

<FIToFICstmrCdtTrf>
  <GrpHdr>
    <MsgId>CMEPCI012022112811555400011</MsgId>
    <CreDtTm>2022-11-28T11:57:19</CreDtTm>
    <NbOfTxes>1</NbOfTxes>
    <SttlmInf>
      <SttlmMtd>CLRG</SttlmMtd>
    </SttlmInf>
  </GrpHdr>
  <CdtTrfTxInf>
    <PmtId>
      <EndToEndId>C02AAFD1EDCBAAB4BC48FC791DBCOD4669F</EndToEndId>
      <TxId>CMEPCI012022112811555400011</TxId>
    </PmtId>
    <PmtTpInf>
      <CtgyPurp>
        <Prtry>GODX</Prtry>
      </CtgyPurp>
    </PmtTpInf>
    <IntrBkSttlmAmt Ccy="CNY">100000.00</IntrBkSttlmAmt>
    <IntrBkSttlmDt>2022-11-29</IntrBkSttlmDt>
  <SttlmPrty>URGT</SttlmPrty>
  <SttlmTmIndctn>
    <DbtDtTm>2022-12-01T09:31:10</DbtDtTm>
  </SttlmTmIndctn>
  <ChrgBr>DEBT</ChrgBr>
  <Dbtr>

```

```

<Nm>X 公司</Nm>
<Id>
  <OrgId>
    <Othr>
      <Id>CN125485321</Id>
      <SchmeNm>
        <Cd>CIPS</Cd>
      </SchmeNm>
    </Othr>
  </OrgId>
</Id>
<CtryOfRes>CN</CtryOfRes>
</Dbtr>
<DbtrAcct>
  <Id>
    <Othr>
      <Id>123456</Id>
    </Othr>
  </Id>
</DbtrAcct>
<DbtrAgt>
  <FinInstnId>
    <ClrSysMmbId>
      <MmbId>AAAACNBKXXX</MmbId>
    </ClrSysMmbId>
    <Nm>A 银行</Nm>
    <Othr>
      <Id>CN586354152</Id>
    </Othr>
  </FinInstnId>
</DbtrAgt>
<DbtrAgtAcct>
  <Id>
    <Othr>
      <Id>654321</Id>
    </Othr>
  </Id>
</DbtrAgtAcct>
<CdtrAgt>
  <FinInstnId>
    <ClrSysMmbId>
      <MmbId>ZZZJPJSXXX</MmbId>
    </ClrSysMmbId>
    <Nm>Z Bank</Nm>
  </FinInstnId>

```

```
</CdtrAgt>
<CdtrAgtAcct>
  <Id>
    <Othr>
      <Id>67456785</Id>
    </Othr>
  </Id>
</CdtrAgtAcct>
<Cdtr>
  <Nm>Y Trade</Nm>
</Cdtr>
<CdtrAcct>
  <Id>
    <Othr>
      <Id>43323221</Id>
    </Othr>
  </Id>
</CdtrAcct>
<InstrForCdtrAgt>
  <InstrInf>/CPSS/C02AAF01EDCBAAB4BC48FC791DBC0D4669F</InstrInf>
</InstrForCdtrAgt>
<SplmtryData>
  <PlcAndNm>/Document/FIToFICstmrCdtTrf/CdtTrfTxInf</PlcAndNm>
  <Envlp>
    <Cnts>
      <XpctdSttlmDt>2022-11-28</XpctdSttlmDt>
      <BizPhs>DAYT</BizPhs>
    </Cnts>
  </Envlp>
</SplmtryData>
</CdtTrfTxInf>
</FIToFICstmrCdtTrf>
</Document>
```

参 考 文 献

- [1] <https://www.iso20022.org/>
-